

Možnosti rozvoje území

Základní mezioborová studie



Obsah studie

1	Úvod	5
2	Slovníček pojmů	9
2.1	Obecné termíny používané ve studii	9
2.2	Odborné výrazy jednotlivých specializací	11
3	Popis pracovní metody studie	15
4	Celková charakteristika oblasti	19
4.1	Obecné zhodnocení lokality	19
4.2	Potenciál lokality z hlediska možností rozvoje	23
4.3	Historie lokality	25
4.4	Charakter krajiny	27
4.5	Urbanistický charakter lokality	28
5	Shrnutí a doporučení	31
6	Seznam potenciálů dle specializací	35
7	Členové výzkumného týmu a kontakty	47

Základní mezioborová studie obsahuje:

Závěrečnou zprávu zaměřenou na konkrétní detailní znalosti o komunitním prostředí kumulované v rámci sociálního a kulturního kapitálu v průběhu projektu.

Finální studii shrnující zjištění o rozvojovém potenciálu jednotlivých oblastí, kde byl projekt pilotován.

Dokument vznikl v rámci projektu „Pracovní návyky jako komplex individuálního poradenství, cíleného zaškolení, aktivizace místních aktérů a rozvoje potenciálu vybraných lokalit“ (reg. č. CZ 1.04./2.1.00/03.00018)



evropský
sociální
fond v ČR



EVROPSKÁ UNIE



OPERAČNÍ PROGRAM
LIDSKÉ ZDROJE
A ZAMĚSTNANOST



Fond
Dalšího
Vzdělávání
příspěvková organizace MPSV

PODPORUJEME
VAŠI BUDOUCNOST
www.esfcr.cz

1.

Úvod

1 Úvod

Předkládaná zpráva je výsledkem práce odborníků v různých oborech – antropologii a sociální geografii, geobotanice a architektuře. Každý z odborníků zkoumal dané území z perspektivy svého oboru a snažil se nalézt to, co zde nazýváme „rozvojový potenciál území“ – tedy příležitost pro další rozvoj obce, kritický moment či problém, kterému je potřeba se věnovat, nebo prostě jenom „prázdné místo“ na mapě obce, které poskytuje prostor pro vytvoření něčeho nového.

Výzkum byl realizován v rámci projektu „Pracovní návyky jako komplex individuálního poradenství, cíleného zaškolení, aktivizace místních aktérů a rozvoje potenciálu vybraných lokalit“ (reg. č. CZ.1.04/2. 1. 00/03.00018), který realizuje Fond dalšího vzdělávání, příspěvková organizace Ministerstva práce a sociálních věcí, a který je podpořen finančními prostředky z Evropského sociálního fondu v rámci Operačního programu Lidské zdroje a zaměstnanost a ze státního rozpočtu. Naším primárním záměrem tedy bylo soustředit se na takové potenciály, které mohou vést k tvorbě nových pracovních míst.

Vývoj z poslední doby ukazuje, že se nelze spoléhat pouze na vnější zdroje vytváření pracovních příležitostí. Pro nové pracovní příležitosti s předpokladem udržitelnosti je nutno obrátit pozornost také dovnitř společnosti českých a moravských obcí a pokusit se využít potenciálů, které toto prostředí někdy nikoliv zcela viditelně má.

Abychom mohli důkladně porozumět strukturálním příčinám nezaměstnanosti v jednotlivých regionech a pokusit se nalézt pro ně „lék“, musíme zaměřit pozornost zpět dovnitř lokality, obce, komunity, k formálním i neformálním skupinám občanů i k jednotlivcům. Jako efektivní se ukazuje posílení sebevědomí u nezaměstnaných občanů, stejně jako u otevřených podnikatelů (či podnikavců). Zkušenosti i závěry našich analýz napovídají, že tím, co po letech stagnace může vytvořit nové výzvy, je komunitní rozvoj vedený důsledně zdola, tedy od jednotlivců a drobných každodenních potřeb, které definují jejich životy.

Cílem této studie i cílem projektu „Pracovní návyky“ proto bylo zaměřit se detailně na studované oblasti a pokusit se odhalit právě tyto artikulované či neartikulované potřeby

Cílem této studie i cílem projektu „Pracovní návyky“ proto bylo zaměřit se detailně na studovanou oblast a pokusit se odhalit právě tyto artikulované či neartikulované potřeby. Potenciál pro rozvoj oblasti hledáme v lokálních souvislostech – v krajině a její morfologii, v architektonických či urbanistických možnostech, které poskytují obce, v údajích o demografické struktuře obyvatel, v historii místa a jeho identity a především v obyvatelích samotných.

Takto nalezené nové výzvy jsou často spojené s lokálním komunitním rozvojem. V mnoha modelových případech v této situaci nejsou podnikaví a kreativní jednotlivci sami, nýbrž mají podporu místních institucí, především pak radnic či krajských poboček různých úřadů. Tam, kde se podařilo nastartovat udržitelné projekty, je často nejen jasné, ale i měřitelné, že rozvoj, který sociální družstva či ekologické farmy rozpohybovaly, daleko přesáhl původní projektové plány. Vedle ekologické farmy se tak například objevuje řemeslná dílna, družstvo provozující sociální podnik přibírá turistické a ubytovací služby. Vedle ekologické drůbeží farmy roste králičí farma, vedle zase rodinné brašnářství. V ojedinělých případech se objevují alternace sociálních služeb v blízkém okolí založené na lidské solidaritě povýšené dobrým nápadem na komplexní pracovní místo. Tam, kde se podaří propojit myšlenku s konkrétními kolektivy, kde je vůle ke spolupráci mezi občanským a politickým sektorem, tam už většinou chybí jen finanční zdroje. Ty jsou ovšem často poměrně snadno dosažitelné, pokud se někdo vyzná v dotačních titulech a grantové politice státních i evropských institucí. Co když ale nápady doutnají, diskuse se pomalu rozjíždí, ale žádné konkrétní aktivity či spolupráce zatím nenastaly? Zde je prostor pro projekt Pracovní návyky. Naším cílem je na základě námi provedených mezioborových analýz navrhnout konkrétní opatření vedoucí k rozvoji identifikovaného potenciálu území a přímo či nepřímo tak napomoci tvorbě nových pracovních míst.

V následujícím textu nejdříve stručně vysvětlíme pracovní přístupy všech specialistů zapojených do projektu, vysvětlíme základní pojmy a následně představíme základní charakteristiku oblasti očima jednotlivých vědních disciplín. Přílohou textu je seznam všech potenciálů rozvoje území, které specialisté projektu „Pracovní návyky“ na daném území našli.

Seznam byl z důvodu ochrany soukromí částečně anonymizován. Stejně tak je potřeba zdůraznit, že zdaleka ne všechny potenciály přímo generují pracovní místo či ekonomický zisk. V některých případech tomu tak je, ale jinde se jedná skutečně pouze o popis potenciálně zajímavého fenoménu, který vyžaduje dlouhodobou a strukturovanou práci s krajinou či lidmi, aby se plně rozvinul. Vycházíme ale z toho, že rozvoj je potřeba uchopit komplexně a nelze nárazově podporovat jednotlivce či řešit problémy vytržené z kontextu, aniž bychom se věnovali práci s celým komunitním prostředím, společenskou strukturou a ekosystémem oblasti.

2.

2 Slovníček pojmů

2.1 Obecné termíny používané ve studii:

Potenciál

Potenciálem zde myslíme především „příležitost pro oživení, kultivaci anebo rozvoj oblasti“. Potenciálem může být nevyužitý zdroj, třeba zanedbané místní kino, které může sloužit novému účelu nebo historická pastevní krajina, kde lze pastvu znovu obnovit. Podobně třeba sad ležící ladem může ukrývat bohatství v podobě starých krajových odrůd ovocných stromů. Jednotliví specialisté se snažili vyhledávat potenciály tak, aby jejich popisem zároveň definovali, jakou příležitost nabízí. Například zanedbanou krajinu na periferii města nazýváme potenciálem proto, že v případě, že se jí někdo začne věnovat, zprůchodní okraje města pro místní občany a vytvoří příležitost pro jejich zapojení do péče o veřejný prostor, popřípadě vytvoří pracovní pozici pro někoho místního, kdo tuto krajinu dobře zná a může se o ni starat. Péče o krajinu a její diverzitu je zároveň příležitostí vytvořit pracovní pozici, která umožní využít schopnosti a zkušenosti jinak opomíjené na trhu práce – jako například důkladná znalost místního prostředí i obyvatel, vytvořená léty kontaktů. Tento potenciál proto může vygenerovat i zcela novou pracovní pozici, která dosud na pracovním trhu neexistuje, a nabídnout tak uplatnění i lidem, kteří jsou jinak na trhu práce spíše diskriminováni (věková skupina mezi 40–50 lety, která z nějakého důvodu není flexibilní v dojíždění za prací či například při učení se práci s počítačem).

Příkladem potenciálu za specializaci **sociální geografie** tak může být třeba přítomnost střední odborné školy, která produkuje úzce specializované absolventy, a zaměstnavatel poblíž v regionu, který by pro tyto studenty mohl mít uplatnění, ale není se školou v žádném kontaktu – obě instituce vzájemně nespolupracují. Sociální geograf/ka zná věkovou i vzdělanostní strukturu regionu a uvědomuje si, kde potenciálně hrozí odchod mladých lidí za prací a zároveň díky komplexní znalosti regionu ví, kde by případně mohli najít uplatnění a co pro to udělat.

40–50 let často diskriminovaná skupina lidí

Geobotanický pohled na krajinu zahrnuje i problematiku biologické diverzity a také – více prakticky – například hospodaření s vodou. Obě témata jsou nepřímou a dokazatelně propojena: „živá“ krajina tlumí extremity klimatu a naopak – citlivé hospodaření s vodou podporuje vitální funkce krajiny. Obojí má citelný pozitivní efekt i na kvalitu života (nejen) lidské populace. Příkladem potenciálu proto může být například suchá krajina, které může vhodné hospodaření např. s dešťovou vodou navrátit diverzitu.

I Příkladem potenciálu za **historické vědy** je například významná historická událost v dějinách obce, která má prokazatelný vliv na její dnešní podobu, ale obec ji nijak nevyužívá při své propagaci, ani nezprostředkovává obyvatelům historii jejich města. Historik proto může navrhnout třeba setkání s občany, informační tabuli nebo naučnou stezku, které minulost ožíví a přispějí k posílení identity místa, se kterým se obyvatelé mohou ztotožnit a být na něj pyšní.

A Příkladem potenciálu za obory **architektura a urbanismus** je například původně pěkné náměstí nebo náves, které ale vlivem nekoncepčního stavění či zanedbání ztrácí původní kouzlo a pro místní i návštěvníky přestává být zajímavé. Urbanista dokáže nalézt a vystihnout přirozené centrum obce a pojmenovat, proč nefunguje, architekt umí navrhnout drobné zásahy (lavičky, úprava zeleně nebo parkování), které mohou pomoci místu opět vrátit život a jeho původní funkci.

S Příkladem potenciálu za **sociální antropologii** může být například skupina mladých novousedlíků, kteří by se rádi angažovali v rozvoji obce, nemají ale navázané vztahy se starousedlíky a obě skupiny navzájem neznají své motivace ani potřeby. Antropolog umí rozkrýt strukturu sociálních vztahů a navrhnout činnost či téma, které jsou oběma skupinám společné a které by je proto mohly sblížit, propojit a dopomoci k realizaci menších společných projektů, které povedou k rozvoji obce „zdola“.

Studie spojuje výsledky průzkumu odborníků z celkem 5 různých oborů

Rozvoj/rozvojový potenciál

Výraz „rozvoj“ používáme v této studii ve stejném smyslu, v jakém se běžně používá ve spojení **místní „udržitelný rozvoj“**. Rozvoj oblasti vnímáme komplexně jak z hlediska krajiny a přírody, tak z hlediska sídel a jejich obyvatel. Rozvojem nemyslíme jen rozvoj ekonomický. Potenciály, které vyhledáváme, nevedou přímo k zisku – jde nám i o rozvoj kulturní, sociální a ekologický. Rozvoj vnímáme v souvislosti s potenciálem. Přímým efektem práce s námi navrhovanými potenciály má být celkový rozvoj oblasti.

Mezioborový/mezioborová syntéza

Tato studie spojuje výsledky průzkumu odborníků z celkem pěti různých oborů, konkrétně sociální geografie, geobotaniky, architektury a urbanismu, historie a archeologie a sociální antropologie. Naším cílem bylo zaměřit se na stejnou problematiku několika různými úhly pohledu. Tyto úhly pohledu v předkládané studii syntetizujeme do jednoho textu a snažíme se tak vytvořit komplexní obraz možnosti studované oblasti. Například fenomén jako je „industriální krajina“ je důležitý jak pro botanika, který umí popsat vegetaci na místě a celkovou souvislost s okolní krajinou, tak pro architekta, který vidí návaznost oblasti na celkovou urbánní strukturu obce a umí si představit možnosti rekonstrukce a jejich nákladnost. Antropolog zase dokáže prostřednictvím práce s obyvateli obce zjistit, k čemu by se případně zrekonstruovaná oblast mohla používat tak, aby místním sloužila nejlépe.

2.2 Odborné výrazy jednotlivých specializací

Industriální krajina

(architektura a urbanismus, přírodní vědy)

- je jedním z druhů takzvané kulturní krajiny – tedy krajiny, která vznikla součinností přírody a lidského působení. Industriální krajina je krajina, která vznikla působením průmyslu. Typickým příkladem industriální nebo také průmyslové krajiny v České republice je například mostecká uhelná pánev.

Brownfield

(architektura a urbanismus, přírodní vědy)

- je odborný termín, který čeština přejala z angličtiny a prozatím pro něj neexistuje vhodné české označení. Výraz brownfield, doslova „hnědé pole“, urbanisté používají k označení nevyužívané plochy v městské zástavbě – může se jednat o plochu, která je nezastavěná, nebo jsou budovy na ní už opuštěné.

Ruderální krajina/ruderál

(přírodní vědy)

- bývá krajina, kde mohou dominovat právě brownfieldy, může jít však také o bezlesí nebo dřevinné porosty výrazně nasycené živinami (fosforem, dusíkem); druhový obsah ruderální krajiny může být chudší než u tradičně obhospodařované, ale nemusí. Typickým příkladem jsou například okraje polí, ruiny domů, řídké akátiny na zarůstajících teplomilných stepích. Typické ruderální druhy jsou pak ty, které často dominují v krajině bohaté na dusík – porosty akátu, kopřiv, třtiny křovištní nebo místa domínovaná několika invazivními druhy („plevel“).

Neorurálové

(sociální vědy – antropologie)

- jako „neorurálové“ bývají označováni obyvatelé venkova, kteří se na vesnici přestěhovali z většího města, také mohou být označováni jako „novousedlíci“ nebo prostě jako „náplava“. Odborný výraz „neorurálové“ označuje především životní styl, který pro tuto skupinu obyvatel bývá typický, vzhledem k tomu, že se často jedná o městskou střední třídu, která na venkov přišla

hledat klidnější a přátelštější prostředí, případně prostor pro kreativní práci. Jak ukazují některé naše příklady, neorurálové mohou být někdy tahouny rozvoje v komunitě, protože jim nechybí nová energie, často se ale také mohou dostat do konfliktu se starousedlíky, protože nechápou jejich specifické potřeby, vztah k místu a lokální identitu.

Vnitřní periferie

(sociální geografie)

- vnitřní periferie jsou sociálně i ekonomicky slabší oblasti, které leží na okraji rozvojových center, tradičně na hranici dvou či více krajů. Vyznačují se špatnou dopravní dostupností, stagnací či úpadkem místního hospodářství, ztrátou obyvatelstva a jeho stárnutím, špatnou vybaveností technickou a občanskou infrastrukturou, stářím bytového fondu a přítomností specifických sociálních problémů spojených s exkluzí.

Izolovanost spolu s nevýhodnou dopravní polohou jsou pro investory neatraktivní a navíc umocňují závislost těchto oblastí na odlehlém regionálním centru. Stále více se ukazuje, že možnosti rozvoje těchto oblastí závisejí na využití a aktivaci jejich vnitřních zdrojů, které vedou k větší soběstačnosti území. Mezi hlavní rozvojové faktory patří kvalita lidského a sociálního kapitálu. Jinými slovy, velmi zjednodušeně, možnosti rozvoje těchto oblastí bezprostředně závisejí na aktivitě místních lidí, jejich angažovanosti a kvalitě jejich vztahů.

Extravilán/intravilán

(architektura a urbanismus, historie, geobotanika)

- intravilánem je zastavěná plocha obce, kterou však tvoří veškeré její části (budovy, veřejná prostranství, komunikace, zahrady atd.). Zbytek katastrálního území obce vně intravilánu (včetně samot, polností lesů a dílčích staveb) označujeme jako extravilán.

3.

Popis pracovní
metody studie

3 Popis pracovní metody studie

Předkládaná studie syntetizuje poznatky pěti vědních oborů – sociální antropologie, sociální geografie, historie a archeologie, geobotaniky a architektury a urbanismu. Každý z odborníků ke studované oblasti přistupoval odlišným způsobem a získával poznatky specifickou metodou.

Sociální antropologie se soustředí na kvalitativní výzkum obyvatel dané oblasti. Formou zúčastněného pozorování a rozhovorů zkoumá potřeby a motivace místních, identifikuje silné komunitní skupiny, potenciální konflikty a kulturní specifika zkoumané oblasti. Cílem je hloubková a detailní analýza sociální struktury obce s důrazem na možnosti komunitního rozvoje.

Sociální geografie získává údaje o populaci studované oblasti prostřednictvím kvantitativní i kvalitativní metody. Předkládá údaje o demografické, ekonomické a vzdělanostní struktuře obyvatelstva, zaměřuje se na popis sociální struktury obce z makro-hlediska a také na celkové postavení obce uvnitř regionu a dalších lokálních struktur.

Historie a archeologie se zaměřují na minulost zkoumané oblasti – buď prostřednictvím práce s archivními prameny, nebo přes výzkum archeologickými metodami přímo na místě. Historické vědy tak předkládají údaje o tom, jak daná oblast fungovala a byla využívána v minulosti, a jak to ovlivnilo její současnou podobu. Pomocí těchto údajů je možné vsadit celkový rozvoj oblasti či obce do historického kontextu a pokusit se zachovat kontinuitu v případě, že je to žádoucí.

Geobotanika se věnuje ekologickým vztahům v krajině, vztahům mezi rostlinnými společenstvy a ostatními složkami životního prostředí, a je zde pojímána velmi široce – zahrnuje krajinnou ekologii, krajinnou historii, etnobotanické aspekty kulturní krajiny a biologický pohled na problematiku agrární krajiny. Okrajově je zahrnuta i geologická a klimatická problematika, zmiňovány jsou i podstatné problémy ochrany přírody zkoumaných lokalit.

Architektura a urbanismus se soustřeďují na popis sídel, ať už měst, obcí či jednotlivých stavení a na jejich vzájemné vztahy a struktury. Uvnitř obcí architekti a urbanisté identifikují funkční či nefunkční veřejné prostory a navrhují možnosti jejich revitalizace, vytíkovávají vhodná místa či budovy cenné pro další rozvoj obce nebo upozorňují na architektonicky cenné konstrukce, které mají zůstat zachovány, a navrhují možná technická řešení či úpravy.

4.

Hlavní zjištění

4 Hlavní zjištění

Projekt *Pracovní návyky*, respektive jeho výzkumná část, probíhala na území bývalého okresu Kroměříž, specificky v oblasti ORP Bystřice pod Hostýnem, rozšířeného o další obce spadající do Podhostýnského mikroregionu, či příslušející k MAS Podhostýnska (14 obcí ORP a tři navíc v MAS). Cílem antropologické části výzkumu bylo skrze etnografické metody dosáhnout dostatečné znalosti místního prostředí, která posléze, za pomoci facilitačních a aktivizačních postupů, napomůže k propojení místních aktérů a v důsledku povede k nalezení a vytvoření pracovních míst pro dlouhodobě nezaměstnané.

Mezi hlavní výzkumné nástroje patřilo zú-
částněné pozorování (prováděné kontinuál-
ně po celou dobu výzkumu v obcích daných
lokalit), polostrukturované a hloubkové roz-
hovory s místními aktéry z řad samosprávy,
neziskových organizací, církví, veřejnosti,
místních podnikatelů a živnostníků a dalších
relevantních subjektů, analýza externích ma-
teriálů a vlastní analýza a kontextualizace zís-
kaných dat, které dohromady určovaly orien-
taci a postup v terénu v průběhu výzkumu.

V následujícím textu jsou poznatky z terén-
ního etnografického výzkumu doplněny také
daty z oboru sociální geografie – jedná se
především o demografické údaje a zpracova-
né grafy věkové, ekonomické a vzdělanostní
struktury obyvatelstva. Historické, přírodní
vědy i architektura jsou pak shrnuty v samo-
statných podkapitolách.

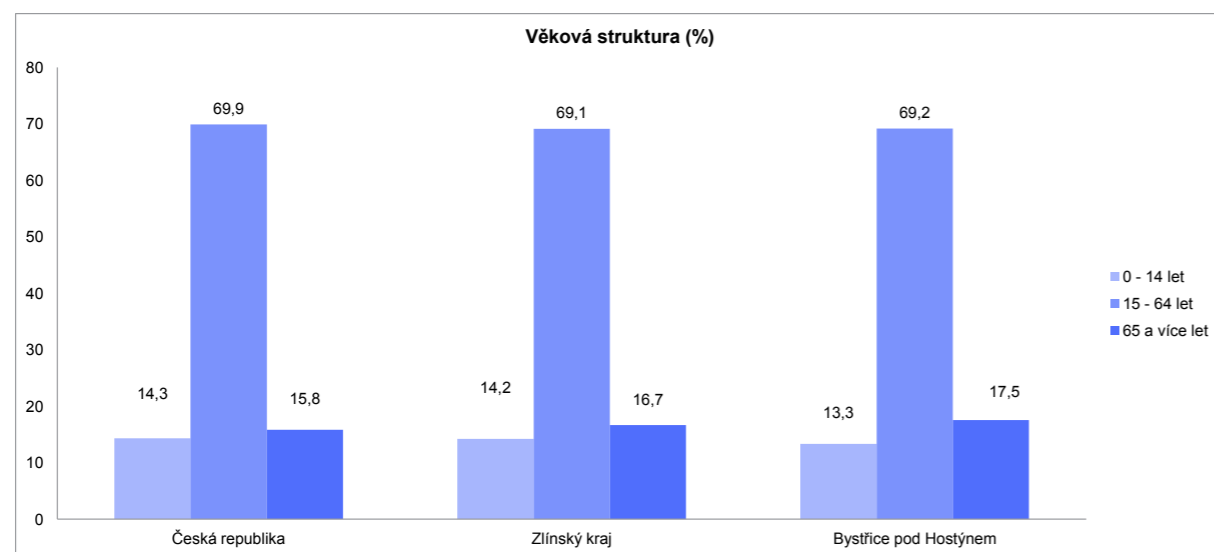
Svébytnost a individualismus

4.1 Obecné zhodnocení lokality

Mapované území se nachází na západním úpatí Hostýnsko-Vsetínských pahorkatin a zahrnuje jak obce ležící v jihozápadním výběžku Podbeskydské pahorkatiny, tak vesnice nacházející se v údolích Hostýnských vrchů. Spojuje do jednoho správního celku (ORP Bystřice pod Hostýnem) tradičně odlišné obce s převažujícím důrazem na škále od převážně zemědělských (v podhůří), po turistické a lesnické (v Hostýnských vrších). **Tato rozdílnost v přírodním charakteru se odráží také v rozdílnosti několika kulturně-historických oblastí, do kterých mapovaná lokalita zasahuje. Jmenovitě jde o zemědělskou Hanou na jihu a západě, Záhoří na severu a Valašsko na východě. Vyplyvající rozpolcenost a nejednoznačnost v příslušnosti k té či oné skupině je místními obyvateli často zmiňována a předkládána jako základ celé řady problémů přítomných v lokalitě.** Jak se vyjádřil jeden z informátorů: „...proto se u nás nic neděje, protože nikam nepatříme – ti řeknou, že jsme Valaši, ti zas že Hanáci... My nejsme ani jedno.“ V rozhovorech o rozličných tématech se často objevovaly motivy svébytnosti a individualismu, které zásadně formují vztahy uvnitř jednotlivých obcí a také jejich spolupráci navenek – např. kooperaci mezi obcemi v rámci mikroregionu, MAS nebo v nadregionálních projektech. Podle slov jednoho z členů místní samosprávy si každá obec „jede svoje“ a zkoordinovat se na společném postupu bývá často problém.

Porevolučnímu vývoji dominoval postupný útlum všech místních průmyslových odvětví navázaných především na tradiční dřevozpracující a textilní odvětví (Loana, Vitex, Impregna, Šohaj). Ten ve většině znamenal jejich postupný zánik, nebo radikální snížení počtu pracovních míst. Nostalgie po starých časech, kdy zdejší podniky zaměstnávaly tisíce lidí a navázané místní služby a odvětví tomu odpovídaly, je stále patrná, stejně jako naděje na příchod velkého investora, který vrátí zašlý lesk pustnoucím průmyslovým plochám. Ekonomický útlum 90. let a doznívající krize první dekády 21. století vedly k demografické proměně skladby obyvatel, ke zrušení či zeštíhlení středoškolských odborných učilišť v Bystřici pod

Hostýnem, migraci mladších generací za vzděláním a prací do větších měst (především do Zlína, Olomouce, Brna) a následnému celkovému stárnutí obyvatel. Index stárí se tak momentálně pohybuje nad celorepublikovým průměrem. Zatímco počet obyvatel se od konce 19. století stále zvyšoval, od začátku 90. let stagnoval a nyní mírně ztrácí. Je třeba ale zdůraznit, že úbytek počtu obyvatel není - vzhledem k velikosti Bystřice i její odlehlejší poloze - nijak hrozivý. Více problematické je zmiňované stárnutí obyvatelstva, které zvyšuje jak ekonomickou, tak sociální zátěž na město. Poproduktivní složka, tedy obyvatelé starší 65 let, dosahuje k 18 %, zatímco děti do 15 let je pouze 13 %.



Zdroj: ČSÚ - SLBD 2011

Potřeba koncepčně řešit dlouhodobý trend stárnutí obyvatelstva má dopad na současnou politiku obcí a vede k orientaci na středně staré a starší věkové skupiny, vyžadující specifické investice, budování domovů pro seniory, denních stacionářů, zajišťování adekvátního personálu, návazných (např. odlehčovacích) služeb atd.

Zaměření místní ekonomiky bylo dlouhodobě zemědělsky průmyslové. Zemědělství si svou výraznou úlohu zachovalo na venkově, v Bystřici je hlavní ekonomická aktivita zaměřena na dřevozpracující, mlékárenský a nábytkářský průmysl. Zemědělství má v regionu předpoklady jak pro rostlinnou, tak pro živočišnou výrobu, která zde má dlouhou tradici. Chov ovcí a pastevectví obecně bylo ve zdejším kopcovitém prostředí častou obživou. Zpracovávalo se mléko, maso i vlna a žinčice¹ dokonce sloužila jako

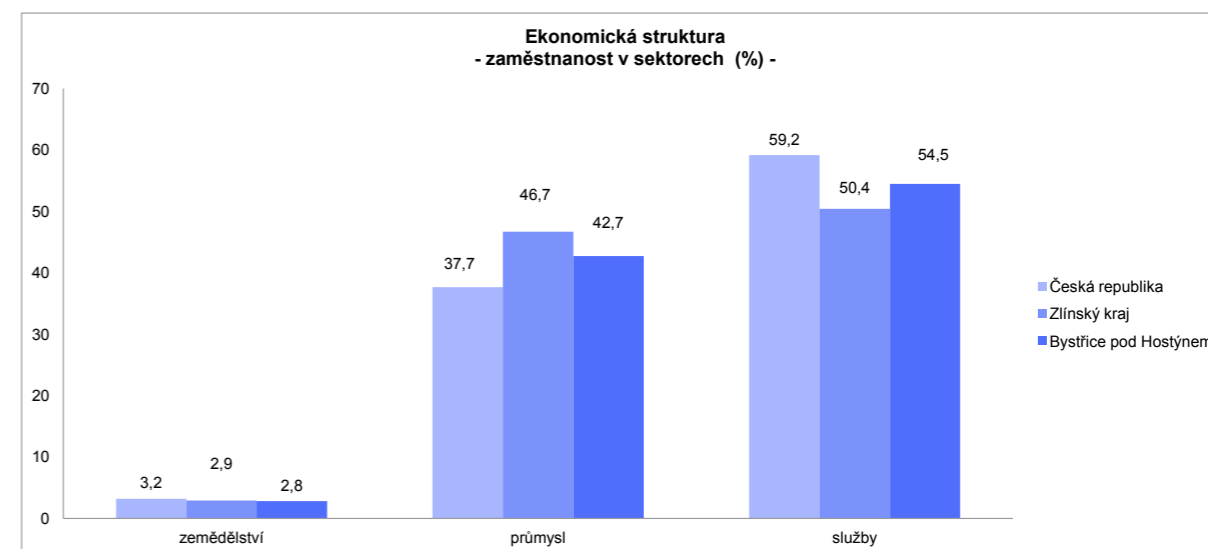
¹ meziprodukt při výrobě brynz, tradiční slovenský nápoj z ovčího mléka podobný kefiru.

Potřeba koncepčně řešit trend stárnutí obyvatelstva

jeden z léčebných prostředků v místních lázních. Postupem času se od pastevectví ustupovalo a během minulého režimu místní zemědělství přešlo na intenzifikovanou výrobu. V současné době se ale někteří k pastevectví opět vrací - viz např. salašnictví v Držkové (<http://www.salasnictvi.cz>).

Z místních zemědělců jsou dnes však převážně pronajímatelé půdy, na které hospodaří velké agropodniky, jejichž sídlo je často mimo region. Naopak velké zemědělské areály, které jsou na Podhostýnsku pozůstatkem totalitního hospodářství, nemají v současné době využití. Výborným příkladem návaznosti na původní, v tomto případě rodinné, tradice je firma Horák a synové - okrasné školky.

Firma byla založena p. Horákem začátkem 20. století a byla významným producentem a exportérem okrasných rostlin a dřevin, produkce byla narušena válkou a později zestátněním firmy. Po revoluci na produkci svého předka úspěšně navázala mladá generace Horáků. **Místní zemědělci by měli využít kvalitního životního prostředí, navázat na některá tradiční odvětví a své produkty dále zpracovávat, aby jim přidali na hodnotě. Hospodaři v atraktivním prostředí a mají tak možnost diverzifikovat svojí činností i do oblasti venkovského cestovního ruchu, vsadit by mohli i na módní vlnu žádaných bio a regionálních produktů.**



Zdroj: ČSÚ - SLBD 2011

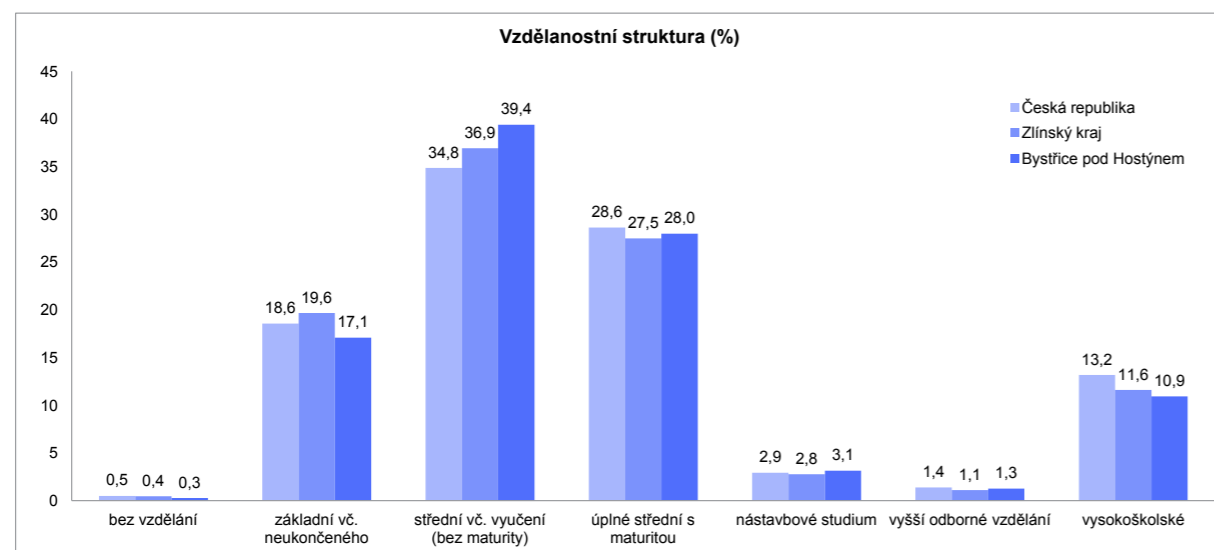
Jednou z hlavních nosných surovin je kvalitní a dostupné dřevo. Lesnictví zde má dlouhou tradici a dodnes je místní hospodářství silně navázáno na dřevozpracující a nábytkářský průmysl. Důležitým impulsem pro jeho rozvoj bylo otevření továrny Thonet (dnes již TON) na ohýbaný nábytek v polovině 19. století. Firma postupně nabývala na věhlasu a kombinace specifické techniky ohýbání dřeva, tradiční značky a moderního designu je dodnes velmi žádaná. Firma exportuje do více než 60 zemí světa a na Podhostýnsku je dodnes největším zaměstnavatelem (na celkové zaměstnanosti v mikroregionu se podílí 10 %). Kromě TONU jsou v okolí další dřevozpracující podniky - pila Javořice, lesnická společnost CE WOOD, prodej řeziva České dřevo, zařadit by se možná daly i Hostýnské papírny. **Regionu i firmám by pomohla vzájemná spolupráce, mohly by sdílet pracovní sílu a subdávatele, případně přitáhnout nové, identifikovat společné problémy a do jejich řešení zapojit i samosprávy.**

Největší zaměstnavatelé jsou koncentrováni v Bystřici a ve velmi malém počtu. Zaměstnanost v regionu fakticky závisí na 3-5 firmách. Na jednu stranu je výhodou jejich tradice a stabilní zázemí, na stranu druhou oslabení či ukončení činnosti může mít pro území fatální důsledky.

Trendy související s ekonomickou transformací (především nedostatek velkých zaměstnavatelů) zaznamenávají i setrvalý nárůst sociopatologických jevů (především zadlužení, alkoholismu a gamblerství) a vyšší než průměrnou nezaměstnanost. Ta je ovšem příznačná v různé intenzitě pro celý region, který byl lokálně navázán na velké výrobní/zemědělské podniky (Přerov, Hranice, Slušovice, Zlín) a restrukturalizace jej tvrdě zasáhla. Kauza dlouhodobě nenaplněné kapacity industriálního parku v Holešově ilustruje neefektivitu tendence k navázání na zdejší průmyslovou minulost. Přesto jsou místní hlavní zaměstnavatelé (TON, Kovonax, Salvátor Loukov, Salix Morava) stále často vnímáni jako ti, kteří jediní mohou (kromě nového investora) na nastalé situaci něco zásadního změnit. Kromě nich jsou největšími zaměstnavateli místní samospráva, sociální zařízení zřizovaná obcí, nebo krajem (DPS Zahrada o.p.s., DZP Javorník Chvalčov), sklad pohonných hmot Čepro v Loukově a provozy jako mlékárna, jatka nebo Hostýnské papírny.

Vzdělanostní struktura za státní i krajskou mírně zaostává. Ze středních škol zbyla jediná – Střední škola nábytkářská a obchodní, pod kterou postupně spadlo odborné učiliště a SŠ a SOŠ obchodní a oděvní. Škola má vlivem dlouhé tradice a specifického zaměření dobré renomé, ale zájem studentů v posledních letech upadá. Ke zvýšení prestiže školy a zájmu studentů o tradiční odvětví by pomohla větší provázanost školy a místních podniků. Konkrétně firma TON (ale i další) by mohla škole pomoci reflektovat podobu jejich výuky, pomoci lépe nastavit studijní plány, aby vyhovovaly praxi a představit studentům možnosti, které moderní nábytkářský průmysl nabízí a zapojit je již za studia do odborných praxí. Studenti získají potřebné znalosti, které více odpovídají potřebám odvětví a usnadní jim vstup na pracovní trh. Firmy si spoluprací se školou „vychovají“ svou potenciální pracovní sílu a pomohou uchovat tradiční odvětví ve svém regionu. V současné době školu navštěvuje kolem 340 žáků, z toho dívky tvoří pouze čtvrtinu. Kromě dřevozpracujících oborů se na škole vyučuje ještě obchodní zaměření, které je pozůstatkem spojení se školou obchodní a oděvní. Pokud mají studenti zájem o jiné zaměření, dojíždějí do okolních měst, kde je nabídka větší. Nejčastějším vzděláním ve městě je středoškolské bez maturity. Podíl obyvatel s tímto vzděláním dosahuje 40 %, což je nad krajským i republikovým průměrem. Město za republikovou strukturou zaostává především v terciárním vzdělání (VŠ a VOŠ).

Pomohla by větší provázanost školy a místních podniků



Zdroj: ČSÚ – SLBD 2011

V nové generaci porevolučních firem je však poptávka po specialistech v oboru, kterou má místní pracovní trh problém uspokojit. Postupný útlum přítomných oborů středního školství v případě zmiňované SŠ nábytkářské, která absorbovala relikty zaniklé textilní a obchodní SŠ, vede k dalšímu odlivu mladých lidí do měst a zároveň vytváří vakuum v oborech, které v minulosti nacházely lokální uplatnění. Výpovědi na toto téma akcentují nouzi o dobré řemeslníky, kdy velká část zakázek bývá řešena smluvně a bez garance stálého výděleku, což ve výsledku podporuje šedou pololegální ekonomiku a obecnou pracovní nejistotu. **Souvisejícím tématem je otázka zadlužení a podíl lidí čelících exekucím a automatickým srážkám ze mzdy v případě oficiálního příjmu – z několika namátkových rozhovorů s respondenty z cílové skupiny dlouhodobě nezaměstnaných vyplynulo, že procento těchto případů je značně vysoké.**

Potenciál v dřevozpracujících řemeslech

Celá lokalita je poměrně dobře dopravně zajištěná, s dopravním uzlem spojujícím autobusovou i vlakovou dopravu mezi regionálními centry na trase Kojetín/Kroměříž – Valašské Meziříčí/Vsetín situovaném v přirozeném centru v Bystřici pod Hostýnem. Přesto je **argument dopravní nedostupnosti** a odlehlosti běžně zmiňovaný a je nejčastějším důvodem pro nezbytnost vlastnit automobil. To se týká především odlehlejších obcí ve výše položených oblastech (Rajnochovice, Hošťálková, Podhradní Lhota). Tento faktor se silně promítá ve flexibilitě pracovní síly a rostoucích nákladech při dojíždění do vzdálenějšího zaměstnání a představuje pro registrované uchazeče o zaměstnání nutnost precizní kalkulace nákladů a zisků, které případný úvazek představuje – **některá zaměstnání těsně nad hranicí minimální mzdy nepředstavují po odečtení všech nákladů (společně se ztrátou podpory, příspěvku na bydlení, dávek hmotné nouze atd.) zlepšení jejich finanční situace, spíše naopak.**

4.2 Potenciál lokality z hlediska možností rozvoje

V mapované lokalitě jsme na základě analýzy externích i terénních dat a v kontextu informací opakovaně se objevujících v rozhovorech zaregistrovali několik konkrétních oblastí, které jsou potenciálně schopné generovat nová pracovní místa, či přilákat do lokality nové investice. Vzhledem k tomu, že pro místní je povědomí o těchto možnostech obecně sdílenou znalostí, klíčovými se tedy zdají být překážky bránící jejich uskutečnění či naplnění přítomného potenciálu ve stávajících podmínkách. **Jednou z překážek je obecně panující nedůvěra k intervenci z centra – ať už jde o Prahu, nebo o Evropskou unii.** Jakkoliv jsou zde zrealizované investice očividné (revitalizace prostoru před nádražím v Bystřici pod Hostýnem, nová silnice z Bystřice směrem na Loukov, Domov pro seniory Zahrada, turistické stezky z Rusavy na Sv. Hostýn, recyklační dvory v obcích, lokální vlaková doprava atd.), převažuje skepse vůči použitelnosti těchto zdrojů při tvorbě komunitně podporovaných pracovních míst. V konkrétních případech hraje roli špatná zkušenost s administrativními nároky projektů Evropských strukturálních fondů, s nutností vracet část získaných dotací apod. Signifikantní jsou pak krajské statistiky čerpání dotací, ve kterých se ORP Bystřice pod Hostýnem umísťuje na posledních příčkách (Sociotrendy 2011). Čísla korespondují s komentářem několika respondentů z řad veřejnosti i samosprávy, kteří označili schopnosti místních odpovědných subjektů za problematické, poplatné zákulisním sporům a nefunkčnosti.

Zjevným potenciálem přítomným v lokalitě jsou především tradiční výrobní a zpracovatelská odvětví, jejichž znalost a umění jsou mezi obyvateli (ve starších věkových kategoriích) stále přítomné. Konkrétně jde především o nábytkářství, truhlářství a další specializovaná dřevozpracující řemesla navázaná na hospodaření a těžbu dřeva v bukových lesích Hostýnských vrchů. **Zeštíhlování a likvidace velkých podniků ponechaly velký počet zkušených a zručných lidí bez práce, vytrácí se i provázanost místních učebních oborů nábytkářské SŠ s lokálními možnostmi**

uplatnění a místní studenti musejí často hledat uplatnění za hranicemi regionu. Situaci by bylo možné zlepšit například prohloubením spolupráce mezi školou a potenciálními zaměstnavateli.

Obdobnou situaci zaznamenaly i tradiční textilní podniky, jejichž převážně ženská pracovní síla byla nucena hledat uplatnění jinde, velice často i mimo svůj obor. Praktická znalost této práce je však stále přítomná a mezigenerační předání zkušeností by mohlo být impulsem ke konsolidaci či zmírnění demograficky nepříznivé skladby místních obyvatel. **Stále je zde přítomné množství podnikatelů a živnostníků podnikajících v těchto odvětvích, ovšem obecný individualismus a vzájemná neochota koordinovaně spolupracovat a lobovat za sdílené cíle (viz výše) se podepisuje na stagnujícím charakteru místní malopodnikatelské sféry.**

Přírodní kapitál blízkých Hostýnských vrchů a související možnosti plynoucí především z rozvoje turistického ruchu jsou další nespornou devizou lokality. Historicky je celá oblast provázána s turismem („vzdušné“ lázně ve Chvalčově, řada tradičních rekreačních lokalit na celém území ORP/mikroregionu) a její atraktivnost v rámci letní i zimní sezóny z ní dělá potenciálně ideální tuzemskou destinaci. **Uvědomovaným nedostatkem, který se snaží na různých úrovních a s různým úspěchem konfrontovat místní samosprávy, podnikatelé i další zájmové skupiny, je chybějící, neodpovídající, zastaralá a neatraktivní infrastruktura a nabídka návazných služeb od ubytování až po specifické atrakce zaměřené na konkrétní cílové skupiny turistů.** Cestovnímu ruchu obecně chybí více koncepční řízení v rámci celého mikroregionu. Ideálním kandidátem pro řízení destinačního managementu je ze zkušenosti MAS nebo odbor regionálního rozvoje města. K tomu je však nutné přizvat především podnikatele poskytující služby turistům.

Kromě klasického cestovního ruchu, jako je letní a zimní turistika v Hostýnských vrších, **je místním fenoménem religiozní forma cestovního ruchu spojená s poutním místem Sv. Hostýn.** Sv. Hostýn je jednou z největších místních atraktivit a měla by mu být věnována náležitá pozornost. Jeho okolí

a navazující služby neodpovídají památce takového významu. **Problém spočívá především v nedostatečné komunikaci Matice Svatohostýnské, zastupující zájmy poutního místa, a dalších zainteresovaných subjektů** – nekonstruktivní a nekoordinovaný přístup nedostatečně akcentuje společné cíle oproti rozdílům a brání tak efektivnímu rozvoji lokality doslova „pro dobro všech“. **S nadcházejícím navrácením církevního majetku (v katastrech některých obcí půjde o většinu lesní plochy) lze do budoucna předpokládat ještě větší nutnost nastavení a udržení funkčních mechanismů a komunikačních kanálů mezi samosprávou, veřejným sektorem a církví.** Doposud však jde jen o ojedinělé pokusy stojící buď na osobních vazbách a vztazích, nebo na ozkoušeném formátu dlouholeté spolupráce (viz např. projekt Otevřená Brána, v rámci kterého se podílejí místní samosprávy, Matice Svatohostýnská a Zlínský kraj na přístupnosti církevních památek). **Funkční vztah s církvemi se také jeví jako velká devíza v horizontu několika málo let, kdy začne Olomoucké Arcibiskupství prostřednictvím své společnosti Arcibiskupské Lesy a Sady Olomouc s.r.o. spravovat nabyté pozemky.** Podle oficiálních i neoficiálních informací bude tihnout ke smluvnímu zaměstnávání co nejvíce místních subjektů, což bude v měřítku zdejších obcí představovat lukrativní a dlouhodobě udržitelnou perspektivu příjmu.

Uvědomovaný potenciál vyplývá i ze soudobého trendu stárnutí obyvatel a poptávce po odpovídajících službách. Přestože je v lokalitě kladen značný důraz na kvalitní a dostupné zdravotní a sociální služby a zařízení (relativně nový domov pro seniory Zahrada o.p.s., denní stacionář/komunitní centrum ve Slavkově pod Hostýnem), jejich kapacity již nyní přestávají držet krok s nárůstem poptávky. **Lokalita má zpracovaný plán rozvoje sociálních služeb a další relevantní strategické materiály, jejichž prioritou plnění se mnohdy ocitá v konfliktu s preferovanějšími obecními záměry a jejich realizace je tak často upozaděna.** Potřeba definovaných služeb je částečně naplňována aktivitou občanských nebo institucionálních neziskových organizací (klub Asociace STONOŠKA, nízkoprahový klub SOS Kajuta), jejich podpora ze strany

samosprávy je však sporadická a pozornost oficiálních orgánů se soustředí převážně na seniory. Jakkoliv je místní rodinné zázemí tradiční ve smyslu častého spolužití/bydlení více generací v rámci rodiny pod jednou střechou (nebo v relativní blízkosti, kdy se o sebe členové užší rodiny mohou v případě potřeby postarat), v důsledku popsaných (a dalších) socio-demografických změn se řada seniorů ocitá v situaci, kdy je pro ně obtížné zastat veškerou práci kolem domu a zahrady (sadu). To by však nezbytně nemuselo zakládat nutnost přestěhovat se do domu s pečovatelskou službou (nebo jiné formy asistovaného bydlení). **Poptávka po širším spektru terénních služeb (především praktického, asistenčního charakteru) je proto více než zřejmá, stejně jako rozšíření návazných služeb typu domácí hospicové péče, odlehčovacích služeb, vybavené asistované dopravní služby (senior-taxi) a podobně.** V tomto kontextu se nabízí možnost spolupráce s řadou zavedených subjektů v oboru: s městským DPS Zahrada o.p.s., Obecní Charitou, Diakonií Vsetín atd., v jejichž spolupráci by bylo vhodné nalézt odpovídající způsoby řešení a nastavení těchto služeb.

Často zmiňovanou skutečností je z mnoha příčin přetrvávající, ba prohlubující se nízká kupní síla místních obyvatel. Pravidelně skloňovaná je také neschopnost zdržet v lokalitě projíždějící turisty a sportovce (cyklisty, běžkaře), přimět poutníky ze Sv. Hostýna, aby strávili v lokalitě více dní, ubytovali se a využili další z nabízených atrakcí a podobně. To odpovídá **potřebě rozšířit a zkvalitnit stávající infrastrukturu, kreativně využít přítomné bohatosti lidských, přírodních a dalších zdrojů při posilování bohatosti nabídky možností, jak trávit čas** (ať už pro návštěvníky/turisty/poutníky, nebo pro místní angažované obyvatele). Vyplývá z toho **zároveň nutnost koordinace a spolupráce při formování komplexní strategie území, která nebude řešit oddělené kategorie turismu, nezaměstnanosti, ochrany životního prostředí a podnikání, ale pojme všechno do jednoho celku společně se všemi relevantními partnery.** Korespondující schopnost přitáhnout do lokality nové investory (grantové a dotační tituly) a navýšit kupní sílu obyvatel (na bázi lokálního multiplikátoru), kteří by byli posléze ochotni investovat do obecně prospěšných aktivit dále roz-

víjejících jejich sousedství, je, zdá se, jednou z klíčových podmínek. Nosným subjektem v tomto snažení jsou aktivity Okrašlovacího a Zábavního spolku o. s., který se snaží iniciovat debatu o opomíjených tématech (např. výstava a následná diskuse o hazardu), propojovat místní obyvatele a rozšiřovat nabídku dostupných a přítomných aktivit.

Obecně lze tedy říci, že mapování prokázalo potřebu zahájení funkční a intenzivní spolupráce mezi širokou platformou subjektů majících zájem na komplexním rozvoji lokality. Stejně tak se zdá, že životaschopnější by byla spolupráce neziskových organizací, nyní pouze okrajově integrovaných do stávajících struktur samosprávy.

4.3 Historie lokality

Město se rozkládá na úpatí Hostýnsko-vsetínského pahorkatiny, ve stínu mohutného vrchu Hostýn, který již odedávna přitahoval lidskou pozornost. Na Bystřicku je doloženo pravěké osídlení již od paleolitu, kdy tudy směřoval jeden z úseků tzv. jantarové stezky. Vrch Hostýn se stal trvalým sídlem nejpozději od mladší doby bronzové, kdy zde bylo vybudováno hradiště lužické kultury, později užívané během pozdní doby bronzové a halštatské, v době laténské zde na těchto základech vzniklo oppidum. Osídlení Hostýna nelze přikládat příliš velký hospodářský význam, jeho role byla spíše strategická a nepochybně také symbolická. Špatně přístupný vrchol dosahuje nadmořské výšky 735 m a tvoří tak jednoznačnou dominantu širokého okolí.



Panoráma Hostýna. Foto: David Novák

První zmínky o městečku se začínají objevovat kolem poloviny 14. století, kdy částečně patřilo mezi majetky pánů z Kunštátu a Poděbrad a od roku 1368 bylo těmito pány přičleněno k panství hradu Obřany. Po jeho zániku za husitských válek se stala Bystřice centrem samostatného statku a v této souvislosti byla postavena tvrz, předchůdce místního zámku. Ta byla postupně opevněna v souvislosti s tureckými vpády na Moravu a po požáru koncem 16. století byla přestavěna na zámek. Během dalších přestaveb tvrz překročila původní opevnění příkopem a hradbou a změnila se v pohodlné barokní sídlo přímo napojené na rozsáhlý park.

Městečko se rozkládalo na křižovatce dvou dálkových komunikací, probíhající z Kroměříže do Kelče a směrem od Přerova dále k východu. Toto komunikační propojení se podepsalo na uspořádání Bystřice právě podél těchto cest. Městečko nikdy nemělo opevnění a za hradbami bylo skryto pouze panské sídlo. Náměstí se tak podobá protáhlé návsi, která je z části obklopena měšťanskými domy, většinu však tvořila zástavba vesnického charakteru se zahradami, průjezdnými stodolami a přímo navazující záhumentovou plužinou.² Do těchto prostor se později rozrostla mladší zástavba. Náměstí se rozšiřuje pouze v místě farního kostela, původně se hřbitovem, kde vytváří alespoň rámcový dojem města.

Léčily se tu nemoci dýchacího ústrojí

² Forma polního systému, kdy jednotlivé záhony polí navazují na parcelaci obce a rozbíhají se v úzkých pásech do okolí

Z poloviny 19. století pochází dva popisy městečka. V té době byla Bystřice velmi úhledná a oba popisy zmiňují zdejší lázně. Léčily se tu nemoci dýchacího ústrojí, a to čerstvým vzduchem a žinčicí, ovčím mlékem. Ve městě bylo 224 domů, 123 usedlostí s poli, 11 chalup bez polí, fara, čtyři domy židovské, dva panské mlýny (Pekelný a Kohout), panská palírna, ovčírna, panský pivovar, panská stolárna, drábovna, lázně, obecní špitál, škola a radnice. Pěstovalo se tu žito, pšenice, ječmen, oves, brambory, jetel, vikev, také hrách, čočka, konopí, fazole, proso, zelí a řepa, ze stromů jabloně, hrušky a švestky. V lese rostly duby, buky, břízy a osiky. Dále byly v Bystřici dvě valchy (výrobní sukna) a tři mlýny. V předzámčí byly byty úředníků, ve starém zámku bylo dobře zařízené divadlo a v novém zámku bylo sídlo majitele panství. V přilehlém parku byly skleníky, bazén a švýcárna (turistická chata). **Místní zámecký park patřil k nejkrásnějším v zemi.**

Pestrá historie Hostýnského vrchu

I v mladším období historie hrál hlavní roli Hostýnský vrch, kde se měli podle pověsti místní obyvatelé skrývat před tatarským vojskem. Některé legendy se váží již k cyrilometodějské tradici, kdy měla být na Hostýně založena kaple. Nakolik jsou tyto pověsti pravdivé, nelze prokázat (např. velkomoravské nálezy z Hostýna jsou velmi sporé; spíše se jedná v obou případech o fikci), ale **Hostýn se postupně stal důležitým poutním místem, spojeným s kultem Panny Marie Ochranitelky.** Snad to byly právě „pohanské“ kořeny zosobňované pravěkými valy, které bylo třeba nahradit novým symbolickým systémem. Dřevěná kaple na Hostýně prokazatelně vznikla až v 16. století pro místní horníky a v 18. století byla nahrazena zděnou stavbou. Postupně Hostýn i díky působení Rukopisu královedvorského získal na významu a stal se jedním z nejvýznamnějších poutních míst. V důsledku toho přibýlo i živnosti souvisejících s poutěmi a vzrostl i počet obyvatel.

Podle údajů z Tereziánského katastru bylo v panství Bystřice (22 vesnic) evidováno pět hospodářských dvorů (Bystřice, Nový, Chvalčova Lhota, Šišma, Chlum), orientovaných víceméně stejným dílem na zemědělskou, ovocnářskou/zahradnickou i chovatelskou produkci. Velmi malý byl podíl lesů, cca 5 % plochy panství. Důležité pro další rozvoj lokality bylo také vybudování železnice v 19. století.

S dalším rozvojem Bystřice souvisí vybudování již zmiňovaného Thonetu, jedné z prvních továren na ohýbaný nábytek, která byla ve své době největší v Evropě. To přineslo další růst počtu obyvatel Bystřice, zároveň to však vedlo k úpadku místního lázeňství.

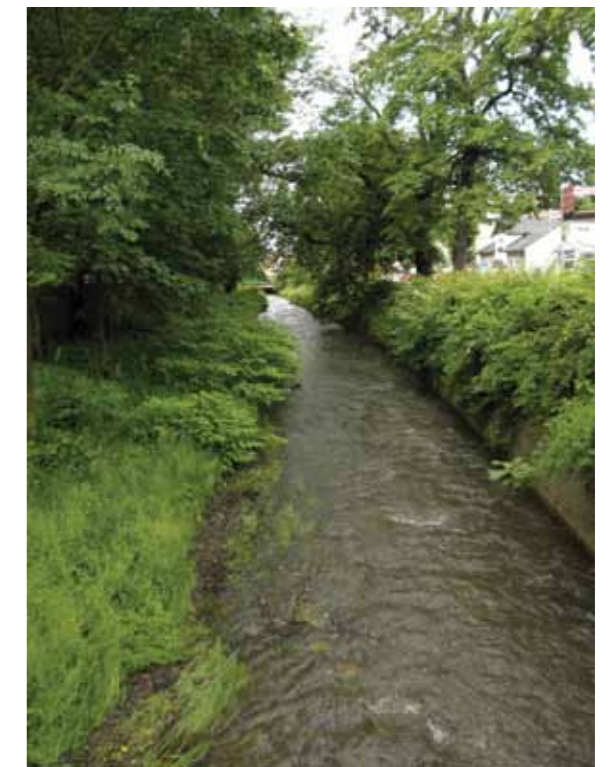
4.4 Charakter krajiny

Bystřice patří mezi moravská města, která leží na hraně jednoho ze zdejších úvalů a mají lehce schizofrenní, „rozpuštěný“ charakter: spodní část je spíše velmi otevřená, nížinná a sprašová/nivní, horní okraj zasahuje do strmého a hustě zalesněného údolí Hostýnských vrchů. Samotný Hostýn tak již dosahuje teoreticky podhorského stupně krajiny, byť to ve skutečnosti není pravda – poloha na hraně teplého úvalu svah zahřívá více než obvykle a jde tu spíše o horní okraj tzv. mezofytika – středního vegetačního „mezipatra“ krajiny.

Nejobecnější rys Bystřice a okolí je výrazná fragmentace: z krajinného hlediska město působí jakoby bylo volně pospojované z úlomků různých středomoravských krajin. **Ve městě samotném se také nenalézá nic extrémně význačného ani dominantního – bohaté jsou však jeho okraje.** Směrem k samotnému úpatí Hostýnských vrchů krajinná i druhová diverzita výrazně roste. Reliéf Bystřice tvoří mělký a široký úval Bystřičky, ohraničený krátkými, fosilními břehy říčky. Řeka samotná je dnes regulovaná, zahloubená a vydlážděná. **Písečný substrát části staré nivy se však odráží na vzhledu některých trávníků a obecně porostů v širším centru města: jde místy o dost pestré, suché, květnaté trávníky, které žijí i v prostředí bystřických sídlišť; zvláště se pak vyskytují v okolí částých**

poličních stánků. Pozůstatky nivy s fragmenty lužního lesa, dnes parkově upraveného, jsou v horní části samotného okolí říčky. Celý lesopark má ráz arboreta, přecházejícího v sukcesní směsky osázené jehličnany na severovýchodním okraji úvalu. Nivní zbytky jsou i na jižním cípu města u Rychlova, kde expandují do bočních údolíček Bystřičky, která byla dříve zjevně odlesněna a páslo se na nich (nebo možná sekalo).

Zdejší komplex luk okolo kopce Čertoryje je jeden z nejzachovalejších v okolí města – systém „záhumentových“ poliček a luk tu však na většině ploch zanikl a velkou část tohoto území zabírají zánikající sady, přerůstající hlavně jasanem a javory. Na horním okraji komplexu bezlesí udržuje velké cyklokrosové hřiště.



Břeh Bystřičky. Foto: Albert Šturma

Zaniklá kulturní krajina je dalším zajímavým rysem bystřické periferie. Nejvíce jí je na okrajích úvalů, kde je i několik výrazných fragmentů karpatských dubohabřin, nejvíce zachovalá je však v bývalé oboře bystřického zámku, kde najdeme i zajímavé objekty lidového náboženství. Podobné porosty se pak, byť roztroušeně, vyskytují na celém obvodu města (lesopark Na Kopcích, les nad Zábřehem).

Třetím zajímavým typem krajiny na Bystřicku je tzv. antropogenní vegetace – zanikající industriální zóny a brownfields, které většinou souvisejí s továrnou TON (zaniklá vlečka pod autobusovým nádražím, rozsáhlé ruderaly u vlakové zastávky). Vyznačují se hlavně vysokým podílem invazních druhů, především křídlatky japonské.

Do budoucna by měla Bystřice směřovat k revitalizaci lužní krajiny, obnovení starých úvozů a pastvinek/sadů v okolí města a vyvarovat se „sterilizačních“ kroků typu položení zámkové dlažby.

4.5 Urbanistický charakter lokality

Bystřice pod Hostýnem je poklidné plně funkční městečko s několika fenomény, jejichž význam přesahuje hranice města. Město je dobře uspořádané, má několik poměrně významných památek – zejména zámek, založený na místě původní tvrze. Interiér zámku byl bohužel poničen během vojenské správy objektu.

Nejvýznamnějším fenoménem v místě je bezpochyby poutní hora Hostýn, na jejímž úbočí se obec rozkládá. Duchovní význam místa pro celou Moravu je obrovský, souvisí s prehistorií, ochranou moravské země před tatarským vpádem a v novověku s probouzením národního uvědomění. Nachází se zde významná umělecká díla (Jurkovičova křížová cesta), je tu přítomna živá tradice Mariánských poutí. Z hlediska všech odborníků zapojených do projektu se zdá, že posílení tohoto fenoménu bude vždy spojeno s posilováním životaschopnosti města samotného.

Z urbanistického i sociálního hlediska je největší výzvou v lokalitě řešení problému tzv. hotelu Podhoran. Tato budova, sousedící s městským úřadem přímo na náměstí, nyní slouží jako ubytovna pro převážně romskou komunitu. Město by raději předalo správu budovy někomu jinému – vzhledem k její centrální poloze by však měla být řešení věnována speciální pozornost (nehledě na nutnost citlivosti tématu vzhledem k sociálnímu rozměru problému).



Hotel Podhoran. Foto: Filip Kosek

Urbanisticky funkční centrum města

Samotné centrum Bystřice je urbanisticky velmi funkční. K celkově příjemné atmosféře přispívá i fontána od architekta Bohumila Chalupníčka jménem Duha. Další kvalitou je systém obchodů a pasáží v ulici Obchodní. Přestože se nejedná o nijak výjimečnou architekturu, lidé centrum a náměstí v této části využívají. Unikátní je kompozice tří lip na náměstí. Historická struktura města a její rozložení podél komunikace a říčky Bystřička s nevelkým, spíše kapkovitým rozšířením původní hlavní komunikace do náměstí, je dodnes dobře čitelné a pěkně uspořádané. Ve městě je navíc několik pěkně a zajímavě řešených staveb – zajímavou stavbou je například smuteční síň při městském hřbitově, vyzdvihnout je potřeba také zrekonstruované zastávky u vlakového nádraží.



Fontána B. Chalupníčka. Foto: Adam Bedřich

5.

Shrnutí a doporučení

5 Shrnutí a doporučení

Bystřice pod Hostýnem se svými strukturálními charakteristikami nevymyká srovnatelným lokalitám jinde v ČR a potýká se tak s tradičními problémy jako je vyšší nezaměstnanost, stárnutí populace a odliv obyvatel.

Potenciál tvorby komunitních pracovních míst se nachází především v rozvoji turistické infrastruktury, rozvoji turismu a souvisejících služeb, dále v bohatší spolupráci se Svatým Hostýnem a obecně s církvemi, ekonomicky efektivnímu využití tradičně přítomných řemeslných znalostí (což lze částečně navázat na turismus) a podpoře koncepčního rozvoje cílených (domácích/terénních) sociálních služeb. Doporučení, které se prolíná všemi tématy, je větší spolupráce subjektů veřejné, privátní a neziskové sféry na společném rozvoji území. Konkrétní opatření mohou směřovat například k:

- orientaci na bio a regionální produkty v zemědělské oblasti,
- návrat k chovatelství,
- koordinaci a koncepčnímu uchopení destinačního marketingu, propagaci turistických zajímavostí ve spolupráci s dalšími subjekty a obcemi v regionu,
- navázání spolupráce mezi střední školou a místními zaměstnavateli,
- revitalizaci cenné lužní krajiny,
- vyvarování se „sterilizačních“ kroků v péči o krajinu i město jako je třeba položení zámkové dlažby,
- obnovení starých sadů, úvozů a pastvin v okolí města,
- zlepšení spolupráce s místními představiteli církve.

Potenciál v koncepčním rozvoji turismu a spolupráci

Ne

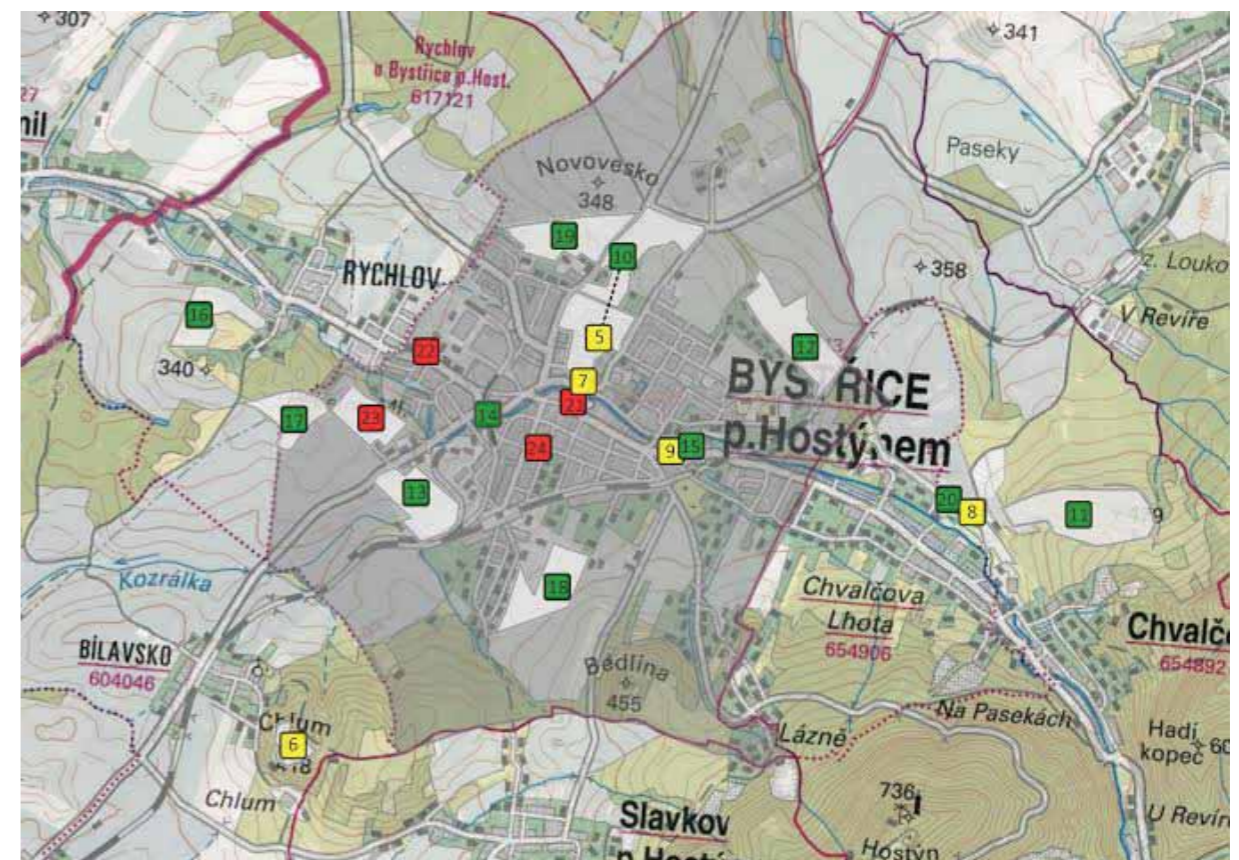
„sterilizačním“ krokům v krajině a městě

6.

Seznam potenciálů
dle specializací

6 Seznam potenciálů dle specializací

Mapa umístění potenciálů



Legenda

- sociální geografie
- přírodní vědy
- historické vědy
- architektura a urbanismus
- sociální antropologie

1. Mateřské školství

Bystřice pod Hostýnem provozuje pět mateřských školek, které využívají nejen místní, ale i děti z okolí. Poptávka po místech převyšuje nabídku, v současné době jsou školky schopné kapacitně pojmout 335 dětí. Poptávka je zesílena žádostmi o umístění dětí mladších 3 let, protože jesle nebo podobné zařízení ve městě chybí.

Návrh:

Nedostatek míst ve školkách nemá smysl řešit stavěním nových, protože populační ročníky jsou pokaždé jinak silné a z dlouhodobého vývoje lze předpokládat, že výrazný nárůst porodnosti nenastane. Město by přesto mělo podporovat zřízení soukromých zařízení, dětských skupin nebo vyjednat možnost zřízení firemní školky u hlavních zaměstnavatelů. Tato zařízení případně i individuální hlídání by mohla pojmout i děti mladších 3 let. Oboustranně výhodná by mohla být i spolupráce mezi přeplněnými městskými a venkovskými školkami, které mají dětí málo, ale chtějí svůj provoz zachovat. Stačilo by zřízení dopravy s doprovodem, který by děti ráno a odpoledne vozil.

2. Sociální služby

Sociální služby jsou téměř výhradně soustředěny v Bystřici a mají celkem široké zaměření, některé zásadní služby ale stále chybí. Kromě péče o cílové skupiny by rozšíření sociálních služeb znamenalo i rozšíření možností pracovního uplatnění. Na Podhostýnsku působí státní, neziskové a charitativní organizace, které se věnují sociálně ohroženým skupinám. Největší podíl služeb směřuje na seniory, kterým se věnuje hlavně Oblastní charita Bystřice pod Hostýnem. Zajišťuje pečovatelskou a asistenční službu a denní stacionář ve Chvalčově. Správu nově vybudovaného domova pro seniory Zahrada má na starosti stejnojmenné sdružení a město provozuje pečovatelský dům. Seniorům se věnuje zřejmě největší část poskytovatelů, ale s postupem času jejich kapacita nebude dostačovat. Nejvýznamnějším poskytovatelem služeb pro postižené osoby je Domov pro osoby se zdravotním postižením v Javorníku, který poskytuje celoroční, týdenní i denní stacionář. Volnému času zdravotně postižených dětí se věnuje klub STONOŠKA.

Návrh:

V souvislosti se stárnutím populace bude zapotřebí rozšířit provoz sociálních služeb a pracovat především s terénními pracovníky, kteří se dostanou i do malých obcí, kde podobná péče chybí. Dalším problémem, se kterým by seniorům, ale i jiným lidem mohl někdo pomoci, je správa obydlí. Ve městě i okolí převažují rodinné domy a jejich správa (úklid, příprava topiva, sekání zahrady atp.) je pro majitele leckdy nad jejich síly – zde je možnost vytvoření pracovní pozice „obecního pomahače“, který by tyto drobné služby nabízel. Chybí také odlehčovací služby jak pro seniory, tak pro zdravotně postižené. Stačil by provoz dva dny v týdnu na několik hodin, aby si lidé, pečující o své bližní mohli „oddechnout“ a zařídit si, co jinak nestihnou. Zásadní problém je v téměř nulové možnosti adaptace znevýhodněných osob do pracovního procesu. Chybí chráněné dílny či sociální firma – z jejich zřízení by město mohlo významně profitovat. Nabízí se i (znovu)využití místní poutnické tradice a propojení výroby votivních suvenýrů s místem odbytu na Svatém Hostýně.

3. Podhostýnský mikroregion

Nejstarší celek územní spolupráce, který řeší především společné problémy a podněty obcí, případně rozvoj cestovního ruchu. Mikroregion funguje od roku 1999 a sdružuje celkem 15 obcí, z nichž je největší Bystřice, která je zároveň přirozeným centrem oblasti. Mikroregion vznikl za účelem koordinace postupu rozvoje území a společné propagace cestovního ruchu. Mikroregion, na rozdíl od MAS, řeší především problémy spojené s obecní správou a operuje s mnohem menším rozpočtem. Kromě pragmatických otázek typu kanalizace, energetické koncepce, komunálních odpadů napomáhá rozvoji cestovního ruchu a podněcuje místní spolkovou činnost a zachování tradic.

Návrh:

Jedním z podnětů pro rozšíření činnosti může být, v zájmu zachování tradic, zavedení regionální značky, která na území mikroregionu chybí.

4. MAS Podhostýnsko

MAS Podhostýnsko působí ve venkovské krajině na území 17 obcí, z toho 15 je součástí Podhostýnského mikroregionu. V roce 2006 vznikla iniciativní Podhostýnské mikroregionu. MAS slouží jako platforma pro konfrontaci problémů nebo podnětů mezi sektory, které běžně příliš nespolupracují. V případě MAS Podhostýnska je podpora směřována do obnovy vesnic, občanské vybavenosti, ochrany kulturního dědictví, podpory podnikání, zemědělství, lesnictví a rozvoje cestovního ruchu. V současné době se vytváří nová strategie rozvoje, která bude mít zásadní vliv na rozvoj regionu a směřování dotací v dalších šesti letech.

Návrh:

Oproti jiným MAS má velmi rovnoměrné zastoupení sektorů (privátní, veřejný a neziskový), což napomáhá koncepčnímu rozvoji území, které na Podhostýnsku chybí. MAS by měla být platformou, která vzájemnou komunikaci mezi partnery zaštití a pomůže s řešením problémů, které vyžadují participaci více subjektů. Může tak tvořit základní kámen při zahájení větší kooperace místních aktérů, která je zatím nedostatečná.

Zavést regionální značku



MAS Podhostýnsko, zdroj: <http://www.mas-podhostynska.cz/>

Podpora předškolní a terénní sociální péče

5. Zámecké zahrady a park

Zámecké zahrady, které byly původní chloubou zámku, jsou užívány armádou, obehnané vysokou zdí a jsou zcela nepřístupné. Navazující park pak z části zanikl, z části se změnil v neudržovaný lesík mezi silnicemi a zahrádkářskou kolonií. Místy jsou v bývalém parku zřetelné vyvýšeniny, které mohou označovat průběh bývalých cest či další zaniklé stavby.

Návrh:

Prostor bývalých zahrad obehnaných zdí město dělí na dvě části, místo aby sloužil jako místo k setkávání. Rozhodně by prospělo odstranění zdi a zpřístupnění parku, avšak za současného využití je to pravděpodobně nereálné. Začít je možné alespoň rekultivací zpustlé, avšak přístupné části parku.

6. Hrad Chlum

Na vrcholu Chlum v sousedství Bílavka se nachází stejnojmenný hrad, který vznikl již v průběhu 13. století. Z jeho dřevohlinité konstrukce se dochoval rozsáhlý trojdílný areál, který jej řadí plochou mezi největší Moravské hrady. Hrad snad původně chránil cestu směrem od Kroměříže, avšak na počátku 15. století byl již obýván lapky a brzy zanikl. Jde o jeden z mála výletních cílů směrem na jih od města.

Návrh:

Hradní jádro by bylo třeba vyčistit od vegetace a zajistit jeho ochranu průběžnými kontrolami - na místě se nachází několik zcela jistě nelegálních výkopů.

Zajistit ochranu a vyčištění hradu od vegetace

³ Potenciály za historii jsou vytipovány na základě historického významu míst nebo událostí, ale vztahují se k jejich možnému zdůraznění nebo využití v současnosti.

7. Zámek (tvrz)

Zámek je čtyřkřídlá budova, která se skrývá za vnější podkovovitou budovou srostlou s původním opevněním. Do areálu se vstupuje po můstku přes příkop skrz branskou věž. Původní tvrz se skrývá v jižním křídle zámku.

Návrh:

Cílem by mělo být zajistit co největší kulturní využití rozsáhlé stavby a nádvoří. Ideální by bylo ho znovu propojit s parkem.

Propojit zámek a park

8. Boží muka

Velmi pěkná boží muka leží na křížení polní cesty se zpevněnou cestou směřující k fotovoltaické elektrárně, na průběhu naučné stezky. Boží muka datovaná do roku 1822 leží také při cestě uprostřed neprostupného lesíka nad chatovou osadou severně od obce. Nedaleko se pak nachází další velká boží muka z r. 1844 na úpatí kopce Kozinec.



Boží muka. Foto: David Novák

Návrh:

Posledně zmiňovaná Boží muka byla v nedávné době renovována, tragické je však využití okolního prostoru, které slouží pro vyvážení hnijící trávy a slámy. Celý prostor tak spíše odpuzuje a tento kontrast působí až komicky - místo by si přitom zasloužilo více respektu a mohlo by tvořit zajímavý orientační bod v krajině.

9. Hřbitov s kaplí

Hřbitovní kaple a hřbitov užívaný v 18. a 19. století. Na hřbitově jsou mimo jiné pohřbeni vojáci zranění v bitvě u Slavkova, kteří zemřeli v místním lazaretu. Kaple slouží jako kostel Českobratrské církve evangelické. Hřbitov, k jehož severní zdi původně zasahovala říční hladina, je součástí městského parku a obsahuje několik původních náhrobků a památník padlým vojákům.

Návrh:

Hřbitov je vzhledem ke své provázanosti s bitvou u Slavkova zajímavým historickým místem. Kaple by mohla být častěji využívána, například i ke komorním kulturním událostem jako jsou koncerty duchovní hudby.

Využít častěji kapli ke komorním kulturním událostem

10. Karpatská dubohabřina s častými starými úvozy

V horní části je dubohabřina velmi pestrá a zachovalá (dominuje karpatská ostřice *Carex pilosa*), dolní část je často prokácená; některé pařezy jsou ze záhadného důvodu pobity hřebíky. Je zde i několik louček a malých jabloňových sadů, při východním okraji polozarostlá, základně vybavená zahrádkářská kolonie – nenajdeme v ní však chatičky, ale jenom ostnatý drát a bedny na náradí.

Návrh:

Zajímavé místo, které by mělo být uchráněno dalších vlivů a ponecháno v současném stavu, aby se uchovala značná diverzita přítomných druhů. Jedinou navrhovanou úpravou je zpřístupnění nyní zarostlých ovocných sadů.



Zahrádkářská kolonie. Foto: Adam Bedřich

11. Výrazný ostrý kotár na úpatí Hostýnských vrchů

Na úpatí kotáru nalezneme malý fragment sakrální krajiny zčásti zaházený rumem z okolních zahrádek, po hřebeni vede také neznáčená vydupaná cesta. Les je zde zčásti tvořen prudkou bučinou, převládá ale karpatská dubohabřina se světlými eutrofními fázemi (indikátor historického odlesnění). Jednoduchou historií nemá zřejmě ani vrchol hřbitvu – ostrůvky lískových křivolesů přerostlých břízou svědčí o historickém odlesnění, místy se vyskytují zakrslé, nejspíše velmi staré jedle.



Ostrý kotár – nižší kopec v předpolí Hostýnských vrchů. Foto: Albert Šturma

Návrh:

Místo je jednak vhodné pro pastvu ovcí, především by ale bylo zajímavé vypátrat jeho historii a revitalizovat pomalu mizející relikty sakrální krajiny.

12. Březový háj

Najdeme zde velmi časté pozůstatky zemědělských aktivit – staré plužiny atp. Jedná se o hustý háj plný bahnitých cestiček, něco jako „staronová“ divočina – těžko prostupný tmavý les poblíž intenzivně osídlené zóny.

Návrh:

Pro uchování zajímavého charakteru místa by bylo potřeba odstranit zanesené jehličnaté kultury a především černé skládky.

13. Brownfield po zaniklé továrně/pile

Jedná se o rozsáhlé prostranství s občasnými ostrůvky náletů dřevin, ze strany nádraží ohraničené vysokou betonovou zdí; najdeme zde rozsáhlé populace invazních druhů (celíku kanadského); uprostřed stojí opuštěná budova.

Návrh:

Nezastavět! Brownfieldy nevypadají na pohled jako hodnotná krajina, ale přesto jí jsou – představují jeden z nejzajímavějších příkladů výsledků působení člověka na krajinu, po opuštění žijí vlastním životem a mohou hostit velmi různorodé druhy rostlin i živočichů. Stálo by za to areál zpřístupnit veřejnosti, avšak kontrolovat populace invazivních rostlin, aby se plocha nestala jejich mohutnou zdrojnicí.



Brownfield po zaniklé továrně. Foto: Albert Šturma

14. Linie opuštěné nevyužívané vlečky

Najdeme zde značnou populaci invazní křídlatky, nálety pionýrských dřevin, častá sešlapová společenstva na hraně xerofytních písčitých trávníků.

Návrh:

Prostor je už dnes často využíván chodci – nabízí se jeho transformace v pěší zónu.

15. Výrazný pohřební pahorek v centru města

Pahorek je zarostlý rozptýlenou výsadbou jírovců. Trávník je zde překvapivě málo sešlapávaný (působí to, jakoby se místní tomuto pahorku vyhýbali). V předpolí kostelíka je skupina velmi starých krásných dřínů a jeden starý akát výrazně napadený jmelím.

Návrh:

Dřínů je potřeba chránit, jedná se o krásné, vzrostlé a velmi staré stromy. Pahorek vybízí k intenzivnějšímu využívání – byl by vhodný např. i pro pastvu (ovcí).

Zpřístupnit brownfieldy veřejnosti

16. Pruhy starých opuštěných záhumenků a plužin

Pruhy porostlé hustou sukcesní směsí se zbytky ovocné výsadby; v horní části mělký úval s extrémně pestrými sečenými ovsíkovými loukami – jedná se o důležitý úsek extenzivní zemědělské krajiny.

Návrh:

V závislosti na ochotě začít místo znovu využívat by připadalo v úvahu obnovením ovocných sadů.

Uchovat diverzitu druhů

17. Rozsáhlá, jemnozrná mozaika různě zarostlých luk

Součástí je náletový hájek kolem vodárny v nejvyšším bodě segmentu – ten slouží i jako „setkací místo“ místních teenagerů. Pod ním jsou rozsáhlé porosty sverpem dominovaných širokolistých suchých trávníků – to je biologicky dost cenné, pestré a na vhodném hospodaření závislé společenstvo (seč nebo extenzivní pastva). Rumiště na západním okraji je bezinková džungle se slabým podílem invazních druhů. V dolní části se nacházejí zarostlé meze a hustý expandující olšový luk. Volně navazuje na cyklokrosové hřiště.

Návrh:

Nabízí se extenzivní pastva ovcí nebo i expanze cyklokrosu, která by byla schopna na teplomilných trávnících zastupovat do určité míry pastvu, co se týče přirozené údržby krajiny.

18. Rozsáhlý brownfield za expandujícím satelitem

Zřejmě se jedná o areál bývalého zahradnictví. Na horním okraji se vyskytuje malý, ale velmi hustý koniferový hájek (smrk pichlavý, smrk omorika, různé borovice...). Prakticky zde chybí cestičky, zřejmě území určené k brzkému zastavění.

Návrh:

Pokud by se zde skutečně stavělo, byla by škoda zničit obskurní jehličnatý ostrůvek. Je možné využít již rostoucí náletové dřeviny.

19. Staré záhumenky přiléhající k zahradám

Centrální část je opuštěná a zarostlá jak expandujícími, neopečovanými ovocnými stromy, tak trnkou a náletem břízy, je zde spousta kopřiv a přímo pod okrajem pole staré bezdomovecké bydliště (již několik let pusté).

Návrh:

Obnovení zahrad. Místo zřejmě bylo součástí parkového obchvatu města.



Záhumenky za zahradami. Foto: Albert Šturma

Obnovit zahrady a pastviny

20. Bývalý břeh Bystřičky

Dnes je bývalý břeh porostlý hustými nálety s počínajícími náznaky dubohabřin; nálety jsou prosázené jehličnatými kulturami. Na horním okraji vede zřejmě stará, po okraji původní říční terasy vedoucí polní cesta s náznaky bohatých plevelových společenstev a malými fragmenty křovím zarůstajících úhorů.

Návrh:

Nabízí se obnovení zahrad nebo pastvin. Území je vhodné i pro (citlivou!) zástavbu – je již mimo zaplavovanou zónu.

AU

Architektura a urbanismus

21. Vybydlený hotel Podhoran

Na Masarykově náměstí se na velmi exponovaném místě nalézá vybydlený hotel Podhoran. Socialistická stavba zhruba z 60.–70. let neadekvátního měřítka hyzdí jinak kultivované náměstí. Největším problémem ovšem je, že v hotelu jsou „ubytováni“ místní nezaměstnaní, dle slov starosty jich tam bydlí kolem čtyřiceti. Hotel samotný a především osoby, které v něm bydlí, byly několika místními, včetně členů samosprávy, identifikovány jako největší a nejpálčivější problém, se kterým město bojuje. Radnice začala již před několika lety jednat s provozovatelem hotelu o odkoupení objektu do vlastnictví města, ale podle katastru nemovitostí je stále vlastníkem HOTEL PODHORAN s.r.o. Na tomto místě kdysi stával krásný dům z devatenáctého století.

Návrh:

Samotný dům je architektonicky velmi rozporný a navíc není v dobrém stavu – lze to skutečně považovat za problém, protože stojí hned vedle radnice. Ze sociálního hlediska je samozřejmě velmi sporné, zda tato koncentrace nezaměstnaných v jednom místě je přínosem a ještě větší otázkou je, zda by případná rekonstrukce objektu situaci ještě nezhoršila. Objekt by rekonstrukci nutně potřeboval, ale je potřeba k ní přistupovat velmi citlivě.

22. Fabrika a muzeum TON

Firma TON je nejvýznamnější a světově proslulou firmou na výrobu nábytku z ohýbaného dřeva s tradicí z devatenáctého století. Je největším zaměstnavatelem v obci, přestože počet zaměstnanců výrazně klesl. Zajímavé jsou dělnické domy v ulici Přerovská.

Návrh:

To, že firma pochází z Bystřice pod Hostýnem, ví velmi málo lidí. Myslíme si, že firma TON je natolik silným fenoménem, že by stálo za to firmu více propagovat a ještě posílit či zlepšit/zvětšit expozici. Kombinace unikátní architektury Jurkoviče a specifická výroba židlí TON jsou natolik silnými fenomény, že by z nich město mohlo čerpat ještě více než doposud. V rámci areálu je i několik objektů,

které je potřeba buď zrekonstruovat, nebo zbourat (například dříve zřejmě administrativní budovu v ulici Michaela Thoneta).



Bývalá firemní prodejna TON na Masarykově náměstí. Foto: Adam Bedřich

23. Kontaminované území

Kontaminované území v ulici Holešovská při vjezdu do města směrem od Holešova.

Návrh:

Pokud se vydaří území stabilizovat, město by získalo dobrou parcelu pro výstavbu bytů.

24. Sokolovna Bohuslava Fuchse

Krásná sokolovna od architekta Bohuslava Fuchse je ve velmi špatném stavu.



Sokolovna Bohuslava Fuchse. Foto Filip Kosek

Návrh:

Pravděpodobně není v možnostech města objekt udržovat či přímo zrekonstruovat. Je ale potřeba upozornit na to, že z architektonického hlediska se jedná o jednu z hlavních atrakcí města.

7.

Členové výzkumného
týmu a kontakty

7 Členové výzkumného týmu a kontakty

Martina Lískovcová – sociální geografie

Adam Bedřich – sociální antropologie

Jan Albert Šturma – přírodní vědy (geobotanika)

David Novák, Petr Meduna – historické vědy a archeologie

Filip Kosek, Ondřej Císler – architektura a urbanismus

Jan Trejbal – zpracování mapových dat

www.pracovnavyky.cz

www.fdu.mpsv.cz

**Možnosti rozvoje území – Základní mezioborová studie
pro Zlínský kraj, Bystřice pod Hostýnem**

Fotografie – **David Novák, Filip Kosek, Jan Albert Šturma, Adam Bedřich**

Editace a zpracování textu – **Marie Heřmanová**

Grafická úprava – **Zuzana Dvorská, *www.mertli.cz***

Vydal: Fond dalšího vzdělávání, Na Maninách 7, 170 00 Praha 7
Praha, 2015



Fond
Dalšího
Vzdělávání

příspěvková organizace MPSV