

# Možnosti rozvoje území

## Základní mezioborová studie



## Obsah studie

1	Úvod .....	5
2	Slovníček pojmů .....	9
2.1	Obecné termíny používané ve studii .....	9
2.2	Odborné výrazy jednotlivých specializací .....	11
3	Popis pracovní metody studie .....	15
4	Moravský Krumlov .....	19
4.1	Sociální kontext lokality .....	19
4.2	Historie lokality ve vztahu k problematice zaměstnanosti .....	27
4.3	Architektonický a urbanistický charakter lokality .....	28
4.4	Charakter krajiny .....	30
5	Případová studie: Senior Taxi – Poskytované sociální služby pro seniory na Moravskokrumlovsku .....	35
6	Případová studie: Zemědělství na Znojemsku .....	39
7	Seznam nalezených potenciálů dle specializací .....	45
8	Členové výzkumného týmu a kontakty .....	53

Základní mezioborová studie obsahuje:

Závěrečnou zprávu zaměřenou na konkrétní detailní znalosti o komunitním prostředí kumulované v rámci sociálního a kulturního kapitálu v průběhu projektu.

Finální studii shrnující zjištění o rozvojovém potenciálu jednotlivých oblastí, kde byl projekt pilotován.

Dokument vznikl v rámci projektu „Pracovní návyky jako komplex individuálního poradenství, cíleného zaškolení, aktivizace místních aktérů a rozvoje potenciálu vybraných lokalit“ (reg. č. CZ 1.04./2.1.00/03.00018)



evropský  
sociální  
fond v ČR



EVROPSKÁ UNIE



OPERAČNÍ PROGRAM  
LIDSKÉ ZDROJE  
A ZAMĚSTNANOST



Fond  
Dalšího  
Vzdělávání  
příspěvková organizace MPSV

PODPORUJEME  
VAŠI BUDOUCNOST  
[www.esfcr.cz](http://www.esfcr.cz)

# 1.

Úvod

# 1 Úvod

Předkládaná zpráva je výsledkem práce odborníků v různých oborech – antropologii a sociální geografii, geobotanice a architektuře. Každý z odborníků zkoumal dané území z perspektivy svého oboru a snažil se nalézt to, co zde nazýváme „rozvojový potenciál území“ – tedy příležitost pro další rozvoj obce, kritický moment či problém, kterému je potřeba se věnovat, nebo prostě jenom „prázdné místo“ na mapě obce, které poskytuje prostor pro vytvoření něčeho nového.

Výzkum byl realizován v rámci projektu „Pracovní návyky jako komplex individuálního poradenství, cíleného zaškolení, aktivizace místních aktérů a rozvoje potenciálu vybraných lokalit“ (reg. č. CZ.1.04/2. 1. 00/03.00018), který realizuje Fond dalšího vzdělávání, příspěvková organizace Ministerstva práce a sociálních věcí a který je podpořen finančními prostředky z Evropského sociálního fondu v rámci Operačního programu Lidské zdroje a zaměstnanost a ze státního rozpočtu. Naším primárním záměrem tedy bylo soustředit se na takové potenciály, které mohou vést k tvorbě nových pracovních míst.

Vývoj z poslední doby ukazuje, že se nelze spoléhat pouze na vnější zdroje vytváření pracovních příležitostí. Pro nové pracovní příležitosti s předpokladem udržitelnosti je nutno obrátit pozornost také dovnitř společnosti českých a moravských obcí a pokusit se využít potenciálů, které toto prostředí někdy nikoliv zcela viditelně má.

Abychom mohli důkladně porozumět strukturálním příčinám nezaměstnanosti v jednotlivých regionech a pokusit se nalézt pro ně „lék“, musíme zaměřit pozornost zpět dovnitř lokality, obce, komunity, k formálním i neformálním skupinám občanů i k jednotlivcům. Jako efektivní se ukazuje posílení sebevědomí u nezaměstnaných občanů, stejně jako u otevřených podnikatelů (či podnikavců). Zkušenosti i závěry našich analýz napovídají, že tím, co po letech stagnace může vytvořit nové výzvy, je komunitní rozvoj vedený důsledně zdola, tedy od jednotlivců a drobných každodenních potřeb, které definují jejich životy.

**Cílem této studie i cílem projektu „Pracovní návyky“ proto bylo zaměřit se detailně na studované oblasti a pokusit se odhalit právě tyto artikulované či neartikulované potřeby**

Cílem této studie i cílem projektu „Pracovní návyky“ proto bylo zaměřit se detailně na studovanou oblast a pokusit se odhalit právě tyto artikulované či neartikulované potřeby. Potenciál pro rozvoj oblasti hledáme v lokálních souvislostech – v krajině a její morfologii, v architektonických či urbanistických možnostech, které poskytují obce, v údajích o demografické struktuře obyvatel, v historii místa a jeho identity a především v obyvatelích samotných.

Takto nalezené nové výzvy jsou často spojené s lokálním komunitním rozvojem. V mnoha modelových případech v této situaci nejsou podnikaví a kreativní jednotlivci sami, nýbrž mají podporu místních institucí, především pak radnic či krajských poboček různých úřadů. Tam, kde se podařilo nastartovat udržitelné projekty, je často nejen jasné, ale i měřitelné, že rozvoj, který sociální družstva či ekologické farmy rozpohybovaly, daleko přesáhl původní projektové plány. Vedle ekologické farmy se tak například objevuje řemeslná dílna, družstvo provozující sociální podnik přibírá turistické a ubytovací služby. Vedle ekologické drůbeží farmy roste králičí farma, vedle zase rodinné brašnářství. V ojedinělých případech se objevují alternace sociálních služeb v blízkém okolí založené na lidské solidaritě povýšené dobrým nápadem na komplexní pracovní místo. Tam, kde se podaří propojit myšlenku s konkrétními kolektivy, kde je vůle ke spolupráci mezi občanským a politickým sektorem, tam už většinou chybí jen finanční zdroje. Ty jsou ovšem často poměrně snadno dosažitelné, pokud se někdo vyzná v dotačních titulech a grantové politice státních i evropských institucí. Co když ale nápady doutnají, diskuse se pomalu rozjíždí, ale žádné konkrétní aktivity či spolupráce zatím nenastaly? Zde je prostor pro projekt Pracovní návyky. Naším cílem je na základě námi provedených mezioborových analýz navrhnout konkrétní opatření vedoucí k rozvoji identifikovaného potenciálu území a přímo či nepřímo tak napomoci tvorbě nových pracovních míst.

V následujícím textu nejdříve stručně vysvětlíme pracovní přístupy všech specialistů zapojených do projektu, vysvětlíme základní pojmy a následně představíme základní charakteristiku oblasti očima jednotlivých vědních disciplín. Přílohou textu je seznam všech potenciálů rozvoje území, které specialisté projektu „Pracovní návyky“ na daném území našli.

Seznam byl z důvodu ochrany soukromí částečně anonymizován. Stejně tak je potřeba zdůraznit, že zdaleka ne všechny potenciály přímo generují pracovní místo či ekonomický zisk. V některých případech tomu tak je, ale jinde se jedná skutečně pouze o popis potenciálně zajímavého fenoménu, který vyžaduje dlouhodobou a strukturovanou práci s krajinou či lidmi, aby se plně rozvinul. Vycházíme ale z toho, že rozvoj je potřeba uchopit komplexně a nelze nárazově podporovat jednotlivce či řešit problémy vytržené z kontextu, aniž bychom se věnovali práci s celým komunitním prostředím, společenskou strukturou a ekosystémem oblasti.

# 2.

## 2 Slovníček pojmů

### 2.1 Obecné termíny používané ve studii:

#### Potenciál

Potenciálem zde myslíme především „příležitost pro oživení, kultivaci anebo rozvoj oblasti“. Potenciálem může být nevyužitý zdroj, třeba zanedbané místní kino, které může sloužit novému účelu nebo historická pastevní krajina, kde lze pastvu znovu obnovit. Podobně třeba sad ležící ladem může ukrývat bohatství v podobě starých krajových odrůd ovocných stromů. Jednotliví specialisté se snažili vyhledávat potenciály tak, aby jejich popisem zároveň definovali, jakou příležitost nabízí. Například zanedbanou krajinu na periferii města nazýváme potenciálem proto, že v případě, že se jí někdo začne věnovat, zprůchodní okraje města pro místní občany a vytvoří příležitost pro jejich zapojení do péče o veřejný prostor, popřípadě vytvoří pracovní pozici pro někoho místního, kdo tuto krajinu dobře zná a může se o ni starat. Péče o krajinu a její diverzitu je zároveň příležitostí vytvořit pracovní pozici, která umožní využít schopnosti a zkušenosti jinak opomíjené na trhu práce - jako například důkladná znalost místního prostředí i obyvatel, vytvořená léty kontaktů. Tento potenciál proto může vygenerovat i zcela novou pracovní pozici, která dosud na pracovním trhu neexistuje, a nabídnout tak uplatnění i lidem, kteří jsou jinak na trhu práce spíše diskriminováni (věková skupina mezi 40-50 lety, která z nějakého důvodu není flexibilní v dojíždění za prací či například při učení se práci s počítačem).

Příkladem potenciálu za specializaci **sociální geografie** tak může být třeba přítomnost střední odborné školy, která produkuje úzce specializované absolventy, a zaměstnavatel poblíž v regionu, který by pro tyto studenty mohl mít uplatnění, ale není se školou v žádném kontaktu - obě instituce vzájemně nespolupracují. Sociální geograf/ka zná věkovou i vzdělanostní strukturu regionu a uvědomuje si, kde potenciálně hrozí odchod mladých lidí za prací a zároveň díky komplexní znalosti regionu ví, kde by případně mohli najít uplatnění a co pro to udělat.

**40-50 let**  
často diskriminovaná  
skupina lidí

**Geobotanický pohled na krajinu** zahrnuje i problematiku biologické diverzity a také - více prakticky - například hospodaření s vodou. Obě témata jsou nepřímo a dokažitelně propojena: „živá“ krajina tlumí extremity klimatu a naopak - citlivé hospodaření s vodou podporuje vitální funkce krajiny. Obojí má citelný pozitivní efekt i na kvalitu života (nejen) lidské populace. Příkladem potenciálu proto může být například suchá krajina, které může vhodné hospodaření např. s dešťovou vodou navrátit diverzitu.

**I** Příkladem potenciálu za **historické vědy** je například významná historická událost v dějinách obce, která má prokazatelný vliv na její dnešní podobu, ale obec ji nijak nevyužívá při své propagaci, ani nezprostředkovává obyvatelům historii jejich města. Historik proto může navrhnout třeba setkání s občany, informační tabuli nebo naučnou stezku, které minulost ožíví a přispějí k posílení identity místa, se kterým se obyvatelé mohou ztotožnit a být na něj pyšní.

**A** Příkladem potenciálu za obory **architektura a urbanismus** je například původně pěkné náměstí nebo náves, které ale vlivem nekoncepčního stavění či zanedbání ztrácí původní kouzlo a pro místní i návštěvníky přestává být zajímavé. Urbanista dokáže nalézt a vystihnout přirozené centrum obce a pojmenovat proč nefunguje, architekt umí navrhnout drobné zásahy (lavičky, úprava zeleně nebo parkování), které mohou pomoci místu opět vrátit život a jeho původní funkci.

**S** Příkladem potenciálu za **sociální antropologii** může být například skupina mladých novousedlíků, kteří by se rádi angažovali v rozvoji obce, nemají ale navázané vztahy se starousedlíky a obě skupiny navzájem neznají své motivace ani potřeby. Antropolog umí rozkrýt strukturu sociálních vztahů a navrhnout činnost či téma, které jsou oběma skupinám společné a které by je proto mohly sblížit, propojit a dopomoci k realizaci menších společných projektů, které povedou k rozvoji obce „zdola“.

## Studie spojuje výsledky průzkumu odborníků z celkem 5 různých oborů

### Rozvoj/rozvojový potenciál

Výraz „rozvoj“ používáme v této studii ve stejném smyslu, v jakém se běžně používá ve spojení **místní „udržitelný rozvoj“**. Rozvoj oblasti vnímáme komplexně jak z hlediska krajiny a přírody, tak z hlediska sídel a jejich obyvatel. Rozvojem nemyslíme jen rozvoj ekonomický. Potenciály, které vyhledáváme, nevedou přímo k zisku – jde nám i o rozvoj kulturní, sociální a ekologický. Rozvoj vnímáme v souvislosti s potenciálem. Přímým efektem práce s námi navrhovanými potenciály má být celkový rozvoj oblasti.

### Mezioborový/mezioborová syntéza

Tato studie spojuje výsledky průzkumu odborníků z celkem pěti různých oborů, konkrétně sociální geografie, geobotaniky, architektury a urbanismu, historie a archeologie a sociální antropologie. Naším cílem bylo zaměřit se na stejnou problematiku několika různými úhly pohledu. Tyto úhly pohledu v předkládané studii syntetizujeme do jednoho textu a snažíme se tak vytvořit komplexní obraz možnosti studované oblasti. Například fenomén jako je „industriální krajina“ je důležitý jak pro botanika, který umí popsat vegetaci na místě a celkovou souvislost s okolní krajinou, tak pro architekta, který vidí návaznost oblasti na celkovou urbánní strukturu obce a umí si představit možnosti rekonstrukce a jejich nákladnost. Antropolog zase dokáže prostřednictvím práce s obyvateli obce zjistit, k čemu by se případně zrekonstruovaná oblast mohla používat tak, aby místním sloužila nejlépe.

## 2.2 Odborné výrazy jednotlivých specializací

### Industriální krajina

(architektura a urbanismus, přírodní vědy)

- je jedním z druhů takzvané kulturní krajiny – tedy krajiny, která vznikla součinností přírody a lidského působení. Industriální krajina je krajina, která vznikla působením průmyslu. Typickým příkladem industriální nebo také průmyslové krajiny v České republice je například mostecká uhelná pánev.

### Brownfield

(architektura a urbanismus, přírodní vědy)

- je odborný termín, který čeština přejala z angličtiny a prozatím pro něj neexistuje vhodné české označení. Výraz brownfield, doslova „hnědé pole“, urbanisté používají k označení nevyužívané plochy v městské zástavbě – může se jednat o plochu, která je nezastavěná, nebo jsou budovy na ní už opuštěné.

### Ruderální krajina/ruderál

(přírodní vědy)

- bývá krajina, kde mohou dominovat právě brownfieldy, může jít však také o bezlesí nebo dřevinné porosty výrazně nasycené živinami (fosforem, dusíkem); druhový obsah ruderální krajiny může být chudší než u tradičně obhospodařované, ale nemusí. Typickým příkladem jsou například okraje polí, ruiny domů, řídké akátiny na zarůstajících teplomilných stepích. Typické ruderální druhy jsou pak ty, které často dominují v krajině bohaté na dusík – porosty akátu, kopřiv, třtiny křovištní nebo místa domínovaná několika invazivními druhy („plevel“).

### Neorurálové

(sociální vědy – antropologie)

- jako „neorurálové“ bývají označováni obyvatelé venkova, kteří se na vesnici přestěhovali z většího města, také mohou být označováni jako „novousedlíci“ nebo prostě jako „náplava“. Odborný výraz „neorurálové“ označuje především životní styl, který pro tuto skupinu obyvatel bývá typický, vzhledem k tomu, že se často jedná o městskou střední třídu, která na venkov přišla

hledat klidnější a přátelštější prostředí, případně prostor pro kreativní práci. Jak ukazují některé naše příklady, neorurálové mohou být někdy tahouny rozvoje v komunitě, protože jim nechybí nová energie, často se ale také mohou dostat do konfliktu se starousedlíky, protože nechápou jejich specifické potřeby, vztah k místu a lokální identitu.

### Vnitřní periferie

(sociální geografie)

- vnitřní periferie jsou sociálně i ekonomicky slabší oblasti, které leží na okraji rozvojových center, tradičně na hranici dvou či více krajů. Vyznačují se špatnou dopravní dostupností, stagnací či úpadkem místního hospodářství, ztrátou obyvatelstva a jeho stárnutím, špatnou vybaveností technickou a občanskou infrastrukturou, stářím bytového fondu a přítomností specifických sociálních problémů spojených s exkluzí.

Izolovanost spolu s nevýhodnou dopravní polohou jsou pro investory neatraktivní a navíc umocňují závislost těchto oblastí na odlehlém regionálním centru. Stále více se ukazuje, že možnosti rozvoje těchto oblastí závisejí na využití a aktivaci jejich vnitřních zdrojů, které vedou k větší soběstačnosti území. Mezi hlavní rozvojové faktory patří kvalita lidského a sociálního kapitálu. Jinými slovy, velmi zjednodušeně, možnosti rozvoje těchto oblastí bezprostředně závisejí na aktivitě místních lidí, jejich angažovanosti a kvalitě jejich vztahů.

### Extravilán/intravilán

(architektura a urbanismus, historie, geobotanika)

- intravilánem je zastavěná plocha obce, kterou však tvoří veškeré její části (budovy, veřejná prostranství, komunikace, zahrady atd.). Zbytek katastrálního území obce vně intravilánu (včetně samot, polností lesů a dílčích staveb) označujeme jako extravilán.

# 3.

Popis pracovní  
metody studie



### 3 Popis pracovní metody studie

Předkládaná studie syntetizuje poznatky pěti vědních oborů – sociální antropologie, sociální geografie, historie a archeologie, geobotaniky a architektury a urbanismu. Každý z odborníků ke studované oblasti přistupoval odlišným způsobem a získával poznatky specifickou metodou.

**Sociální antropologie** se soustředí na kvalitativní výzkum obyvatel dané oblasti. Formou zúčastněného pozorování a rozhovorů zkoumá potřeby a motivace místních, identifikuje silné komunitní skupiny, potenciální konflikty a kulturní specifika zkoumané oblasti. Cílem je hloubková a detailní analýza sociální struktury obce s důrazem na možnosti komunitního rozvoje.

**Sociální geografie** získává údaje o populaci studované oblasti prostřednictvím kvantitativní i kvalitativní metody. Předkládá údaje o demografické, ekonomické a vzdělanostní struktuře obyvatelstva, zaměřuje se na popis sociální struktury obce z makro-hlediska a také na celkové postavení obce uvnitř regionu a dalších lokálních struktur.

**Historie a archeologie** se zaměřují na minulost zkoumané oblasti – buď prostřednictvím práce s archivními prameny, nebo přes výzkum archeologickými metodami přímo na místě. Historické vědy tak předkládají údaje o tom, jak daná oblast fungovala a byla využívána v minulosti a jak to ovlivnilo její současnou podobu. Pomocí těchto údajů je možné vsadit celkový rozvoj oblasti či obce do historického kontextu a pokusit se zachovat kontinuitu v případě, že je to žádoucí.

**Geobotanika** se věnuje ekologickým vztahům v krajině, vztahům mezi rostlinnými společenstvy a ostatními složkami životního prostředí, a je zde pojímána velmi široce – zahrnuje krajinnou ekologii, krajinnou historii, etnobotanické aspekty kulturní krajiny a biologický pohled na problematiku agrární krajiny. Okrajově je zahrnuta i geologická a klimatická problematika, zmiňovány jsou i podstatné problémy ochrany přírody zkoumaných lokalit.

**Architektura a urbanismus** se soustřeďují na popis sídel, ať už měst, obcí či jednotlivých stavení a na jejich vzájemné vztahy a struktury. Uvnitř obcí architekti a urbanisté identifikují funkční či nefunkční veřejné prostory a navrhují možnosti jejich revitalizace, vytíkovávají vhodná místa či budovy cenné pro další rozvoj obce nebo upozorňují na architektonicky cenné konstrukce, které mají zůstat zachovány, a navrhují možná technická řešení či úpravy.



# 4.

Moravský Krumlov

## 4 Moravský Krumlov

Zkoumaná oblast patří do okresu Znojmo, který leží v Jihomoravském kraji a sousedí v severní části s okresem Brno-venkov, v západní části s okresem Třebíč spadajícím do kraje Vysočina a celá jeho jižní část leží na hranici s Rakouskem. Okres má rozlohu 1 637 km<sup>2</sup>, z čehož 69 % tvoří zemědělská půda (z toho orná půda tvoří 92 %, což je 63 % rozlohy okresu). **Zemědělství je tedy hlavní činností, která udává charakteristické rysy celému kraji. Vzhledem k velmi teplému podnebí a úrodným půdám byla oblast osídlena již od paleolitu.**

Výzkum se soustředil na město **Moravský Krumlov a jeho okolí – do Vedrovic, které leží asi 6 km od Moravského Krumlova, dále do Višňové, Miroslavi, Miroslavských Knínic a Jezeřan-Maršovic**. Výzkum byl v lokalitě prováděn od dubna 2014 do května 2015. Hlavním zdrojem informací byli především místní občané a dále pak v průběhu celého projektu také pracovníci státní správy, místních institucí, lokální podnikatelé a neziskové organizace.

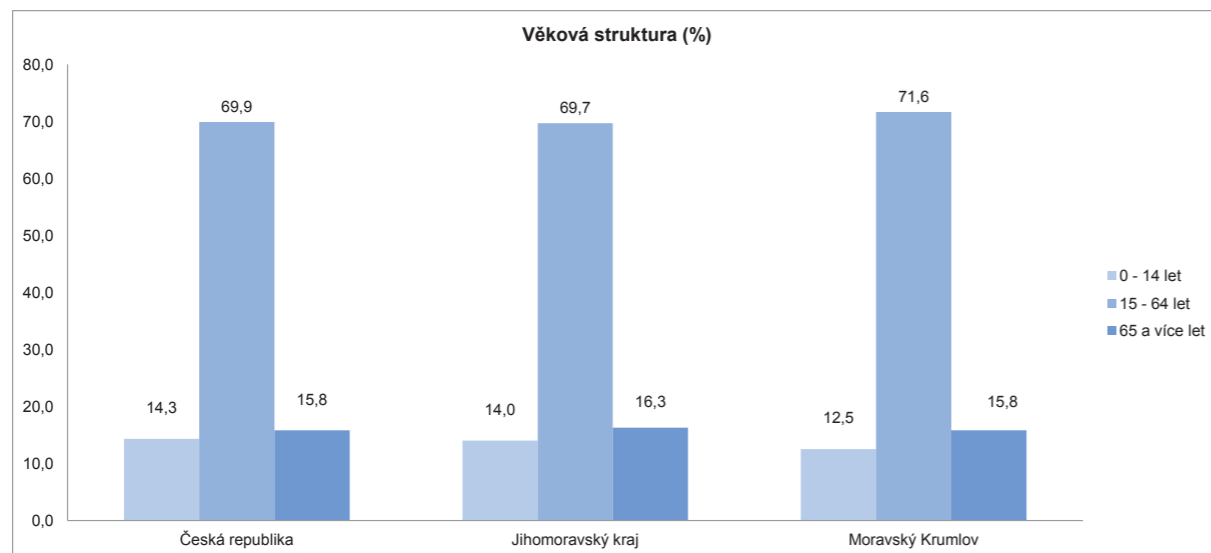
### 4.1 Sociální kontext lokality

**Moravský Krumlov má kolem 5800 obyvatel a je obcí s rozšířenou působností. Je tak například srovnatelný s nedalekou Náměští nad Oslavou.** Obě města mají problém s nezaměstnaností, stárnutím populace a postupným odlivem mladých a vzdělaných lidí. **Výhodou Krumlova je jeho časová dostupnost do Brna za prací, a tím se stává spíše „noclehárnou“ pro tamní pracující, nicméně obyvatelstvo tolik neztrácí a kupní síla tak zůstává částečně zachovaná.** Přestože většina obyvatel vyjíždí za prací, je Krumlov stále živé město. Krom dobré občanské vybavenosti nabízí i možnosti pro každodenní volnočasové vyžití a celkem časté kulturní a společenské akce. **Okolí, které spadá do jeho působnosti, má ryze venkovský charakter, kde jsou problémy, se kterými se Krumlov potýká, ještě umocněné.**

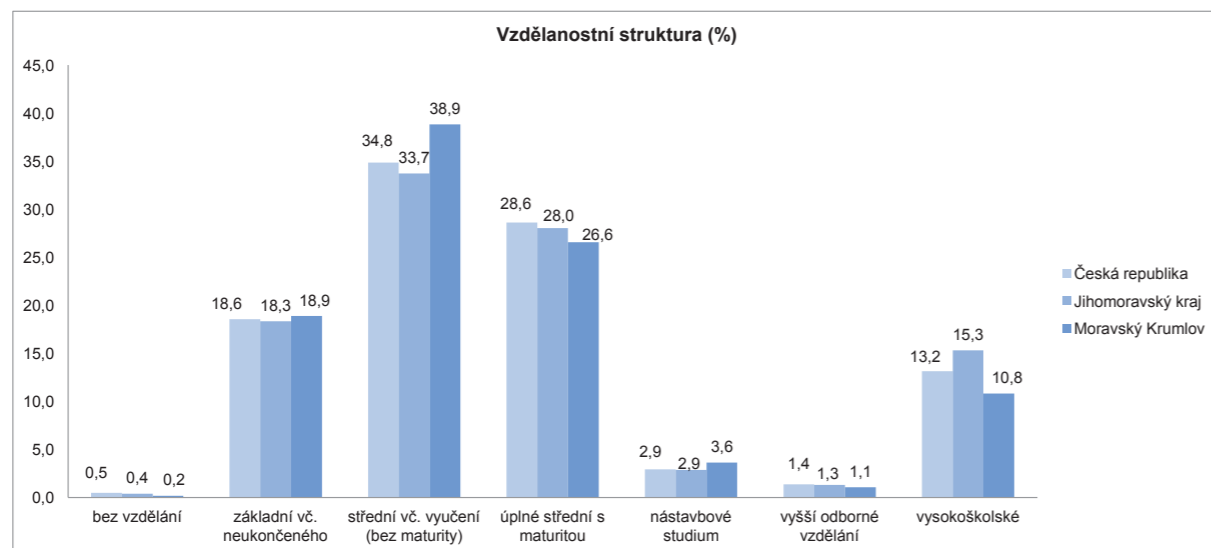
**Město je přirozeným centrem jak pro ORP tak pro mikroregion, a dokonce i pro MAS, jejíž území bylo vytvořeno spíše uměle.** Jeho rozvoj, tak nedopadá jen na něj, ale na celou řadu okolních obcí. Hlavní problém města i okolí je nepřítomnost větších firem, a tím i důležitých zaměstnavatelů.

**Přestože to tak v Krumlově samotném příliš nevypadá, je zemědělství stále jedním z nejdůležitějších sektorů pro velkou část území. Produkční činnost je zaměřena jak na rostlinnou, tak živočišnou výrobu,** ale s diverzifikací či druhotným zpracováním surovin zemědělská družstva zaostávají. Jejich výrobky tak mají malou přidanou hodnotu, špatně se vyrovnávají s konkurencí a zemědělci jsou plně závislí na jedné či dvou činnostech. Rozvoj jejich činnosti o nabídku služeb či zpracování vlastních výrobků by jim i okolním obcím pomohl.

Průmysl je koncentrován do města, kde má především textilní průmysl dlouhou tradici. V posledních letech došlo k přesunu či k ukončení činnosti velkých zaměstnavatelů a Moravský Krumlov utřil krátce po sobě několik ran – **odchod zaměstnavatelů a podniků po r. 1989 vyvrcholil odchodem podniku Vertex v roce 2011, který zaměstnával až 800 lidí. Přesun slavné Slovanské epopeje do Prahy znamenal zásah do identity Moravského Krumlova a pokles turismu a nakonec uzavření jatek znamenalo ztrátu mnoha pracovních míst.**



Zdroj ČSÚ - SLBD 2011



Zdroj ČSÚ - SLBD 2011

Určitým záchranným prvkem je pak překvapivě velký zaměstnavatel, který navíc leží v sousedním kraji Vysočina – Jaderná elektrárna Dukovany. Elektrárna se podílí na sponzoringu většiny kulturních akcí, kterých se výzkumnice v Moravském Krumlově a okolí účastnila. Obce, kterým finančně přispívá, sídlí v nejrizikovějším pásmu (do 50 km od elektrárny). Dále elektrárna nabízí dobře placenou práci části obyvatel i ze Znojemska. Navíc poskytuje i další zaměstnanecké výhody, jako je svoz zaměstnanců autobusem do práce apod. Dukovany tak mají větší vliv na kvalitu života v lokalitě, než by se mohlo na první pohled zdát.

V oblasti služeb je majoritním zaměstnavatelem státní správa, svůj význam má i odvětví cestovního ruchu, které výrazně utrpělo přesunutím Slovanské epopeje do Prahy. Město, mikroregion i MAS staví na atraktivním prostředí a kulturních památkách a jednou z prioritních rozvojových os je cestovní ruch. Jen v samotném Krumlově je jeho potenciál celkem velký, ale pro jeho výraznější ekonomický dopad se nutně musí zlepšit komunikace a spolupráce mezi zainteresovanými subjekty (městem, podnikateli, kulturními spolky, majiteli atraktivit). Napomohla by komunikace a navázání spo-

lupráce s okolními destinacemi, aby turista v oblasti strávil delší dobu. V neposlední řadě se musí zkvalitnit úroveň nabízených služeb a možností trávení volného času. Město si stále hodně slibuje od zámku, který chce odkoupit a oživit ho. Může to být nový impuls k rozvoji cestovního ruchu, zaměstnání několika lidí, ale zároveň obrovská finanční zátěž pro rozpočet obce. Do takto zásadního rozhodnutí by bylo vhodné zapojit odbornou veřejnost z řad architektů, historiků či vystavovatelů a případně se poradit se starosty, jejichž obce podobně velkou stavební památku úspěšně vlastní a provozují. Je třeba se poučit ze špatných příkladů užívání podobných staveb – kterých je ale bohužel většina.

### Lokalita očima obyvatel, aktivní jedinci a komunitní život

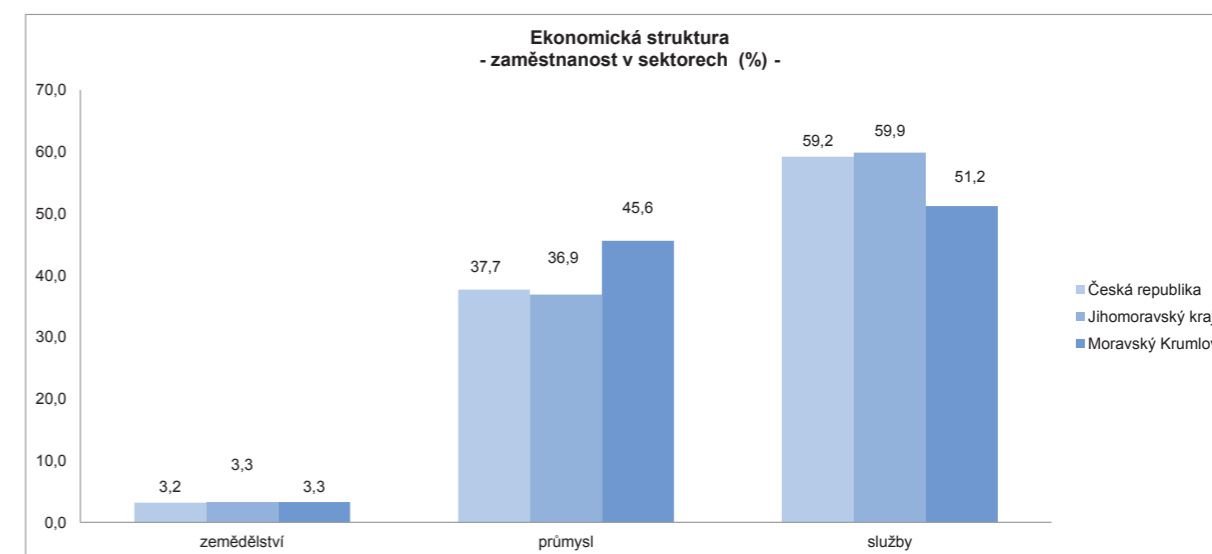
Charakter společenského a kulturního život je podle místních ovlivněn hlavně finanční situací místních (nízké platy, nezaměstnanost) a na druhé straně zájmem o péči o půdu, který zde má dlouhodobou tradici. Spolkový život se tak soustředí například na činnosti jako je zahradničení. Jak vyplývá z rozhovorů, s nízkými platy či v nezaměstnanosti to může být do určité míry přilepšením do domácnosti. Toto zaměření ale zároveň znamená, že se lidé nemohou hlavně v sezóně věnovat akti-

vitám ve veřejném prostoru. Jak prohlásila jedna místní obyvatelka „Jsem otrokem domu a zahrady. Brňáčky mají čas na to, si číst knížky nebo chodit do fitka, ale já jsem ráda, když si jednou do týdne udělám čas sama na sebe.“ Péče o zahradu je každodenní povinnost: „... spousta práce, času a dřiny. Když se po dni v práci člověk vrátí domů a musí se starat o zahradu či dům, nemá tak večer moc energii na podílení se na aktivitách ve veřejném prostoru.“

V Moravském Krumlově a okolí fungují „klasické“ aktivní spolky jako myslivci, dobrovolní hasiči, rybářské spolky, sportovní kluby (fotbal). Dále v Krumlově působí neziskové organizace, které se věnují pořádání výletů a zájezdů, funguje zde vodácký klub a jednota Orel.



Moravský Krumlov. Zdroj: [www.turistika.cz](http://www.turistika.cz)



Zdroj ČSÚ - SLBD 2011

Kromě klasických spolků tu existují i další různě zaměřené neziskové organizace, kterých je ale relativně málo. Některé jsou propojené s pobočkami ve Znojmě či Brně – např. Tyflocentrum či Charita. Pracovníci z těchto organizací v Moravském Krumlově nebydlí a dojíždějí sem z Brna, proto je jejich zájem na veřejném životě malý – což znamená pro Moravský Krumlov velký problém. Právě občansky aktivní lidé z neziskovek totiž často bývají tahouny rozvoje komunity, jak se ukazuje na příkladech z jiných lokalit. **Výjimku představuje nezisková organizace Alma, jejíž činnost stojí na jednom aktivním, do Moravského Krumlova přistěhovalém zaměstnanci, která pořádá Djembe maraton, vydává čtrnáctidenník Zrcadlo a ve spolupráci s městem organizuje farmářské trhy.**

**Dále tu působí jako ostrůvky v moři osamocení aktivní jedinci – například hospůdka U Kozy, která pořádá i kulturní akce jako promítání dokumentárních filmů či pořádání koncertů.** Hospůdka opravili/postavili svépomocí její majitelé. Ti jsou však také typem lidí, které můžeme označit jako tzv. neorurály, přistěhovali se do Moravského Krumlova z Brna. Neorurálové bývají lidé, kteří na venkov přichází z většího města hledat klid a větší soulad s přírodou, možnost žít se vlastníma rukama – jejich představy o životě na venkově bývají velmi romantické. Často jsou velice aktivní, ale ne vždy se jejich životní styl potkává s potřebami starousedlíků.

### Lokální identifikované potřeby

Jednoznačně největším problémem, který místní identifikovali, je **vysoká nezaměstnanost a nízké platy. Časté stížnosti zaznívaly také** na nedostatečnou infrastrukturu a na katastrofální stav silnic, který odrazuje potenciální investory a podnikatele od příchodu a založení podniku v Moravském Krumlově. Případní investoři si raději si vyberou 23 km vzdálené Pohořelice, které jsou blíže dálnici Brno – Vídeň a oni mohou tak lépe přepravovat zboží. **Místní také identifikovali nedostatečně naplněnou potřebu kulturního vyžití, přestože dle některých se situace pomalu lepší, pořádá se více kulturních akcí.** Například nové každoroč-

ně se opakující festivaly Vrabčák (punk-roc-kový festival pořádá město MK od roku 2010, v posledních dvou letech však byla návštěvnost nižší, než pořadatelé plánovali, jedním z důvodů mohlo být deštivé počasí) a Djembe maraton (festival afrických bubnů a tance je pořádán neziskovou organizací Alma od roku 2010, návštěvníci jsou především z různých koutů ČR), dále Výstava krumlovských umělců, či tradiční závody ve vozatajství a vodácký den v režii vozatajského a vodáckého klubu, dětský den a také divadelní představení či koncerty v režii města.

**Dále z výpovědí vyplývá, že místní spatřují určitý nevyužitý potenciál ve faktu, že v Moravském Krumlově jsou dva pohřební ústavy, ale chybí obřadní místnost, kde by se mohly konat pohřby.**

### Občanská vybavenost

**Moravský Krumlov má na svou velikost velmi dobře zabezpečený vzdělávací systém.** Od předškolního po střední vzdělání je dostatek prostoru pro místní i dojíždějící děti. Mateřská škola má tři pracoviště, z čehož největší je MŠ Husova pro 100 dětí, která jako jediná provozuje jídelnu, Přestože je kapacita pokryta, mohla by školka rozšířit svou nabídku o hlídání během prázdnin, kdy je běžně zavřená. Činnost by nemusela být pedagogická, ale pouze “hlídací”, nevyžadovala by tedy speciální vzdělání. Na jednom pracovišti by se tak mohla suplovat jak činnost školky, tak družiny, a rodiče by nemuseli řešit hlídání dětí během prázdnin, kdy přibývá pracovních možností. Stejně jako jinde i zde je problém s péčí o děti do 3 let. Vlivem zrušení statutu jeslí jako zdravotnického zařízení jich celostátně ubylo. Města je nemohou provozovat, a tak předškolková výchova úplně vymizela. Tato zařízení mohou být nahrazována novými – soukromými, typu dětské skupiny, individuální hlídání.

Současná podoba **základního školství** Krumlovu a spádovým obcím dostačuje. Školy jsou zaplněny celkem ideálně cca 22 žáků/třída. Většina žáků do školy dojíždí, a škola tak tvoří důležité místo pro setkávání a sdružování dětí i rodičů z okolí. Kromě klasické výuky školy pořádají odpolední kroužky (výtvarné, hudební, sportovní, vzdělávací), na některých

spolupracují s místním Domem dětí a mládeže. Vzdělávací zařízení tak celkem dobře spolupracují a přicházejí s inovativními projekty – typu projekt Předškolák, kde se děti seznamují se školou a připravují se na změnu instituce. Na projekt by v případě zájmu mohla navázat přímo tzv. přípravná třída, která by mimo jiné mohla ulevit školcům, pokud by došlo k jejich přetížení. ZŠ Ivančická má mimo jiné 5 tříd, které jsou zaměřené na děti se speciálními potřebami. Město a okolí má tak zajištěné vzdělání i pro znevýhodněné děti. Při rozhovoru se starostou vzešla myšlenka s péčí o znevýhodněné děti pokračovat i po skončení vyučování, v podobě občasného pedagogického dozoru a nastavení určitého typu odlehčovací služby. Rodiče dětí, které se o sebe nejsou schopné postarat samy, by uvítali možnost občasného hlídání. Prostory pro setkávání jsou – starosta by je uměl poskytnout, stačilo by zajistit dozor na např. 2 hodiny, 2 dny v týdnu.

## Dostatek vzdělávacích institucí

**Střední školství nabízí dostatečně širokou škálu pro zájemce o studium. Vzhledem k velikosti města jsou školy velmi aktivní v “nadstandartních činnostech” typu čerpání dotací, modernizace vybavení, uskutečňování projektů mezinárodní spolupráce, spolupráce s vysokými školami a soukromými firmami.** Gymnázium je menší, odpovídající velikosti města, ale poskytuje 4, 6 a 8 leté studijní obory, které jsou všeobecně zaměřené a připravují studenty na další studium na vysoké škole. Velikostně postačuje jak městu, tak i jeho spádové oblasti, řada studentů dojíždí. Střední odborná škola dopravy, obchodu a služeb poskytuje obory výuční, nadstavbové i maturitní. Kromě standardních oborů typu kuchař, číšník, automechanik jsou zde vyučovány i velmi žádaná řemesla jako umělecký kovář, podkovář, truhlář. **Právě směrem specializovaných a žádaných oborů by se měla škola vydat, obory by měly částečně vycházet i z místních potřeb, a pokud se některý z nich na**

**škole nevyučuje, pak navázat spoluprací s jinou, aby studenti mohli obohacovat své znalosti během případných studijních výměn. Ve městě je málo drobných podnikatelů, město by proto společně se školou mělo potenciálním začínajícím podnikatelům – absolventům, co nejvíce usnadnit rozjezd a připravit vhodné podmínky.** Dobrým znamením je i spolupráce školy se soukromými firmami, ale otázkou je, nakolik se dotýká studentů a jejich praxe. Spolupráce by se měla rozšířit hlavně u místních firem, zatím spolupracují převážně velké firmy nadregionálního významu. Kromě tradiční výuky škola poskytuje i vzdělávání dospělých, kde si mohou formou rekvalifikací rozšířit své stávající uplatnění. SOŠ také dále nabízí obory pro studenty se speciálními vzdělávacími potřebami, což značně rozšiřuje možnosti jinak problematicky zaměstnatelné skupiny obyvatel. Spolupráce města, středních škol a podnikatelů/zaměstnavatelů by mohla přinést podnětné připomínky k rozvoji všech zúčastněných stran.

V Moravském Krumlově se nachází také **výchovný ústav pro 36 dětí se SŠ, dětský domov se ZŠ pro 16 dětí a oddělení pro nezletilé těhotné dívky a matky s dětmi pro 18 matek.** Do tohoto ústavu jsou umístováni jedinci, kteří mají závažné poruchy chování, jsou – li starší patnácti let a byla u nich nařízena ústavní nebo uložena ochranná výchova. Součástí ústavu je základní i střední škola, kde je mládež připravována na své budoucí povolání. Ústav většinou navštěvují děvčata, chlapců je jen jedna skupina z 9. Ústav je jeden z tří v ČR, který se věnuje i skupině těhotných nezletilých dívek a matek s dětmi. Ústav je svou soběstačností ve výchově i vzdělání částečně izolovaný od okolí, navíc střední škola je zaměřena pouze na obor kuchař-číšník. Vzhledem k její velikosti je to logické, nicméně by bylo vhodné poskytnout širší výběr znalostí a dovedností. V ústavu by mohlo být jedno “přenositelné” místo pro lidi, kteří mají určité znalosti či dovednosti a dokázali by je předat. Podle toho, o co by byl zájem, by se učitelé/mentori střídali. Dále je možné navázat na výtvarné kroužky, které se v ústavu vedou a naučit žáky tvořit něco “použitelného”. Plést, šít pro sebe, pro děti, vyrábět šperky, keramiku a výrobky dále distribuovat a prodávat. Ze začátku mohou třeba začít prodávat své výrobky na internetu, po-



kud by šlo o nosný podnět, mohl by se rozšířit na sociální podnik. Žáci by měli motivaci si něco málo přivydělat a zároveň se naučit něco praktického. Totéž lze použít i pro azylový dům.

### Sociální služby

**Komunitní plánování sociálních služeb proběhlo v r. 2009 a upozornilo na nedostatky v péči o děti a mládež – reakcí byl například vznik centra COOLNA.** Péče o seniory je zajištěna jak terénní pečovatelskou službou, tak domovy důchodců, Především ve spádové oblasti Moravského Krumlova by bylo zapotřebí terénní pracovníky posílit. **Většinu této oblasti tvoří venkovská sídla, kde je nadprůměrný podíl seniorů, ale pro provoz sociálních služeb nejsou prostředky.** Jedním z hlavních podnětů komunitního plánování bylo zahájení provozu informačního centra, kde by občané dostali informace o poskytovaných sociálních službách. Idea byla poskytnout první záchranné místo, kam se občan obrátí, když se ocitne v nepříznivé situaci.



Letecký záběr Moravský Krumlov.  
Zdroj: [www.anero.eu](http://www.anero.eu)

### Dopravní dostupnost

Přestože je Moravský Krumlov i jeho okolí dostupné silnicemi i železnicí pouze regionálního významu, **dojíždka do Brna je velmi intenzivní, stejně jako dojíždka do Krumlova z okolních obcí.** Vlivem blízkosti Brna, kde pracuje významná část obyvatelstva, se Krumlov stává spíše „noclehárnou“. Lidé pracují ve větších městech, kde zá-

**roveň nakoupí a využijí služby, pro které pak v samotném Krumlově už není odbytu.** Na druhou stranu se dobrou dostupností snižuje nezaměstnanost a udržuje kupní síla. Nenahraditelná je silniční doprava – autobusová i automobilová, vzhledem k tomu, že železniční trať je pouze lokálního významu a zastávka je 3 km od centra. Z toho důvodu je nutné udržovat komunikace v dobrém stavu. Horší je **dostupnost z okolních obcí do Moravského Krumlova, ve většině případů je dotovaná a vztahuje se k vytíženosti. O víkendu jsou okolní obce téměř bez spojů.** Nově v Krumlově začalo fungovat **tzv. senior taxi**, které mohou používat kromě seniorů i držitelé průkazů ZTP a ZTP/P. Taxi jezdí za malý poplatek 10 Kč a dopravuje klienty k lékaři, na nákupy i na návštěvy. Jde o **dobry podnět i pro další obce.**

### Zemědělství

V okolí Krumlova či v celé oblasti Znojmo – sever jsou úrodné půdy, a tak zde má zemědělská výroba (především rostlinná) tradici. Ani před první světovou válkou oblast neměla rozvinutý průmysl a podobně jako v současnosti to bylo dáno i vzdáleností hlavních dopravních tepen, po kterých by mohly být produkty rozváženy. Asi 70% okresu tvoří zemědělská půda. **V období komunismu byla v důsledku kolektivizace zničena družstva. Po revoluci byla část půdy vrácena vlastníkům, ale hlavně začala být skupována velkými zemědělskými podniky a tento trend trvá dodnes. Největší zastoupení v této oblasti představují velkozemědělci, a pro celou oblast jsou tak velmi charakteristická „moře“ polí – od obzoru k obzoru.** Tzv. malí zemědělci rodinného typu tvoří menší část produkce a produkty např. v bio-kvalitě jich vyrábí jen velice málo. Z hlediska malozemědělců je velkou administrativní zátěží vyplňování a plnění podmínek, které provází jakékoliv žádosti o dotace. Stává se, že veškerá administrativa zemědělci zabírá jeden den v týdnu, který by potřeboval strávit prací „na poli“ a ne „papírováním“, jak se zmiňovali někteří z nich.

**Vzhledem k jednotvárnému charakteru krajiny na Znojemsku, která je tvořena „moři polí“, je Znojemsko pro alternativní typy zemědělství neatraktivním kra-**

**jem. Pokud vezmeme v úvahu, že značnou motivací pro tyto zemědělce je touha po panenské, romantické krajině a volné pozemky či statky k nějaké zemědělské (bio) výrobě, tak i v budoucnu je na Znojemsku nepravděpodobný jakýkoli výraznější zvrat.** V okrese je též nezanedbatelná část zemědělské produkce věnována pěstování vinné révy, ta se ale soustředí hlavně na jih od zkoumané oblasti (jižně od města Znojma). Možnost nového pracovního potenciálu ve vinařství hodnotí místní spíše negativně, jelikož se jedná hlavně o rodinné menší firmy, které zaměstnávají převážně členy rodiny a fungují na bázi rodinné subsistenční strategie. Větší zpracovatelé si najímají pracovníky na sezónu.

**Zemědělství na Znojemsku tedy hraje také hlavní roli v možnostech zaměstnávání** (více v případové studii týkající se možností zaměstnávání v zemědělství), avšak zároveň se tento sektor paradoxně podílí i na vysoké dlouhodobé nezaměstnanosti. Zaměstnavatelům se nevyplácí zaměstnávat na plné úvazky či dobu neurčitou, protože se v tomto sektoru jedná hlavně o sezónní práce. Většinou tak najímají pracovníky na dohody či akceptují práci „načerno“, a tudíž místní zůstávají dále registrováni na ÚP.

Zemědělství vlivem sjednocování polí mělo a má vliv podle místních myslivců i na snížení stavu zvěře. Sjednocováním polí vymizely remízky, které slouží zvěři nejen jako úkryt, ale i jako orientační bod.

### Migrace, generační změny

**Moravský Krumlov a asi polovina zkoumané lokality ležela v sudetské oblasti, kde po druhé světové válce došlo k odsunu německého obyvatelstva.** Místní (hlavně na Znojemsku) hovoří o nově příchozích jako o tzv. „zlatokopech“, lidech, kteří přišli na Znojemsko nejen z ostatních částí tehdejšího Československa, ale i Rumunska, Chorvatska, včetně tzv. volyňských Čechů. Tito lidé, jak o nich hovoří místní, neměli vztah k nabytému půdě a ze začátku se potýkali s neznalostí zemědělské výroby a vinařství.

**Na Znojemsku byly kvůli odsunu Němců přerušeny i tradice a zvyky. I dle od-**

**borníků z Jihomoravského muzea (např. Jiří Mačuda) se „opravdových“ či „původních“ tradic či jejich pozůstatků zachovalo velmi málo. Postupem času bylo toto prázdno nahrazeno tradicemi, kroji a písněmi z jiných částí Moravy (hlavně ze Slovácka).** Příkladem může být od roku 2004 obnovená tradice „zarážení hory“<sup>1</sup>. Do konce v roce 2013 vznikl usnesením Rady Jihomoravského kraje tzv. Seznam nemateriálních statků tradiční lidové kultury Jihomoravského kraje, do kterého se zapisují znojemské tradice, slavnosti a dovednosti i novějšího data. Také místní hudebník srovnával cimbálovou hudbu na Znojemsku a na Slovácku. Z jeho vyprávění vyplynulo, že mladá generace na Slovácku zná písničky nazpaměť, aktivně se přidává ke zpěvu a tancuje, kdežto na Znojemsku je přijetí této muziky vlažnější, lidé spíše postávají a poslouchají. Dle jeho slov, není cimbálová muzika na Znojemsku hluboko zakořeněna, lidé v ní nevyrostají od mala.

**Byla to pravděpodobně také tato historická událost znovu doosidlování oblasti, jež přispěla k tomu, že u místních není ukotveno náboženství v takové míře jako v jiných částech Jihomoravského kraje.**

**Lokálním specifíkem, které s výše zmíněným historickým kontextem může také souviset, je místními popisovaná nepřijímatelnost. Tento jev lze ilustrovat na příkladu kupního chování spotřebitelů.** Ve vesnici, říkejme jí třeba Lhota, je možné nakoupit v obchodě se smíšeným zbožím a místní jednotě. Lidé si sice chodí stěžovat do obchodu se smíšeným zbožím na to, jak je drahá a nekvalitní Jednota, ale nakonec si raději zboží koupí tam, nežli v obchodě se smíšeným zbožím, protože ten patří soukromníkově – místnímu a oni nechtějí, aby prosperoval a měl se lépe než oni sami. Jak se někteří místní vyjádřili, mají pocit, že v Jednotě jde zisk do

<sup>1</sup> Zvyk pocházející ze středověku. Koncem srpna či začátkem září se zarážely kůly do země, obřadu předcházely průvody a modlitby, které měly uchránit zrající hrozny do vinobraní. Po té byl vstup do vinohradu zakázán všem až na majitele a hlídače vinohradu, těhotné a nemocné lidi, kteří si v horším dni mohli hrozen utrhnout. Nyní se jedná o události lákající turisty, hraje se cimbálová hudba a místní spolek či aktivní lidé jsou oblečeni do krojů.

neurčita (nikomu konkrétně). Podobnou situaci popisoval i pan zelinář v jedné z obcí. Jeho zeleninu si kupují lidé z daleka, nikoliv však místní, ti mu, jak si zelinář myslí, nepřejí. Další podnikatelka z Moravského Krumlova popisovala, že nemá dodavatele z okruhu méně jak 20 km, protože „by to nedělalo dobrotu“.

[Reflexe komunální politiky – provázanost politického a společenského života](#)

**V Moravském Krumlově je možné díky relativně malé velikosti (do 6 tisíc obyvatel) pozorovat přímé propojení politického, veřejného i soukromého života.** V průběhu zhruba jednoho roku bylo možné zaznamenat v místních médiích výrazné místo a vliv pana starosty v obci, – například v poslední volební kampani používal rodinu (hlavně své děti) k vytvoření obrazu rodinně založeného člověka a použil ručně psaný dopis, který dostali všichni obyvatelé do schránky. Celé město je po institucionální stránce velmi propojené, např. policie (velitel městské policie sdílí kancelář s místostarostou), ÚP (ředitel úřadu práce, fotbalový trenér, vyhrál konkurzní řízení na jaře 2015 do vedení technické správy města a městských budov), školy (starosta původně učil na jedné ze základních škol, jeho otec byl ředitelem krumlovského gymnázia a v neposlední řadě – polovinu zastupitelů v městské radě tvoří pedagogové) a ústavu (starostovou úzkou spolupracovnicí je radní a vedoucí domu s pečovatelskou službou v jedné osobě). Za celý rok se místní obyvatelé pouze v jednom případě vzepřeli plánu vedení města. Jednalo se o situaci, kdy by se vývoj dotkl přímého živobytí místních malopodnikatelů a to konkrétně zlegalizováním velkého vietnamského obchodu.

### Celky územní spolupráce a místní aktéři

#### Mikroregion Moravskokrumlovsko

Jde o nejmenší útvar územní spolupráce, ve kterém je Moravský Krumlov obsažen, zároveň je jediným městem v mikroregionu, a tak tvoří jeho přirozené centrum. Vznikl v roce 2004 za účelem podpory komplexního rozvoje území. Jeho cílem je zvyšovat a podporovat ekonomickou, sociální a ekologickou stabilitu a trvale udržitelný rozvoj území. Z představených celků územního rozvoje je nejmenší a jeho činnost je tak zaměřena spíše na menší

projekty, které podporují zejména kulturní a sociální dění v oblasti. Rozpočet je sice malý, ale projevy činností mikroregionů jsou pozorovatelné ve většině zapojených obcí. Ostatní formy územní spolupráce jsou vzhledem ke své velikosti v projevech více selektivní a jejich činnost se v nejmenších obcích projevuje méně. V roce 2006 byly stanoveny cíle rozvoje vzdělávání, cestovního ruchu, volnočasových aktivit, podpory podnikání a infrastruktury obcí. Od té doby se činnost mikroregionu nejvíce projevila v oblasti podpory kulturních akcí a tradic. V podpoře vzdělávání či podnikání zaostává, výjimkou byl festival řemesel a tradičních výrobků, který je dobrým příkladem propojení kulturní události s představením místních řemeslníků/podnikatelů. Na rozpočet mikroregionu výrazně přispívá ČEZ, k tomu se ale váže povinnost jeho propagace a limity ve škále využití prostředků. Slabinou mikroregionu je, že čerpá pouze ze svého rozpočtu a na jiné fondy si sáhne jen minimálně. Přitom jen v oblasti evropských dotací je mnoho možností. Mikroregion by měl především iniciovat setkávání místních podnikatelů/škol/sdružení/organizací, kde by docházelo k výměně informací, potřeb či nastínění možností spolupráce.

#### Místní akční skupina Živé pomezí Krumlovsko-Jevišovicko

MAS Živé pomezí působí na území 4 mikroregionů s celkem 46 obcemi. Rozkládá se podél jihovýchodní hranice Jihomoravského kraje na pomezí s krajem Vysočina. MAS by měla sloužit ke koncepčnímu rozvoji venkovského prostoru na základě spolupráce veřejného, soukromého i neziskového sektoru. Výstupy spolupráce mohou být financované z evropských dotací, které slouží výhradně k rozvoji MAS – LEADERu. V případě MAS Živé pomezí jde spíše o umělé spojení obcí, které mají podobné problémy, ale s malou účastí dalších stran – soukromé či neziskové sféry. Zapojené obce jsou velmi malé a centrem celé oblasti by měl být Moravský Krumlov, který má sám podobné problémy jako zbytek oblasti. Obce se potýkají s vysokou nezaměstnaností, stárnutím populace, odchodem mladších a vzdělaných lidí, vysokým podílem vyjíždějících lidí do zaměstnání a nedostatkem pracovních příležitostí. K tomu se ještě přidává malý zájem místních lidí a spolků o spolupráci či rozvoj

území, ani na tradicích či regionální identitě se stavět nedá. Společné cíle MAS jsou vybudování infrastruktury, investice do lidí, podpora podnikání a využití krajiny pro rozvoj regionu (cíle jsou více-méně totožné s cíli mikroregionu Moravskokrumlovsko). Doposud realizované projekty se zaměřují hlavně na rozvoj tradic, regionální identity a rozvoj cestovního ruchu. Hlavním problémem celého území je slabá ekonomika – málo zaměstnavatelů, přitom podpoře podnikatelů se MAS věnuje jen minimálně. Vzhledem k velkému území MAS a malému provázání jednotlivých obcí i mikroregionů by území více prospělo jednání a rozvoje na úrovni mikroregionů nežli vlastní MAS. MAS by pomáhala se zhotovením projektů, žádostí a hlídala jejich koncepčnost a přínos, ale priority by si určovaly mikroregiony, které vlastní území více znají.

## Rozvoj na úrovni mikroregionů

#### Mikroregion Moravskokrumlovsko

Euroregion byl založen v roce 1999 a tvoří ho na straně Slovenska region Záhorie, na straně Rakouska region Weinviertel a na straně České republiky region Jižní Morava. Euroregiony mají sloužit k řešení problémů, případně využití potenciálu, který má přeshraniční rozměr. Euroregiony mají možnost získat nemalé finanční prostředky na rozvoj území, které není zatíženo administrativním členěním. Právě dotace jsou jedna z nejčastějších motivací pro jeho založení a k samotnému naplňování cílů pak dochází okrajově. Jedním z těchto případů je i Euroregion Pomoraví, jehož činnost se v obcích projevuje jen minimálně. Slovensko je velmi pasivním partnerem a účast a zájem českých obcí je také slabá. Nejvíce výhod využívá Rakousko, jehož projekty ale opět plní úlohu přeshraniční spolupráce jen minimálně. Moravský Krumlov je jedním z mála měst, které jsou v rámci regionu Jižní Morava do Euroregionu zapojeny. Jak se zdá, tak problém Euroregionu je spíše strukturální a samotné město s jeho nápra-

vou nic neudělá. Má ale možnost čerpat dotace např. z fondu malých projektů, kdy může posunout svůj rozvoj novým směrem, pokud k sobě najde zahraničního partnera.

### Reflexe a doporučení

**Možnosti zaměstnávání na Znojemsku leží zřejmě ve dvou oblastech, a to v zemědělství a v práci z domova.** Není možné čekat na příchod velkých investorů, kteří by postavili podnik a zaměstnali velký počet lidí, čemuž stále lidé věří, navzdory faktu, že naopak po roce 1989 většina podniků zanikla. Ani v minulosti Znojemsko nebylo oblastí s potenciálem pro velké průmyslové podniky, což je dáno zřejmě faktem odlehlosti od dopravních tepen. Proto by se vývoj měl ubírat směrem k zemědělství, jelikož Znojemsko je tradiční zemědělskou oblastí, jak již bylo v předchozích částech popsáno. Otázka zaměstnávání v oblasti zemědělství je řešena detailně v samostatné případové studii o zemědělství. Současná situace není lehká, a aby tato cesta byla úspěšná, bylo by potřeba více řešit otázku dotací zemědělství v rámci celé EU (více řeší studie), což je běh na dlouhou trať. **Možnosti zaměstnávání jsou tedy hlavně v podpoře malých/rodinných zemědělských podniků zaměřených na kvalitu produktů.**

Další možností a potenciálem, kde by se dalo zaměstnávat více lidí, je jakýkoliv typ práce z domova, ať už na PC, či rukodělné a řemeslné práce. Vyplývá to z faktu, že znojemský venkov neoplývá jako většina venkova v České republice dobrou infrastrukturou v oblasti veřejné dopravy a proto má problém s dojížděním značná část obyvatel. Problematické je, že se lidé nezabývají tematikou redefinice klasického pojmu „práce“, a také často nezaměstnané nenapadne, že by se mohli zaměstnávat sami. Dalšími důvody je nedostatek odvahy či byrokratická a administrativní zátěž a vysoké odvody na daních, které lidi odrážejí od záměru začít činnost jako OSVČ. Navzdory těmto faktům, je toto využitelné jako potenciál pro řešení problematiky nezaměstnanosti na Znojemsku.



## 4.2 Historie lokality ve vztahu k problematice zaměstnanosti

### Průmysl a zaměstnanost<sup>2</sup>

Ačkoliv byl Moravský Krumlov ve středověku a raném novověku významným městem, postupně **ztrácel v 1. polovině 19. století na svém politickém, hospodářském a kulturním významu.** Vlivem průmyslové revoluce odcházeli řemeslníci do větších měst za lepším výdělkem. Významným byl také odliv židovského obyvatelstva následkem vyhlášení občanských svobod z roku 1848, které umožňovalo svobodné stěhování. Na konci téhož století (r. 1882) se ve městě podařilo pouze vystavět cukrovar, který se stal symbolem průmyslové výroby a zaměstnával na konci 80. let 19. století až 250 lidí. Jeho činnost skončila až po roce 1989. Dále byla zbudována obecní jatka v roce 1891, která byla hlavními jatkami na Znojemsku po celou dobu své existence. Na další nově vzniklý průmyslový podnik si pak místní museli počkat 50 let, kdy zahájila výrobu dětské výživy a mléčných konzerv firma Nestlé - Lacrum, která podobně jako cukrovar zanikla po revoluci. Dalším důležitým podnikem, který zaměstnával větší počet lidí je podnik Retex, jenž zpracovává textilní odpad. Podnik vznikl v roce 1950 a funguje dodnes.

**Krumlovu také od 19. století nepomáhala odlehlost od živějších dopravních spojů, se kterou se potýká i v současnosti. Další překážkou při výstavbě průmyslových podniků se ukázala poloha města v meandru řeky Rokytné.** S nemožností expanze areálu v centru města se potýkal i Vertex, podnik, který vznikl v roce 1950 na území bývalé barvírny a věnoval se výrobě skleněné příze. Právě geografické sevření kotlinou neumožňovalo Vertexu rozšiřovat své prostory, což byl jeden z důvodů, proč se v roce 2011 přesunul do svého současného centra do Hodonic. Byl to velká rána pro místní, jelikož Vertex zaměstnával až 500 lidí. Vertex je firma věnující

se výrobě skelného vlákna - práce je to velmi nepřijemná, „*sklo se ti zabodává do celého těla a smrdí to*“, vyprávěla jedna ze zaměstnankyň. Kompenzací byly nadstandardní výdělky. Například pracovnice se základním vzděláním vydělávala 25 tisíc čistého, jiný zaměstnanec jako mistr 33 tisíc čistého. Odchod Vertexu do Hodonic před čtyřmi lety (2011) tudíž významně „zahýbal“ trhem práce v Moravském Krumlově.



Mikroregion Moravskokrumlovsko.  
Zdroj: [www.moravskokrumlovsko.cz](http://www.moravskokrumlovsko.cz)

**Jak již bylo řečeno, postupně po revoluci odcházely či zanikaly podniky Lacrum, pobočka společnosti na výrobu hudebních nástrojů Petrof či poslední jmenovaný Vertex, což se jako jeden z faktorů odrazilo i na úbytku obyvatel. Moravský Krumlov má v současnosti 5836 obyvatel, v roce 1990 měl 7146<sup>3</sup>.** Úbytek obyvatel stejně jako v jiných menších českých městech a obcích není jen vinou nezaměstnanosti, ale v případě Krumlova také kombinací dalších nepříznivých faktorů jako je špatná dopravní dostupnost a podle vedení města i nedostatek pozemků k výstavbě nových domů.

<sup>2</sup> Zdroje: Fišer Zdeněk a kol.: Moravský Krumlov ve svých osudech, 2009, Grunová Eva, Jaroslav Klenovský: Židovská obec v Moravském Krumlově, 2002 a Prášková Martina: Moravský Krumlov a okolí, 2012.

<sup>3</sup> Fišer Zdeněk a kol.: Moravský Krumlov ve svých osudech, 2009

### Světové války

**Moravský Krumlov byl složením obyvatelstva spíše německým městem, které tvořilo jakýsi ostrůvek v jinak převážně českém okrese.** Od osmdesátých let 19. století se v Moravském Krumlově začaly vyostřovat národnostní spory. V roce 1890 se k české národnosti přihlásilo 653 obyvatel a k německé 1180 obyvatel. Město mělo převážně německy hovořící vedení, ve škole byla němčina ustanovena jako vyučovací jazyk, i když jím většina dětí nemluvila, a také se aktéři veřejného života předháněli v zakládání spolků, kdy německý spolek měl svůj český protějšek a naopak. Před první světovou válkou tak bylo v Moravském Krumlově 8 českých a 15 německých spolků. S řešením národnostních problémů se Moravský Krumlov potýkal i po celé období první republiky, kdy se situace obrátila a do vedení města se dostalo více Čechů. Ti se například snažili o odstranění německého sirotčince a omezení činnosti německých škol. V říjnu 1938 bylo město přičleněno k tzv. Třetí říši, a i když leží relativně ve vnitrozemí (vliv na to měl zřejmě fakt, že zámek vlastnil Rudolf Kinský a město dlouhodobě mělo vlivné německy hovořící obyvatel), bylo zavedeno německé občanské právo. Následkem toho z města utekla asi jedna třetina obyvatel.

**Na konci 2. světové války byl Moravský Krumlov 7. a 8. května 1945 vybombardován letectvem Rudé armády. Náletem utrpělo hlavně náměstí v centru města, na kterém je v současnosti patrné, že po rekonstrukci neodráží atmosféru původního středověkého rázu, který město mělo. Následkem války bylo celkově zničeno 70 % města.** Po skončení války se vrátili do města uprchlí Češi, na konci května 1945 bylo ve městě 1015 Čechů a 597 Němců. Před koncem války se podařilo některým Němcům utéci a zbytek byl v první polovině roku 1946<sup>4</sup> odsunut a jejich majetky byly přerozděleny správním orgánům (jako například krumlovský zámek) či občanům, kteří byli nejvíce postiženi náletem.

<sup>4</sup> Z okresu bylo zorganizováno 5 vlakových transportů německého obyvatelstva - 5 896 osob, které našly domov většinou v Bavorsku. Fišer Zdeněk a kol.: Moravský Krumlov ve svých osudech, 2009

## 4.3 Architektonický a urbanistický charakter lokality

**Město Moravský Krumlov lze s určitou nadsázkou označit za spící „Sněhurku“.** Na jednu stranu je zde velkolepé dědictví (založení Přemyslem Otakarem II. zámek, park, terénní dispozice, urbanistická struktura), na druhou stranu jsou zde poměrně podstatné handicapy - město je velmi špatně dopravně napojené, ztratilo v nedávné době velmi významnou turistickou atrakci - Slovanou epopej, má rozsáhlé poruchy zástavby např. ještě z II. sv. války - např. vybombardované židovské město, proluky na hraně. Střed města je založené na vyvýšenině nad meandrem řeky, která původně poskytovala vynikající obranné postavení, dnes představuje spektakulární prostorový potenciál. Nejdůležitější na něm je poloha domů na hraně vyvýšeniny, s domem přilehlým vždy k náměstí nebo ulici a zahradou ukončenou srázem, které jsou vzájemně propojeny průjezdem. **Existuje málo měst s tak výrazným stavebním typem, opakujícím se a předurčujícím místo ke skutečné výjimečnosti „genia loci“.** Tato soustředěná urbanistická forma je podtržena potenciálem jižních zahrad (veřejné promenádní místo, již dnes zjevně vyhledávané, azyl pro odpočinek či zábavu a zároveň tranzit směrem na autobusové nádraží a do nejvýznamnějších a rozlehlých okrajových částí města). Dalším prostorovým akcentem je kaple na kopci nad městem a v neposlední řadě neopravený, obrovský zámek v soukromém vlastnictví s rozsáhlým, divokým a poetickým parkem. Samostatnou kapitolou je čtvrť nacházející se za starým cihelným tunelem pod počátečním pruhem zámeckého parku, plná malebných chudinských domků roztroušených až do úplného rozmělnění v okolním lese.

**Město trpí neinspirovanou správou svého budoucího vývoje, sázející rezignovaně na konfekční schémata rozvoje založená na exploatačním konceptu zástavby „za humny“ prostřednictvím sídelní kaše (tj. řídké zástavby rodinných domků), která nemohou přinést městu dostatečnou energii zahuštěného města a jsou investičně i provozně nesmyslně drahá. Dalším handicapem je špatná dopravní dostupnost, včetně poměrně vzdálené vlakové stanice.**



## Zajímavá místa

### Zámek

Impozantní budovu města představoval a stále představuje renesanční krumlovský zámek. V roce 1908 zemřel jeho poslední majitel z rodu Lichtenštejnů a Moravský Krumlov získal rod Kinských. Majetek rodiny Kinských i se zámekem byl pak po 2. světové válce na základě Benešových dekretů zkonfiskován. Neutěšený stav moravskokrumlovského zámku odráží jeho osud. Po roce 1945 zde sídlily úřady, armáda a nakonec odborné učiliště, které zanechaly na zámku nesmazatelné stopy v podobě neodborných zásahů do jeho architektonické podoby, a ani jeden ze subjektů se nepokoušel zámek opravovat jako historickou budovu. Zasluhou občanů Moravského Krumlova byla v 50. letech 20. století do krumlovského zámku převezena plátna Alfonse Muchy (rodák z nedalekých Ivančic) „Slovanská epopej“ a z prostředků města postupně restaurována. V roce 1991 byl zámek nabízen k prodeji městu za symbolickou 1 korunu, ale město zámek nekoupilo, za korunu ho nakonec koupila akciová společnost Zámek, která ho nechala dále chátrat, až byl nakonec v roce 2004 prodán v dražbě bratislavské Inchebě za 14 miliónů korun. Na podzim v roce 2011 nechala Galerie hl. města Prahy Muchova plátna odvézt do Prahy. Této události předcházely protesty a odpor místních obyvatel. Město Moravský Krumlov přišlo o turistický magnet s nepříznivým dopadem v mnoha oblastech, zejména v cestovním ruchu. Z výpovědí místních vyplývá, že krumlováci jsou a budou pyšní na Slovanskou epopej. Chápejí jako velkou újmu, že byla přestěhována v roce 2011 do Prahy. Do Krumlova na zámek byla původně převezena, aby byla ukryta před okupačními vojsky, a proto tento akt je místními vnímán jako „akt“ záchrany díla před okupanty. Nejen že zpětným přemístěním do Prahy utrpěla jejich identita, ale poklesl i turismus ve městě. Místní se ve svých výpovědích shodovali, že za dob přítomnosti Epopeje bylo přes víkendy a v létě v Krumlově celkem plno. Jezdily sem autobusy plné turistů, kteří i následně přespávali v hotelích. Restaurace a obchody také profitovaly lépe než nyní. V současné době (červen 2015) starosta města již poněkoličkáte vyjednává podmínky o koupi zámku

od Incheby<sup>5</sup>. Mezitím se pokusil v roce 2014 neúspěšně vyjednat dotace na opravu zámku z Norských fondů, ale jelikož zámek nebyl majetkem města, tak byla žádost z jasných důvodů zamítnuta. Mezi tím jako náhrada za Epopej byla na zámku instalována plátna Vladimíra France, ale s malým úspěchem. Starosta města nyní (červen 2015) veřejně mluví o možnosti znovu vrátit Epopej do zámku.



Zámek. Zdroj: [www.vyletnik.cz](http://www.vyletnik.cz)

### Poutní kaple sv. Floriána, vyhlídka

Kaple je výraznou dominantou města, viditelnou z každého místa. Architektonicky se jedná o netradiční objekt, který vypadá jako zámeček. Kaple sedí na ostrohu nad městem a návštěvníkovi se z ostrohu naskýtá neobyčejný pohled na figuru města.



Kaple sv. Floriana.

Zdroj: [www.concentus-moraviae.cz](http://www.concentus-moraviae.cz)

<sup>5</sup> Znojenský deník: Koupě zámku? Krumlov věří v lepší pozici v jednání o návratu Slovanské epopeje, 2. 6. 2015. Zdroj: [http://znojensky.denik.cz/zpravy\\_region/koupe-zamku-krumlov-veri-v-lepsi-pozici-v-jednani-o-navratu-slovanske-epopeje-20150602.html](http://znojensky.denik.cz/zpravy_region/koupe-zamku-krumlov-veri-v-lepsi-pozici-v-jednani-o-navratu-slovanske-epopeje-20150602.html)

### Zahrady “Pod Hradbami”

Zanedbávaná, leč obyvateli hojně navštěvovaná jižní hrana hradeb. Pěší si zde zkracují cestu na z jižní části města a z autobusového nádraží na náměstí. Je zde pěkný výhled na město i na zámek. Nicméně, přestože se jedná o velmi jedinečné místo, je jeho současná podoba velmi neutěšená. V součinnosti se zahradním architektem je potřeba vytvořit návrh úprav (cesta, nová výsadba, městský mobiliář) a zkultivovat tuto část města. Nejedná se zde o velkou investici, v první řadě je důležité zbavit se špatně vyřešené (nebo spíše neřešené) zeleně a propůjčit místu noblesnější, více městský charakter.

### Náměstí T. G. Masaryka

Dalším významným zanedbaným místem je krumlovské náměstí. Zasloužilo by si výrazné úpravy – městská zeleň, parkování, povrchy, veřejný prostor (vhodný k pořádání trhů). Jedná se výraznou investicí, nicméně se domníváme, že pokud má dojít ke změnám v centru obce tak, aby se z něj stalo zdravé jádro přitažlivé i pro turisty, je potřeba začít právě zde. Jak už bylo řečeno výše, měl by být vytvořen regulační plán centra obce a s ním spojených úprav náměstí (architektonicko-urbanistická soutěž).

### Vybombardované parcely v historickém jádru

Na konci 2. světové války došlo k vybombardování části historického jádra Moravského Krumlova na místě, kde mimo jiné dříve stávalo židovské město. Proluky po bombardování jsou dodnes patrné. Jedná se o velmi lukrativní pozemky uvnitř města. Tyto a další prázdné pozemky (pod hradbami) by měly být zastavěny kvalitní architekturou, podle nově zpracovaného regulačního plánu. **Mohlo by tak dojít k razantnímu kvalitativnímu posunu centra města, jehož potenciál (po urbanistické stránce srovnatelný například s Českým Krumlovem) je nevyužit.**

## 4.4 Charakter krajiny

Území okresu spočívá na dvou geologických celcích – Český Masív a Karpaty. Do západní části okresu Znojmo zasahuje předhůří Českomoravské a Brněnské vrchoviny.<sup>6</sup> Českomoravská vrchovina je zde zastoupena Jevišovickou pahorkatinou s výškami 350-550 m, která je tvořena z krystalických břidlic a žul. Severovýchodní části okresu, zejména okolí Moravského Krumlova a údolí řeky Rokytné, leží v mírně zvlněné krajině s výškami 220-350m, jež tvoří jižní část Boskovické brázdy. Ta je tvořena horninami s pokryvem písků a jílu. Do severovýchodní části okresu zasahuje také Bobravská vrchovina s vinicemi a lesíky s výškami 300-365m. Východní část okresu leží v Dyjsko-svrateckém úvalu. Ten je tvořen mírně zvlněnou zemědělskou krajinou s výškami od 200 do 270 m.

**Město samotné se nachází na výrazném ostrohu řeky Rokytné: téměř uzavřený meandr je vyhlouben ve slepencovém podloží** a červená hornina zde představuje všudypřítomný templát, který velmi často dost výrazně vystupuje na povrch. Různá předměstí se rozlézají i do okolní, od západu čerstvě panonské krajiny a výhled na hřeben Pálavy jim kazí pouze rozsáhlá dubohabřina Červeného Vrchu/Holého kopce; zde se také rozkládá rozsáhlá obora.

**Moravský Krumlov je již součástí výše zmíněné „panonské“ oblasti: nejteplejšího a průměrně nejsuššího území v ČR (společně s lounským Středohořím); dá se zde již pěstovat víno, ve volné krajině brownfields snadno zarůstají akátem a na zahrádce vyrostou prakticky cokoli, co se do země zasadí.** Taková krajina se rozkládá hlavně na rozsáhlých terasách v rovině nad městem (ve skutečnosti je historické jádro Krumlova v erozním „suterénu“ krajiny); jde však také o rozsáhlé území velkoplošně postižené socialistickým scelováním lánů, a tak jde převážně o monotónní řepkovou poušť s řídkými cucky akátin.

<sup>6</sup> Prášková Martina: Moravský Krumlov a okolí, 2012

**Mezipatro mezi samotným suterénem a prvním patrem je nejzajímavější komponenta zdejší krajiny: jde o svahy kaňonu Rokytné a početné boční rokly, které k němu přiléhají.** Zásadním fenoménem je na nich obnažený slepencový substrát: rostou na něm teplomilné stepi a **žije již dost exotická fauna, například ještěrka zelená, což je na naše poměry monumentální, exoticky zabarvený plaz.** Dominantou jsou tu ale teplomilné doubravy; nicméně pouze z bezlesých hran svahu je fenomenální výhled na historické jádro města, proto má udržení teplomilného bezlesí i značný „pohledový“ význam. Mezipatro je také těžištěm populací akátu: nicméně jejich rozsah spíše vypovídá o vzorcích historických výsadeb, akátiny nemají tendence expandovat a zbytek krajiny nijak výrazně nepřerůstají.

**Nejnižší patro zdejší krajiny, „suterén“, je silně ovlivněn říčním fenoménem Rokytné: nívná krajina se zde sice díky velmi úzkému dnu údolí vyskytuje jen v úzounkých, značně degradovaných proužcích.** Na severním okraji města, v malém „zářečí“, se pod komplexem doubrav a stepí nachází i malá plocha zaplavovaných psárkových luk.

Mezi jednotlivými popsány typy krajiny se nachází spousta přechodů a lokálních fenoménů, pro Moravský Krumlov jsou zjevně typické hustě osídlené čtvrtě oddělené periferní zónou s různě zaniklými krajinnými koncepty – sady, hřbitovy, zahrádky, místy i úseky rákosového luhu nebo okrajové akátiny. Nejnižší patro je značně postižené rostlinnými invazemi (hlavně křídlatky japonské a javoru jasanolistého), pro centrum města je typický i hustý výskyt archetypálních, „starých“ ruderálních společenstev.

## Zásah proti invazivním druhům

# 5.

Případová studie:  
Senior Taxi – Poskytované  
sociální služby pro seniory na  
Moravskokrumlovsku

## 5 Případová studie: Senior Taxi – Poskytované sociální služby pro seniory na Moravskokrumlovsku

Město Moravský Krumlov spravuje instituce se „sociálním“ přesahem jako je **Dům s pečovatelskou službou, Azylové bydlení pro matky s dětmi v tísní a Výchovný ústav a Dětský domov se školou.**

Moravský Krumlov byl z historického hlediska centrem tamní oblasti, a proto mají některé instituce dlouhou historii. Jedná se klasicky nejen o školy, ale například i o zmiňovaný **Výchovný ústav a Dětský domov se školou**, jehož budova byla postavena v roce 1906 a do roku 1919 sloužila jako zemský německý sirotčinec. V současné době užívá školské zařízení název Výchovný ústav, dětský domov se školou, střední škola, základní škola a školní jídelna a má celkem 9 skupin: skupiny dívek, skupiny chlapců, skupiny koedukované a skupiny nezletilých těhotných dívek a matek s dětmi. Skupiny pro nezletilé těhotné dívky a matky s dětmi byly otevřeny od 1. října 2007. V těchto skupinách může být nejvýše 18 maminek s dětmi. V současnosti je školské zařízení koedukované s kapacitou 66 dětí. Legislativně ústav spadá pod školský zákon.

Od roku 2006 existuje v Moravském Krumlově **Azylové bydlení pro matky s dětmi v tísní**, které provozuje město Moravský Krumlov. Chod zajišťuje Dům s pečovatelskou službou. Azylové bydlení je určeno pro zletilé matky s dětmi ve věku 0 – 17 let a zletilé těhotné v nepříznivé sociální situaci, spojené se ztrátou bydlení. Délka pobytu je 6 měsíců až 1 rok a zařízení má kapacitu 2 matky a 5 dětí. Služba je za úplaty, matka platí 70kč, dítě 40kč a těhotná žena 100kč za den. Tato služba spadá do sociálních služeb dle zákona č. 108/2006 Sb.

V roce 2003 byla dokončena stavba **Domu s pečovatelskou službou** Moravský Krumlov a v roce 2004 zahájen jeho provoz. Pečovatelskou službu (jednoduché ošetřovatelské úkony, běžné úkony osobní hygieny, nákupy, běžný úklid, dovoz obědů, doprovod k lékaři, dohled, praní a žehlení prádla, koupání, po-

chůzky) zajišťuje Centrum sociálních služeb Znojmo.

Tyto tři instituce sídlí mezi sebou v těsné blízkosti ve čtvrti, kterou nazývají místní „Hříbek“ nebo „Na Hříbku“. Jedná se o oblast, která je umístěna mimo centrum města. Těsná blízkost budov ovlivňuje i životy lidí, dětí a pracovníků, které jsou proto do určité míry provázané. Jak je patrné z textu, město bylo a je hlavním zřizovatelem těchto ústavů. Není tu patrná aktivita „zdola“ v podobě Charity či jiných organizací tohoto typu. Také ředitelka DPS a radní v jedné osobě stála za zřízením Senior Taxi, podle některých informátorů z důvodů předvolební kampaně.

### Senior Taxi

Služba se v ČR rozvíjela ze začátku hlavně ve městech, které nemají MHD dopravu zdarma pro seniory nad 70 let. Zřizovatelem nejčastěji bývá město, které si najímá služby taxikářů, ale začíná se i s variantou, kdy vozidlo patří městu a řidič je zaměstnancem města. Zde je právě prostor pro zaměstnávání lidí díky APZ. Dále je provozovatelem i Český červený kříž a zajímavou iniciativou je Senior taxi v Českém Krumlově, kde ho (s podporou města) jako sociální projekt provozuje dodavatel plynu a elektřiny.

V Moravském Krumlově dříve dávalo město seniorům příspěvek 300–500 Kč ročně (záleželo, kolik seniorů se přihlásilo o příspěvek) na dopravu. Senior taxi začalo fungovat od 1. 9. 2013. Radní, která s nápadem přišla (inspirovala ji reportáž o Senior taxi v Rychvaldě), funguje i jako ředitelka DPS. Z tohoto důvo-

du byli ze začátku výhradní klientelou právě obyvatelé DPS. Nyní tvoří asi 70-80 % klientů. Taxi je určeno v Moravském Krumlově pro seniory nad 70 let a držitele ZTP a ZTP/P. Jízdy se poskytují pouze v katastru Moravského Krumlova v době Po - Pá 7-15 h (po domluvě i mimo tuto dobu), objednává se den předem. Nemusí to být jízdy pouze k lékaři, ale i za přáteli, kulturou apod. Jízdné je 10 Kč na osobu (vztahuje se i na doprovod), tzn. zpáteční 20 Kč. Za každou jízdu může taxikář vystavit stvrzenku. Denně vozí řidič asi 4-6 lidí a asi polovinu z nich i zpět. V zimě více, 90 % veškerých jízd tvoří jízdy k lékaři.

Do výběrového řízení o provoz Senior taxi v Moravském Krumlově se přihlásila jediná společnost. Taxi službu vlastní syn hlavního řidiče. Hlavní taxikář je již v důchodu. Přes týden se syn (vlastník taxi služby) žíví jinou prací a klasickou taxi službu provozuje pouze o víkendech. Od města dostávají měsíčně na Senior Taxi příspěvek 10 750 Kč. Senior Taxi v MK najezdí asi 500km za měsíc, pokud by to nebylo dotované, tak nedosáhne řidič ani na minimální mzdu.

## Zaměstnávání Senior Taxi v rámci APZ

Zaměstnávání v rámci APZ by bylo možné ve dvou variantách. Za prvé, pokud by město bylo provozovatelem služby, mělo vlastní auto a zaměstnávalo vlastního řidiče. Nyní probíhá testovací fáze v Ostravě s městským řidičem. Nicméně v rámci APZ by mohlo město/obec zaměstnávat pouze na VPP. Dále záleží na podmínkách VPP, jelikož město může zaměstnávat nezaměstnané „pouze“ na pomocné práce a spadá tato do této kategorie? Další varianta je zaměstnávání v rámci nástroje APZ na SÚPM v neziskové či jiné organizaci, které by město přispívalo na chod služby (palivo a opotřebení auta) jako je to v případě Českého Krumlova. Níže pro srovnání některá další města, kde funguje Senior taxi.

### Dílčí závěr

Senior Taxi nespadá dle zákona č. 108/2006 Sb. do sociálních služeb, ale je zřejmé, že tato služba napomáhá zlepšovat kvalitu života seniorům. A pokud má v budoucnosti docházet k větší a větší deinstytucionalizaci a redukci role státu, jak dokládá současný vývoj v západních zemích, tak bude tato služba, která zaručuje určitou nezávislost, také u nás potřebnější.



Případová studie:  
Zemědělství na Znojemsku



## 6 Případová studie: Zemědělství na Znojemsku

### Stručná charakteristika

Okolí Moravského Krumlova a celá oblast Znojmo sever patří mezi nejúrodnější oblasti ČR, zhruba 70% okresu tvoří zemědělská půda. Zemědělská tradice v oblasti byla ale několikrát přerušena nebo výrazně transformována politickými okolnostmi jako kolektivizace během komunismu a následné restituční a skupovací velkých vlastníků v 90. letech. Dnešní situace, kdy zde stále najdeme především nekonečné lány a pole a jen málo drobných zemědělců, je výsledkem těchto vlivů i současné situace (především dotační politiky státu). V následující části byla všechna jména změněna z důvodu anonymizace na přání jednotlivých producentů a zemědělců.

### Vývoj

Okres Znojmo, který leží v Jihomoravském kraji, sousedí v severní části s okresem Brno-venkov, v západní části s okresem Třebíč, spadajícím do kraje Vysočina a celá jižní část leží na hranici s Rakouskem. Okres má rozlohu 1 637 km<sup>2</sup>, z čehož 69 % tvoří zemědělská půda (z níž orná půda tvoří 92 %, což je 63 % rozlohy okresu). Zemědělství je tedy hlavním rysem, který udává charakter celému kraji. Vzhledem k mírnému podnebí a úrodným půdám byla oblast osídlena již od paleolitu.

Do roku 1989 byl na Znojemsku shodný vývoj jako v ostatních částech republiky. Polovina Znojemska ležela v sudetské oblasti. Po 2. sv. válce došlo k odsunu německého obyvatelstva a v roce 1945 došlo k vydání dekretu o znárodnění půdy (převážně se jednalo o půdu odsunutého německého obyvatelstva). Místní aktéři (hlavně na Znojemsku) hovoří o následném znovuosídlení, o tzv. „zlatokopech“, lidech, kteří přišli na Znojemsko nejen z ostatních částí tehdejšího Československa, ale i z Rumunska, Chorvatska apod., o tzv. volyňských Čechách. Tito lidé, jak o nich hovoří místní, neměli vztah k nabyté půdě a ze začátku se potýkali s neznalostí zemědělské výroby a vinařství. Na Znojemsku byly kvůli odsunu Němců přerušeny i tradice a zvyky.

Zemědělství bylo během 40 let podřízeno centrálnímu plánování a rozhodující byla existence dvou druhů státních podniků – jednotných zemědělských družstev (JZD) a státních statků (SST). V roce 1949 vzniklo v okrese Znojmo 37 jednotných zemědělských družstev. Postupně vznikaly další JZD a státní statky. Jednotná zemědělská družstva a státní statky v 70. letech obhospodařovaly přes 90 % zemědělské půdy a v roce 1970 docházelo ještě k většímu slučování a rozorávání mezí.

Důsledky scelování polí jsou patrné i dnes, když se člověk dívá z Mikulovského hradu. Na české straně jsou souvislé celky půdy přerušované pouze kopci, lesy a vedením elektrické energie, jakožto dědictví socialistického zemědělství. Pole na rakouské straně mají podobu různobarevných čtverců, ohraničení tohoto soukromého majetku vytváří podobu mozaiky. Scelováním utrpěla i myslivost, která je v oblasti hojně zastoupena. Zemědělství vlivem sjednocování polí mělo a má vliv podle místních myslivců i na snížení stavu zvěře. Sjednocováním polí vymizely remízky, které slouží zvěři nejen jako úkryt, ale i jako orientační bod. Další negativum velkých a monokulturních polí je, že mají vliv na lokální klima a zvyšují sucha, které sužuje hlavně jižní Moravu.

Vývoj hospodářských subjektů v okrese Znojmo v letech 1970–1989.  
(Upraveno podle: PECA. M. 2000)

Rok	1970	1975	1980	1985	1989
Počet JZD	108	47	22	21	20
ZP obhospodařovaná JZD (v ha)	67 770	68 958	67 626	65 308	65 616
Prům. výměra na 1 JZD (v ha)	627,5	1467,2	3073,9	3109,9	3280,8
Počet stáních statků	5	4	2	2	2
ZP obhospodařovaná SST (v ha)	31 301	31 165	34 062	37 008	37 079
Prům. výměra na 1 SST (v ha)	6 260,2	7 791,3	17 031	18 504	18 539,5

V okrese Znojmo byla největší rozloha zemědělské půdy z okresů ČR. Také koeficient zornění byl velmi vysoký (91,73 % v roce 1989). Zemědělství bylo před rokem 1989 pro okres Znojmo významné, jelikož výnosy byly vždy vyšší, než průměr v České socialistické republice a v průběhu sedmdesátých a osmdesátých let se neustále zvyšoval. Důležitá byla nejen rostlinná výroba (obiloviny, cukrovka), ale také živočišná produkce.

Na počátku 90. let došlo k již zmiňovaným změnám v politické situaci, a to se samozřejmě výrazně projevilo i v agrárním sektoru. Většina JZD byla transformována na zemědělská družstva. Nově vznikaly společnosti s ručením omezením a akciové společnosti. Státní statky postihlo rozdělování nejvíce. Některé podniky se udržely, ale některé bohužel ne. Situaci v jednom takovém družství v okrese Znojmo, nastiňuje zápis z rozhovoru s informátorkou a jejím manželem:

*Oba ukončili zaměstnání v Agrodružstvu „Sedlák“ z důvodu nového vlastníka, který má jinou představu o budoucnosti podniku. Agrodružstvo má hlavní areály v městečku „Lhota“, ale část i v menší vesnici „Lhotka“. Zabývá se rostlinnou výrobou na 1400 ha, živočišnou – momentálně 300 ks prasat, ale po změně majitele jdou na jatka i chovné kusy. Také má družstvo vinice, ale ty jsou asi 1 mil. ve ztrátě. Podnik zaměstnával 55 zaměstnanců, ale od začátku prázdnin 2014 dostalo 12 lidí výpověď. Po změně majitele se ruší živočišná výroba. Majitel skoupl (členské podíly až 10 násobně) v hodnotě 14 mil. Také skoupl půdu, hlavně od mladých lidí,*

*kteří nemají k půdě vztah a kteří jí třeba zdědili přes 2 generace. Majitel začínal jako stavař, kde si vydělal jmění, ale stavařina s krizí upadá a tak se přeorientoval na potraviny. Stál u zrodu platformy „Zasito“ která prodává lokální výrobky za „přemrštěné“ ceny, ale lidé z města to kupují. Také všude visí romantické fotky zvířat v krásných exteriérech, ale realita je dle informátorů jiná. Stejně tak není dohledatelný původ potravin, o kterém tvrdí, že je lokální a že jde o „potravinu s příběhem“. Například si zakládají na značce „Náš Sedlák“, ale masné výrobky byly dělány z masa dováženého z Polska, jelikož zootechnik – manžel informátorky, neměl pokyny dodávat prasata na jatka z Agro „Sedlák“ asi 3 měsíce. Určitě z informátorů mluvila deziluze a jsou naštvaní, jak to dopadá s družstvem, ale sami se to snažili reflektovat.*

I hodně zpracovatelských společností, nejen prvovýrobů, se vlivem ekonomických okolností nového režimu neudrželo. V Moravském Krumlově to bylo například zrušení cukrovary a ve Znojme vyhlášené konzervárny Fruta Znojmo, která vyráběla i znojemské okurky.

V současné době je na Znojemsku významná produkce olejnin. Nejrozšířenější je řepka olejka, jejíž plochy se stále rozšiřují, a slunečnice. Plochy pícnin v posledních letech většina podniků omezila. Velké snížení produkce nastalo u cukrové řepy. Brambory pěstují takřka pouze samostatně hospodařící rolníci. Okres Znojmo býval i významným producentem zeleniny, ale v současné době se pěstování zeleniny věnují hlavně právě samostatně hospodařící rolníci.

Informátoři mluvili o trendu, kdy českou půdu kupují cizinci. Po vstupu ČR do EU jsme měli vyjednání nemožnost prodeje zemědělské půdy po 7 let do vlastnictví cizinců, tento zákaz přestal platit v roce 2011. I před rokem 2007 se tento zákaz obcházel legálně tak, že cizinci zde zakládali společnosti, které nákupy zaštiťovaly. Hlavní motivací byla levná půda v ČR. Na Znojemsku se rozmáhají rakouští, němečtí či nizozemští majitelé polí (dle neoficiálních zdrojů jim v roce 2011 patřilo více jak 20 000 ha), kteří získávají dotace na zemědělství z Rakouska a Německa, kde mají trvalý pobyt (dotace se v Rakousku řídí trvalým pobytem jedince a ne polohou pozemků). Jejich dotace jsou vyšší nežli české, a proto jim český zemědělec nemůže konkurovat. Toto ilustruje nekompetentnost politiků a zástupců ČR při vyjednávání vhodných podmínek pro zemědělce při vstupu do EU nebo lobbistické snahy určitých zájmových skupin.

Kromě nerovnosti zemědělských dotací v jednotlivých státech EU si malozemědělci stěžovali na velkou administrativní zátěž, která provází jakékoliv žádosti o dotace. Stává se, že veškerá administrativa zemědělci zabírá jeden den v týdnu, který by potřeboval zemědělec strávit prací „na poli“ a ne „papírováním“. Často informátoři srovnávají administrativní zátěž ohledně dotací se sousedním Rakouskem, kde mají aplikovaný jednodušší systém, který má paušální podobu na každý rok a nemusí se každá dotace zvlášť vyplňovat na desítkách stránek formulářů.

Problém nezaměstnanosti tak nakonec zemědělství neřeší – k dispozici jsou pouze sezónní práce nebo práce načerno. Lidé se nejčastěji věnují práci na vlastní zahradě, která někdy může znamenat přílepku k výdělku, ale zároveň jim bere veškerý volný čas a lidé už se neangažují ve prospěch veřejných kauz ve veřejném prostoru. Důležitá je ale pro ně soběstačnost, kterou jim možnost vypěstovat si vlastní jídlo poskytuje.

## Zahradnictví „Konvalinka“

Právě z jednoho takového záhumenkového hospodaření se po revoluci vyvinula rodinná firma Konvalinka. Věnují se hlavně produkci zeleniny. Dcera momentálně vede celé zahradnictví. Říká, že šlo o rodinnou tradici, jelikož už její předci byli „sedláci“. Okolo r. 1997 rozšiřují produkci i na okrasné květiny. Jsou najímání nárazově na zkrášlovací práce týkající se městské a vesnické zeleně.

Snaží se o udržitelné zemědělství, ale ne BIO. Zaměstnávají na plný úvazek dva zaměstnanci a další na dohody sezónně od ledna do října. Bohužel mají většinu zaměstnanců skoro důchodového věku, potvrzují, že se mladým nechce do fyzické práce. Prodávají hlavně na trzích v okolních městech a vesnicích, kde má jejich zboží velký odbyt. Ale klienti za nimi jezdí i do jejich vesnice. Od MAS dostali dotaci na výstavbu skleníků. Do budoucna plánují rozšíření pozemků (formou pronájmu a předkupního práva), která jen těžko získávají a výstavbu dalších skleníků a fóliovníků.

## Rodinná farma „Vojtěška“

Rodina farmu založila zprivatizováním družstva, ve kterém otec majitele působil jako zootechnik a stál u zrodu bývalého zemědělského družstva. Farma se nachází v obrovském areálu zchátralých budov družstva a asi jen tři budovy jsou opravené díky dotacím z EU. Majitelé si hodně stěžují na administrativní zátěž při vyřizování dotací, které si vyřizují sami. V současné době mají stádo o 210 kusech a asi 80 dojných krav o užitkovosti 8500 l za rok. Zaměstnávají 3 lidi u zvířat a 3 na poli. Při dojení používají inovativní automatické stroje, ke kterým kráva přijde, když chce sama podojit. Dodávají mléko do Jihlavy, a také mají ve vesnici automat na mléko. Nedávno zprovoznili sýrárnu, kde na APZ zaměstnali příbuznou. A do budoucna počítají při rozšíření výroby se zaměstnáním 3 dalších lidí. Nevěnují se jen živočišné výrobě, ale i rostlinné – hlavně řepka, ječmen a pšenice, pro zvířata na krmení pěstují kukuřici a vojtěšku.

## Zemědělství pana „Nováka“

Pan Novák začal podnikat v biologickém zemědělství v roce 2009. Celý život pracoval v konvenčním zemědělství. Je mu asi 60 roků. Spolu s ním pracuje i žena a dále zeť. Na sezónu si najímají brigádníky, které tvoří převážně důchodkyně. Mladí dle jeho slov nechtějí. Začal podnikat na popud proti monopolu Agrofertu v potravinářství. Do dneška má nevyřešenou osobní historii s panem B. Věnuje se hlavně pěstování zeleniny na asi 7 ha, které pronajímá místnímu družstvu. Má docela nízké ceny (z mého pohledu na BIO produkty) a tak za ním jezdí lidé nakupovat i z Pardubic. Bohužel ve vesnici panuje závist a nikdo z okolí u nich nenakupuje. Podle jeho slov jsou spíše ve ztrátách, nežli by profitovali, ale je to činnost, která je baví. Živí se i výrobou osiv a semen, také v BIO kvalitě. Dotace neumí zpracovávat, najímá si na to externí firmu.

## Kozí farma

Paní „Nová“, která je již 7 let na ÚP, několik let chová kozy. Momentálně mají s partnerem (který má úvazek jinde) stádo 14 dojných koz, 10 kůzlat a 2 kozy. Vyrábějí sýry a prodávají mléko, vše bohužel neoficiálně po známých. Krmivo i kozy mají v bio režimu, ale nemají na to certifikaci, jelikož oficiálně nemají produkci. Nemohou finančně dosáhnout na vybavení výroby sýra, která je předepsána hygienickými limity (např. pastér v hodnotě 300 tisíc, přístavbu na prostor sýrárny). Pokud by se podařila rekonstrukce prostor, mohlo by to vést k živnostenskému listu, který je podmíněn právě hygienickými limity. K chovu koz se dostali tak, že se kvůli nemocnému synovi odstěhovali z Brna do zdravějšího prostředí. Protože slyšeli, že kozí mléko je zdravé, začali chovat kozu a postupně jim jich přibývalo. Protože nejsou legální, nemohou zaměstnávat ani sebe. V dotacích se celkem vyznají, ale také si stěžují na velkou administrativní zátěž.

## Závěr

Z BIO produkce je to na Znojemsku asi vše, vím ještě o existenci jedné rodinné farmy, která se věnuje i agroturistice a další subjekt se věnuje výrobě semen. Pokud vezmeme v úvahu, že značnou motivací je pro neorurály touha po panenské, romantické krajině a volné pozemky či statky k nějaké zemědělské (bio) výrobě, tak i v budoucnu je na Znojemsku nepravděpodobný zvrat. Na Znojemsku, kde po desetiletí probíhalo intenzivní konvenční zemědělství, se spíše začínají rozjíždět farmy rodinného typu (ne v BIO režimu), kde by mohl být prostor na zaměstnávání pomocí nástrojů aktivní politiky zaměstnanosti.

## Doporučení

Jednoznačně lze doporučit větší podporu státu malopodnikatelům, zemědělcům. Srovnat výši dotací na úroveň ostatních států EU. Zmenšit administrativní zátěž při vyjednávání dotací, zmenšit odvody za zaměstnance, které motivují k zaměstnávání na dohody. A v neposledním místě zákonem určenou maximální velikost polí podobně jako v Rakousku.

## Zdroje

- Martina Prášková: *Moravský Krumlov a okolí*, 2012  
*Zemědělství na Znojemsku, není důvod k radosti*  
[http://www.znoj-tyden.cz/\\_old/index.php?a=5021](http://www.znoj-tyden.cz/_old/index.php?a=5021)
- Haldis Haukanes: *Velká dramata - obyčejné životy. Postkomunistické zkušenosti českého venkova*, Sociologické nakladatelství (SLON), Praha 2004
- Filip Vrbík: *Regionální geografická analýza zemědělství v jihozápadní části Jihomoravského kraje a v jižní části kraje Vysočina*. Diplomová práce. Brno 2006



Seznam nalezených  
potenciálů dle specializací



## 7 Seznam nalezených potenciálů dle specializací

# SG

### Sociální geografie

#### 1. Divadelní spolek Bezgest

Divadelní spolek má kolem 30 stálých členů a jeho domovská scéna je v kinosále Moravského Krumlova. Jeho činnost se upíná ke každoročnímu nastudování a představení nové hry a hlavně organizaci festivalu Bezgestfest. Jde o dvoudenní divadelní festival regionálních ochotnických souborů, který je ve městě i okolí velmi oblíben.

##### Návrh:

Pokud by se hledala skupina aktivních lidí vhodná k započetí nové kulturní, sportovní nebo společenské tradice mohl by být soubor ideální. Krom toho kinosál se bude v nejbližší době rekonstruovat a přivedení divadelního představení, festivalu či jiné společenské události do zámku by mohlo pomoci jeho oživení.

#### 2. Klub Coolna

Účelem klubu je zlepšit kvalitu života dětí a mládeže ohrožených společensky nežádoucími jevy předcházením nebo snížením sociálních a zdravotních rizik souvisejících se způsobem jejich života. Klub je otevřen 4 dny v týdnu a krom poskytování prostoru pro volnočasové aktivity často pořádá sportovní či společenské akce pro děti, které bývají doplněny o "sociálně - vzdělávací" obsah.



Klub Coolna. Zdroj: [www.klubcoolna.cz](http://www.klubcoolna.cz)

##### Návrh:

Klub včetně dětí by mohl být zapojen do sociálních či kulturních aktivit města - pomoc či návštěva seniorů, postižených dětí, pomoc ve školkách. Na jeho činnost by také mohlo být navázáno i další profesně orientované poradenství - pomoci dětem s jejich dalším vzděláním případně nalezením práce.

## Sociální a kulturní aktivity města

# SA

## Sociální antropologie

*Většina potenciálů byla anonymizována z důvodu zachování soukromí či přímo na přání akterů. Seznam za sociální antropologii obsahuje nejenom potenciály s konkrétním návrhem, ale i zajímavé podniky, jednotlivce nebo místa, které doporučujeme podporovat, protože mohou být přínosem pro komunitní rozvoj.*

### 3. Prodej zboží po internetu Ráj Děti (Jana Ukropová) – Moravský Krumlov

Aktivní podnikatelka, která má spoustu zájmů a je zapojená do veřejného života v Moravském Krumlově. Několik let podniká, nejdříve to byla zdravá výživa a potraviny (po revoluci), nyní je to obchod s oblečením a hračkami. Píše občas do místních novin a vede ve volném čase kroužky flétny pro děti známých a kamarádů. Výlohu ve svém obchodě poskytuje jako prostor pro propagaci kulturních akcí. Pokoušela se rozjet druhý obchod ve Znojmě, ale to se nepodařilo z důvodů větší konkurence a rostoucích nákladů. Také si nestihla vytvořit stálou klientelu. Nyní má hodně neprodaného zboží, uskladněného doma. Napadlo ji, že by to mohlo být prodáno po internetu. A tak se postupem času uváděla do praxe idea s vytvořením e-shopu.

#### Návrh:

Pomocí projektu Pracovní návyky se podařilo realizovat cílené zaškolení a zaměstnat osobu na správu e-shopu. E-shop se již podařilo spustit na adrese [www.rajdetimk.cz](http://www.rajdetimk.cz).

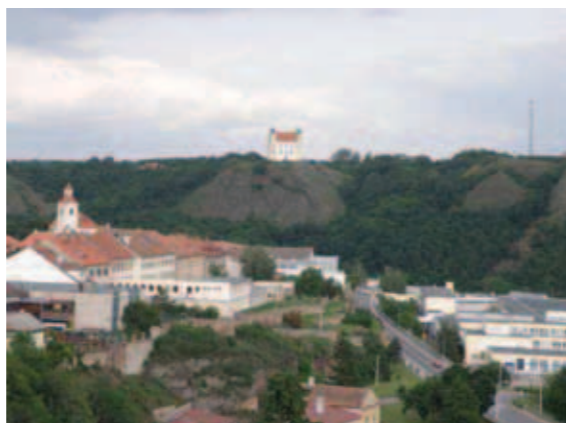
### 4. Floriánek veřejnosti

Kaple je otevřená pouze 2x do roka a to během května v rámci poutí svého patrona. Dále je přístupná pouze občas v době konání koncertu v jejích prostorách. Je proto škoda, že je kaple uzavřená veřejnosti. Mnozí návštěvníci Moravského Krumlova si ji pletou se zámekem. Po utlumení turistického ruchu, by roli navštěvované památky mohla převzít právě kaple sv. Floriána.

#### Návrh:

Během rozhovoru s místostarostou Moravského Krumlova byl představen nápad otevřít kapli veřejnosti. To by ale dle jeho slov zna-

menalo mít někoho, kdo by otevřenou kapli hlídal před poškozením. Město o tom i v minulosti uvažovalo a zkoušelo rozpočítat, kolik by stálo pracovní místo. Případně by mohla být kaple otevřená pouze o víkendech. Také by záleželo, zda by se vybíralo vstupné. V minulosti narazily diskuze vedoucí k zpřístupnění kaple na odpor ze strany církve.



Panorama kaple Floriánek. Foto: Lenka Nižňanská

### 5. Denní klub pro seniory

#### Návrh:

Petrovice jsou malá obec o velikosti asi 350 obyvatel, jež leží asi 6 km od Moravského Krumlova. Paní starostka je aktivní a umí čerpat dotace (výstavba dětského hřiště, rekonstrukce doškové chalupy apod.) Ráda by také odpověděla do budoucna na místní potřebu v péči pro staré rodiče, když jsou jejich děti v práci. Součástí projektu by byl i program připravený pro seniory po dobu pobytu. Čeká se na vhodný prostor.



Obec Petrovice. Zdroj: [www.mapy.cz](http://www.mapy.cz)

### 6. Lesní školka

Zřizovatel lesní školky je zároveň i zřizovatelem mateřského centra. Lesní školka funguje už 5 let, bohužel chod je financován pouze ze školkovného. Zakladatelka celého projektu je velmi aktivní ve veřejném životě. Ona sama si vydělává na sebe jako lektorka zážitkové pedagogiky v jiných organizacích (přistěhovala se do oblasti z Prahy). Uvítala by i nějakou finanční podporu na nákup pomůcek při výuce ve školce. Zaměstnala by někoho jako správce objektu a kuchaře/ku v jedné osobě.

### 7. Tělovýchovný klub

Tělovýchovný klub vlastní objekt, kde se pořádají kulturní akce a dále je na pozemcích v provozu pro veřejnost dětské hřiště, hřiště s umělým povrchem na hokejbal, dále je na dobrovolné bázi veden sportovní kroužek pro děti, ping pong. Klub dále pořádá pro děti akce jako maškarní ples či dětský den. Momentálně hledají pracovníka na údržbu budov a sportovních ploch a také drobné opravy.

### 8. Hospoda u Švestků

Hospoda u Švestků je pohostinství v Čížově na hranici Národního parku Podyjí. Kromě provozu restaurace/hospody dále nabízejí ubytování v chatkách či stanech. Pohostinství je v provozu od roku 1991. Všichni zaměstnanci jsou zaměstnání na dohody. Momentálně hledají někoho na pomocné práce do kuchyně. Základní klientelu tvoří turisté, hlavně cyklisté a místní obyvatelé. Jedná se o jedinou hospodu v Čížově, Čížov má asi 60 obyvatel.

# Hledají zaměstnance

### 9. Satelit mezi Křepelčím vrchem a Strážnou horou

V těsné blízkosti barokní kaple se nachází satelitní výstavba nevalné kvality. V územním plánu se do budoucna počítá s jejím rozšířením východním směrem, což je velmi polemické řešení, kterému by se mělo zabránit.

#### Návrh:

Územní plán jako takový není kvalitní, město by si zasloužilo jeho revizi. Nemělo by se dále pokračovat s „rozlézáním“ města do okolních polí. Už tak je sídlo díky morfologii terénu ze své podstaty „rozlezlé“ podél řeky a na úpatí okolních kopců.

### 10. „Urban Gardening“

Neobvykle upravené předzahrádky u činžovních domů v centru obce kousek od náměstí. Ukazuje se zde, že někteří obyvatelé MK mají zájem o kvalitní veřejná prostranství, což souvisí obecně s „moravskou“ tradicí.

#### Návrh:

Prozkoumat a podporovat.

### 11. Terasovitá bytovka

Důmyslně opravená socialistická bytovka, která po rekonstrukci vypadá jako normální, docela pěkný dům.

#### Návrh:

Nechť je tento přístup příkladem pro rekonstrukce i dalších bytovek v této části města.

### 12. Akátový remízek

V trojúhelníku mezi dvěma silnicemi a předsunutou osadou Krumlova; kupodivu bez odpadků i cestiček, při barácích prašná cesta a fragmenty bohatých sešlapovaných trávníků; poblíž horního okraje u silnice polozapomenutý křížek.

#### Návrh:

Propojení s úvozem vedoucím na západní hranu města; jeden z nejlepších vyhlídkových bodů – šlo by třeba nainstalovat pár laviček.

### 13. Polozarostlé terasovité zahrady

V jižní části slepencové výchozy porostlé kustovnicí, zřejmě zbytky vinic a podzemních prostor zaházených odpadky; rozsáhlé a pestré poloruderální trávníky.

#### Návrh:

Obnovení frekventovaného veřejného prostoru, třeba obnova vinic, vyklizení hromad odpadků, prořezání náletů na skalách.

### 14. Opuštěné zahrádky

Napůl polopropustně oplocené; ruderální ovsíkové louky a extenzivní sady, akutní invaze akátu a náletových dřevin do okrajových částí.

#### Návrh:

Potenciálně zajímavá krajina k rozšíření parku, ideální sadový kout.

### 15. Poloopuštěná cestička k zahrádkám

Vede dál do svahu, začínající zajímavě u viaduktu spojujícího centrum a podhradí; prochází akátiny a opuštěné sady.

#### Návrh:

Obnovení zajímavé cesty s výhledem na centrum

### 16. Zarůstající rákosina v nákupní a industriální zóně

Zarůstající topoly, vrbami a acer negundo; překvapivě bez odpadků (zřejmě tak narychlo zastavěná, že se tu ještě černá skládka nestáčila ustavit), bez cestiček – nikam nevede, biologicky ale nejspíš docela hodnotná

#### Návrh:

Vhodné odstranit invazní druhy, jinak ponechat dlouhodobě bez zásahu, při hustém zarůstání občas proředit na hustotu savany.

### 17. Brownfield

Zarůstající dřevinným náletem, se zbytky různě obhospodařovaných zahrádek – zplauňující populace šalvěje, místy malé zeleninové zahrádky, odumírající zbytky meruňkového a broskvového sadu.

#### Návrh:

Obnovení na Moravě již tradičních sídlištních zahrádek

### 18. Zbytek staré úvozové cesty se zanikající sakrální krajinou

Polorozbořený křížek, starší dub i několik vrb v podmáčeném dolíku; cestě chybí zjevné historické pokračování SZ směrem (úvoz pokračuje, ale je totálně zarostlý hlozím a akátinami) a dnes končí slepě v řepkovém poli, na cestě jsou patrná sešlapová společenstva (ještě ale v zárodečném jarním stadiu); Pejskařská dráha kolem sídliště a zahrádkářské kolonie.

#### Návrh:

Prořezání bývalého spojení k remízku, výsadba stromořadí.

# 8.

Členové výzkumného  
týmu a kontakty

## 8 Členové výzkumného týmu a kontakty

**Martina Lískovcová** – sociální geografie

**Lenka Nižnanská** – sociální antropologie

**Jan Albert Šturma** – přírodní vědy (geobotanika)

**Petr Meduna, David Novák** – historické vědy a archeologie

**Filip Kosek, Ondřej Císler** – architektura a urbanismus

*www.pracovnavyky.cz*

*www.fdu.mpsv.cz*

**Možnosti rozvoje území – Základní mezioborová studie  
pro Jihomoravský kraj – Moravský Krumlov a okolí**

Editace a zpracování textu – **Marie Heřmanová**

Korektury – **Romana Růžičková**

Grafická úprava – **Zuzana Dvorská, *www.mertli.cz***

Vydal: Fond dalšího vzdělávání, Na Maninách 7, 170 00 Praha 7  
Praha, 2015



**Fond  
Dalšího  
Vzdělávání**

příspěvková organizace MPSV