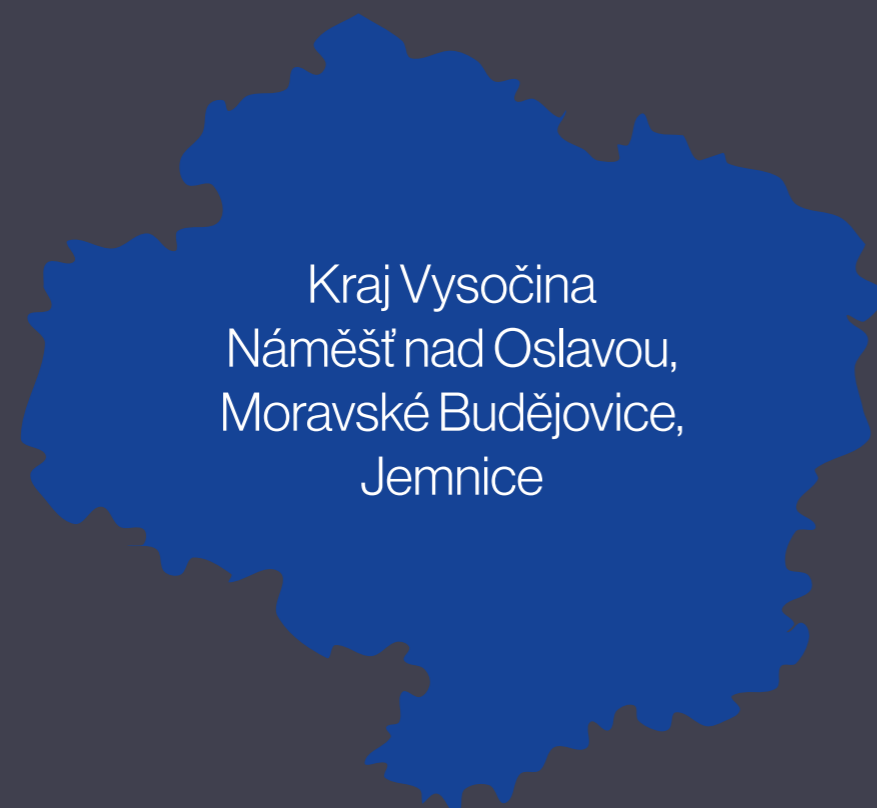


Možnosti rozvoje území

Základní mezioborová studie



Obsah studie

1	Úvod	5
2	Slovníček pojmů	9
2.1	Obecné termíny používané ve studii	9
2.2	Odborné výrazy jednotlivých specializací	11
3	Popis pracovní metody studie	15
4	Celková charakteristika oblasti	19
4.1	Sociální kontext lokality	19
4.2	Lokalita z pohledu místních aktérů	26
5	Moravské Budějovice	25
5.1	Občanská vybavenost	25
5.2	Strukturální charakteristiky populace	27
5.3	Celky územní spolupráce	28
5.4	Charakter krajiny	29
5.5	Historický a urbanistický charakter lokality	29
6	Náměšť nad Oslavou	33
6.1	Občanská vybavenost	33
6.2	Strukturální charakteristiky populace	34
6.3	Celky územní spolupráce a místní aktéři	37
6.4	Charakter krajiny	37
6.5	Historický a urbanistický charakter lokality	38
7	Jemnice	41
7.1	Občanská vybavenost	42
7.2	Strukturální charakteristiky populace	43
7.3	Charakter krajiny	46
7.4	Historický a urbanistický charakter lokality	48
8	Seznam nalezených potenciálů dle specializací	51
9	Případová studie	61
10	Členové výzkumného týmu a kontakty	69

Základní mezioborová studie obsahuje:

Závěrečnou zprávu zaměřenou na konkrétní detailní znalosti o komunitním prostředí kumulované v rámci sociálního a kulturního kapitálu v průběhu projektu.

Finální studii shrnující zjištění o rozvojovém potenciálu jednotlivých oblastí, kde byl projekt pilotován.

Dokument vznikl v rámci projektu „Pracovní návyky jako komplex individuálního poradenství, cíleného zaškolení, aktivizace místních aktérů a rozvoje potenciálu vybraných lokalit“ (reg. č. CZ 1.04./2.1.00/03.00018)



evropský
sociální
fond v ČR



EVROPSKÁ UNIE



OPERAČNÍ PROGRAM
LIDSKÉ ZDROJE
A ZAMĚSTNANOST



Fond
Dalšího
Vzdělávání
příspěvková organizace MPSV

PODPORUJEME
VAŠI BUDOUCNOST
www.esfcr.cz

1.

Úvod

1 Úvod

Předkládaná zpráva je výsledkem práce odborníků v různých oborech – antropologii a sociální geografii, geobotanice a architektuře. Každý z odborníků zkoumal dané území z perspektivy svého oboru a snažil se nalézt to, co zde nazýváme „rozvojový potenciál území“ – tedy příležitost pro další rozvoj obce, kritický moment či problém, kterému je potřeba se věnovat, nebo prostě jenom „prázdné místo“ na mapě obce, které poskytuje prostor pro vytvoření něčeho nového.

Výzkum byl realizován v rámci projektu „Pracovní návyky jako komplex individuálního poradenství, cíleného zaškolení, aktivizace místních aktérů a rozvoje potenciálu vybraných lokalit“ (reg. č. CZ.1.04/2. 1. 00/03.00018), který realizuje Fond dalšího vzdělávání, příspěvková organizace Ministerstva práce a sociálních věcí a který je podpořen finančními prostředky z Evropského sociálního fondu v rámci Operačního programu Lidské zdroje a zaměstnanost a ze státního rozpočtu. Naším primárním záměrem tedy bylo soustředit se na takové potenciály, které mohou vést k tvorbě nových pracovních míst.

Vývoj z poslední doby ukazuje, že se nelze spoléhat pouze na vnější zdroje vytváření pracovních příležitostí. Pro nové pracovní příležitosti s předpokladem udržitelnosti je nutno obrátit pozornost také dovnitř společnosti českých a moravských obcí a pokusit se využít potenciálů, které toto prostředí někdy nikoliv zcela viditelně má.

Abychom mohli důkladně porozumět strukturálním příčinám nezaměstnanosti v jednotlivých regionech a pokusit se nalézt pro ně „lék“, musíme zaměřit pozornost zpět dovnitř lokality, obce, komunity, k formálním i neformálním skupinám občanů i k jednotlivcům. Jako efektivní se ukazuje posílení sebevědomí u nezaměstnaných občanů, stejně jako u otevřených podnikatelů (či podnikavců). Zkušenosti i závěry našich analýz napovídají, že tím, co po letech stagnace může vytvořit nové výzvy, je komunitní rozvoj vedený důsledně zdola, tedy od jednotlivců a drobných každodenních potřeb, které definují jejich životy.

Cílem této studie i cílem projektu „Pracovní návyky“ proto bylo zaměřit se detailně na studované oblasti a pokusit se odhalit právě tyto artikulované či neartikulované potřeby

Cílem této studie i cílem projektu „Pracovní návyky“ proto bylo zaměřit se detailně na studovanou oblast a pokusit se odhalit právě tyto artikulované či neartikulované potřeby. Potenciál pro rozvoj oblasti hledáme v lokálních souvislostech – v krajině a její morfologii, v architektonických či urbanistických možnostech, které poskytují obce, v údajích o demografické struktuře obyvatel, v historii místa a jeho identity a především v obyvatelích samotných.

Takto nalezené nové výzvy jsou často spojené s lokálním komunitním rozvojem. V mnoha modelových případech v této situaci nejsou podnikaví a kreativní jednotlivci sami, nýbrž mají podporu místních institucí, především pak radnic či krajských poboček různých úřadů. Tam, kde se podařilo nastartovat udržitelné projekty, je často nejen jasné, ale i měřitelné, že rozvoj, který sociální družstva či ekologické farmy rozpohybovaly, daleko přesáhl původní projektové plány. Vedle ekologické farmy se tak například objevuje řemeslná dílna, družstvo provozující sociální podnik přibírá turistické a ubytovací služby. Vedle ekologické drůbeží farmy roste králičí farma, vedle zase rodinné brašnářství. V ojedinělých případech se objevují alternace sociálních služeb v blízkém okolí založené na lidské solidaritě povýšené dobrým nápadem na komplexní pracovní místo. Tam, kde se podaří propojit myšlenku s konkrétními kolektivy, kde je vůle ke spolupráci mezi občanským a politickým sektorem, tam už většinou chybí jen finanční zdroje. Ty jsou ovšem často poměrně snadno dosažitelné, pokud se někdo vyzná v dotačních titulech a grantové politice státních i evropských institucí. Co když ale nápady doutnají, diskuse se pomalu rozjíždí, ale žádné konkrétní aktivity či spolupráce zatím nenastaly? Zde je prostor pro projekt Pracovní návyky. Naším cílem je na základě námi provedených mezioborových analýz navrhnout konkrétní opatření vedoucí k rozvoji identifikovaného potenciálu území a přímo či nepřímo tak napomoci tvorbě nových pracovních míst.

V následujícím textu nejdříve stručně vysvětlíme pracovní přístupy všech specialistů zapojených do projektu, vysvětlíme základní pojmy a následně představíme základní charakteristiku oblasti očima jednotlivých vědních disciplín. Přílohou textu je seznam všech potenciálů rozvoje území, které specialisté projektu „Pracovní návyky“ na daném území našli.

Seznam byl z důvodu ochrany soukromí částečně anonymizován. Stejně tak je potřeba zdůraznit, že zdaleka ne všechny potenciály přímo generují pracovní místo či ekonomický zisk. V některých případech tomu tak je, ale jinde se jedná skutečně pouze o popis potenciálně zajímavého fenoménu, který vyžaduje dlouhodobou a strukturovanou práci s krajinou či lidmi, aby se plně rozvinul. Vycházíme ale z toho, že rozvoj je potřeba uchopit komplexně a nelze nárazově podporovat jednotlivce či řešit problémy vytržené z kontextu, aniž bychom se věnovali práci s celým komunitním prostředím, společenskou strukturou a ekosystémem oblasti.

2.

2 Slovníček pojmů

2.1 Obecné termíny používané ve studii:

Potenciál

Potenciálem zde myslíme především „příležitost pro oživení, kultivaci anebo rozvoj oblasti“. Potenciálem může být nevyužitý zdroj, třeba zanedbané místní kino, které může sloužit novému účelu nebo historická pastevní krajina, kde lze pastvu znovu obnovit. Podobně třeba sad ležící ladem může ukrývat bohatství v podobě starých krajových odrůd ovocných stromů. Jednotliví specialisté se snažili vyhledávat potenciály tak, aby jejich popisem zároveň definovali, jakou příležitost nabízí. Například zanedbanou krajinu na periferii města nazýváme potenciálem proto, že v případě, že se jí někdo začne věnovat, zprůchodní okraje města pro místní občany a vytvoří příležitost pro jejich zapojení do péče o veřejný prostor, popřípadě vytvoří pracovní pozici pro někoho místního, kdo tuto krajinu dobře zná a může se o ni starat. Péče o krajinu a její diverzitu je zároveň příležitostí vytvořit pracovní pozici, která umožní využít schopnosti a zkušenosti jinak opomíjené na trhu práce - jako například důkladná znalost místního prostředí i obyvatel, vytvořená léty kontaktů. Tento potenciál proto může vygenerovat i zcela novou pracovní pozici, která dosud na pracovním trhu neexistuje, a nabídnout tak uplatnění i lidem, kteří jsou jinak na trhu práce spíše diskriminováni (věková skupina mezi 40-50 lety, která z nějakého důvodu není flexibilní v dojíždění za prací či například při učení se práci s počítačem).

Příkladem potenciálu za specializaci **sociální geografie** tak může být třeba přítomnost střední odborné školy, která produkuje úzce specializované absolventy, a zaměstnavatel poblíž v regionu, který by pro tyto studenty mohl mít uplatnění, ale není se školou v žádném kontaktu - obě instituce vzájemně nespolupracují. Sociální geograf/ka zná věkovou i vzdělanostní strukturu regionu a uvědomuje si, kde potenciálně hrozí odchod mladých lidí za prací a zároveň díky komplexní znalosti regionu ví, kde by případně mohli najít uplatnění a co pro to udělat.

40-50 let
často diskriminovaná
skupina lidí

Geobotanický pohled na krajinu zahrnuje i problematiku biologické diverzity a také - více prakticky - například hospodaření s vodou. Obě témata jsou nepřímou a dokažitelně propojena: „živá“ krajina tlumí extremity klimatu a naopak - citlivé hospodaření s vodou podporuje vitální funkce krajiny. Obojí má citelný pozitivní efekt i na kvalitu života (nejen) lidské populace. Příkladem potenciálu proto může být například suchá krajina, které může vhodné hospodaření např. s dešťovou vodou navrátit diverzitu.

I Příkladem potenciálu za **historické vědy** je například významná historická událost v dějinách obce, která má prokazatelný vliv na její dnešní podobu, ale obec ji nijak nevyužívá při své propagaci, ani nezprostředkovává obyvatelům historii jejich města. Historik proto může navrhnout třeba setkání s občany, informační tabuli nebo naučnou stezku, které minulost ožíví a přispějí k posílení identity místa, se kterým se obyvatelé mohou ztotožnit a být na něj pyšní.

A Příkladem potenciálu za obory **architektura a urbanismus** je například původně pěkné náměstí nebo náves, které ale vlivem nekoncepčního stavění či zanedbání ztrácí původní kouzlo a pro místní i návštěvníky přestává být zajímavé. Urbanista dokáže nalézt a vystihnout přirozené centrum obce a pojmenovat proč nefunguje, architekt umí navrhnout drobné zásahy (lavičky, úprava zeleně nebo parkování), které mohou pomoci místu opět vrátit život a jeho původní funkci.

S Příkladem potenciálu za **sociální antropologii** může být například skupina mladých novousedlíků, kteří by se rádi angažovali v rozvoji obce, nemají ale navázané vztahy se starousedlíky a obě skupiny navzájem neznají své motivace ani potřeby. Antropolog umí rozkrýt strukturu sociálních vztahů a navrhnout činnost či téma, které jsou oběma skupinám společné a které by je proto mohly sblížit, propojit a dopomoci k realizaci menších společných projektů, které povedou k rozvoji obce „zdola“.

Studie spojuje výsledky průzkumu odborníků z celkem 5 různých oborů

Rozvoj / rozvojový potenciál

Výraz „rozvoj“ používáme v této studii ve stejném smyslu, v jakém se běžně používá ve spojení **místní „udržitelný rozvoj“**. Rozvoj oblasti vnímáme komplexně jak z hlediska krajiny a přírody, tak z hlediska sídel a jejich obyvatel. Rozvojem nemyslíme jen rozvoj ekonomický. Potenciály, které vyhledáváme, nevedou přímo k zisku – jde nám i o rozvoj kulturní, sociální a ekologický. Rozvoj vnímáme v souvislosti s potenciálem. Přímým efektem práce s námi navrhovanými potenciály má být celkový rozvoj oblasti.

Mezioborový / mezioborová syntéza

Tato studie spojuje výsledky průzkumu odborníků z celkem pěti různých oborů, konkrétně sociální geografie, geobotaniky, architektury a urbanismu, historie a archeologie a sociální antropologie. Naším cílem bylo zaměřit se na stejnou problematiku několika různými úhly pohledu. Tyto úhly pohledu v předkládané studii syntetizujeme do jednoho textu a snažíme se tak vytvořit komplexní obraz možnosti studované oblasti. Například fenomén jako je „industriální krajina“ je důležitý jak pro botanika, který umí popsat vegetaci na místě a celkovou souvislost s okolní krajinou, tak pro architekta, který vidí návaznost oblasti na celkovou urbánní strukturu obce a umí si představit možnosti rekonstrukce a jejich nákladnost. Antropolog zase dokáže prostřednictvím práce s obyvateli obce zjistit, k čemu by se případně zrekonstruovaná oblast mohla používat tak, aby místním sloužila nejlépe.

2.2 Odborné výrazy jednotlivých specializací

Industriální krajina

(architektura a urbanismus, přírodní vědy)

- je jedním z druhů takzvané kulturní krajiny – tedy krajiny, která vznikla součinností přírody a lidského působení. Industriální krajina je krajina, která vznikla působením průmyslu. Typickým příkladem industriální nebo také průmyslové krajiny v České republice je například mostecká uhelná pánev.

Brownfield

(architektura a urbanismus, přírodní vědy)

- je odborný termín, který čeština přejala z angličtiny a prozatím pro něj neexistuje vhodné české označení. Výraz brownfield, doslova „hnědé pole“, urbanisté používají k označení nevyužívané plochy v městské zástavbě – může se jednat o plochu, která je nezastavěná, nebo jsou budovy na ní už opuštěné.

Ruderální krajina / ruderál

(přírodní vědy)

- bývá krajina, kde mohou dominovat právě brownfieldy, může jít však také o bezlesí nebo dřevinné porosty výrazně nasycené živinami (fosforem, dusíkem); druhový obsah ruderální krajiny může být chudší než u tradičně obhospodařované, ale nemusí. Typickým příkladem jsou například okraje polí, ruiny domů, řídké akátiny na zarůstajících teplomilných stepích. Typické ruderální druhy jsou pak ty, které často dominují v krajině bohaté na dusík – porosty akátu, kopřiv, třtiny křovištní nebo místa domínovaná několika invazivními druhy („plevel“).

Neorurálové

(sociální vědy – antropologie)

- jako „neorurálové“ bývají označováni obyvatelé venkova, kteří se na vesnici přestěhovali z většího města, také mohou být označováni jako „novousedlíci“ nebo prostě jako „náplava“. Odborný výraz „neorurálové“ označuje především životní styl, který pro tuto skupinu obyvatel bývá typický, vzhledem k tomu, že se často jedná o městskou střední třídu, která na venkov přišla

hledat klidnější a přátelštější prostředí, případně prostor pro kreativní práci. Jak ukazují některé naše příklady, neorurálové mohou být někdy tahouny rozvoje v komunitě, protože jim nechybí nová energie, často se ale také mohou dostat do konfliktu se starousedlíky, protože nechápou jejich specifické potřeby, vztah k místu a lokální identitu.

Vnitřní periferie

(sociální geografie)

- vnitřní periferie jsou sociálně i ekonomicky slabší oblasti, které leží na okraji rozvojových center, tradičně na hranici dvou či více krajů. Vyznačují se špatnou dopravní dostupností, stagnací či úpadkem místního hospodářství, ztrátou obyvatelstva a jeho stárnutím, špatnou vybaveností technickou a občanskou infrastrukturou, stářím bytového fondu a přítomností specifických sociálních problémů spojených s exkluzí.

Izolovanost spolu s nevýhodnou dopravní polohou jsou pro investory neatraktivní a navíc umocňují závislost těchto oblastí na odlehlém regionálním centru. Stále více se ukazuje, že možnosti rozvoje těchto oblastí závisejí na využití a aktivaci jejich vnitřních zdrojů, které vedou k větší soběstačnosti území. Mezi hlavní rozvojové faktory patří kvalita lidského a sociálního kapitálu. Jinými slovy, velmi zjednodušeně, možnosti rozvoje těchto oblastí bezprostředně závisejí na aktivitě místních lidí, jejich angažovanosti a kvalitě jejich vztahů.

Extravilán / intravilán

(architektura a urbanismus, historie, geobotanika)

- intravilánem je zastavěná plocha obce, kterou však tvoří veškeré její části (budovy, veřejná prostranství, komunikace, zahrady atd.). Zbytek katastrálního území obce vně intravilánu (včetně samot, polností lesů a dílčích staveb) označujeme jako extravilán.

3.

Popis pracovní
metody studie

3 Popis pracovní metody studie

Předkládaná studie syntetizuje poznatky pěti vědních oborů – sociální antropologie, sociální geografie, historie a archeologie, geobotaniky a architektury a urbanismu. Každý z odborníků ke studované oblasti přistupoval odlišným způsobem a získával poznatky specifickou metodou.

Sociální antropologie se soustředí na kvalitativní výzkum obyvatel dané oblasti. Formou zúčastněného pozorování a rozhovorů zkoumá potřeby a motivace místních, identifikuje silné komunitní skupiny, potenciální konflikty a kulturní specifika zkoumané oblasti. Cílem je hloubková a detailní analýza sociální struktury obce s důrazem na možnosti komunitního rozvoje.

Sociální geografie získává údaje o populaci studované oblasti prostřednictvím kvantitativní i kvalitativní metody. Předkládá údaje o demografické, ekonomické a vzdělanostní struktuře obyvatelstva, zaměřuje se na popis sociální struktury obce z makro-hlediska a také na celkové postavení obce uvnitř regionu a dalších lokálních struktur.

Historie a archeologie se zaměřují na minulost zkoumané oblasti – buď prostřednictvím práce s archivními prameny, nebo přes výzkum archeologickými metodami přímo na místě. Historické vědy tak předkládají údaje o tom, jak daná oblast fungovala a byla využívána v minulosti a jak to ovlivnilo její současnou podobu. Pomocí těchto údajů je možné vsadit celkový rozvoj oblasti či obce do historického kontextu a pokusit se zachovat kontinuitu v případě, že je to žádoucí.

Geobotanika se věnuje ekologickým vztahům v krajině, vztahům mezi rostlinnými společenstvy a ostatními složkami životního prostředí, a je zde pojímána velmi široce – zahrnuje krajinnou ekologii, krajinnou historii, etnobotanické aspekty kulturní krajiny a biologický pohled na problematiku agrární krajiny. Okrajově je zahrnuta i geologická a klimatická problematika, zmiňovány jsou i podstatné problémy ochrany přírody zkoumaných lokalit.

Architektura a urbanismus se soustřeďují na popis sídel, ať už měst, obcí či jednotlivých stavení a na jejich vzájemné vztahy a struktury. Uvnitř obcí architekti a urbanisté identifikují funkční či nefunkční veřejné prostory a navrhují možnosti jejich revitalizace, vytíkovávají vhodná místa či budovy cenné pro další rozvoj obce nebo upozorňují na architektonicky cenné konstrukce, které mají zůstat zachovány, a navrhují možná technická řešení či úpravy.

4.

Celková charakteristika
oblasti

4 Celková charakteristika oblasti

Tato studie předkládá výsledky výzkumu v oblasti vymezené pomyslným trojúhelníkem, který tvoří osa měst Náměšť nad Oslavou, Moravské Budějovice, Jemnice a jejímž vrcholem je okresní město a největší sídlo regionu – Třebíč. Tento vrchol není pouze metaforický, ale zmiňovaná města a k nim přidružené obce jsou k Třebíči kontextuálně vázaná, například ve smyslu samosprávy, služeb, pracovních příležitostí, sociálních služeb i kulturního vyžití.

4.1 Sociální kontext lokality

V 90. letech docházelo k úpadku velkých zaměstnavatelů napříč celým regionem, a to převážně v oblasti textilní a zemědělské výroby a podniků se zaměřením na lehký průmysl. To pokračovalo v době takzvané krize kolem roku 2008. Následoval rapidní růst nezaměstnanosti, jenž se doposud nedaří účelně řešit. Mezi problémy regionu se také často zmiňuje špatná dopravní infrastruktura a odlehlost sídel od dálnice D1 – to je vnímáno jako hlavní překážka příchodu větších investorů. Například v Náměšti nad Oslavou je pak výhodou dobré vlakové spojení do Brna, což výrazně doplňuje absenci pracovních míst ve městě, kde je momentálně největším zaměstnavatelem městský úřad. Z jiných částí regionu se pak za práci dojíždí hlavně do Jihlavy a do Okříšek u Třebíče, kde sídlí největší zaměstnavatelé v lokalitě. V případě Jemnice je významným zaměstnavatelem TRW v nedalekých Dačicích. V Jemnici a Moravských Budějovicích je aktéry často zmiňována sezonní pracovní migrace do sousedního Rakouska. Výrazným demotivačním faktorem pro zapojení do pracovního procesu bývá výše mzdy, která se mnohde pohybuje těsně nad částkou mzdy minimální.

V lokalitě je silně vnímán odliv mladých lidí do Prahy, Jihlavy a Brna za práci a vzděláním. V důsledku toho obyvatelstvo stárne, což je nejcitelněji znát v menších obcích. Další negativní konotací migrace do velkých měst může být nedostatek kvalifikované pracovní síly

na lokální úrovni. V nepoměrně menší míře je v lokalitě patrný i opačný migrační proud, který lze charakterizovat jako „cestu z města“. Jeho představitelé, tzv. neorurálové, hledají na venkově alternativu k velkoměstskému a konzumnímu způsobu života. Jejich představy o životě na venkově jsou velmi kontrastní s představami rodáků, kteří často naopak akcentují absenci městských výhod. „Už několikrát jsem dostal vynadáno za to, že mi slepice běhají po návsí. Mně se to líbí, ale oni chtějí čisté chodníky ze zámkové dlažby a muškáty v oknech,“ uvedl na adresu usedlíků jeden z neorurálů. Navzdory svým romantickým představám o životě na vesnici se však tito mnohdy vysokoškolsky vzdělaní lidé z města úspěšně realizují například v produkci kozího sýra a dalších ekologických produktů, přičemž hlavním odbytištěm je jim opět velké město, kam někteří z nich stále vyjíždějí za prací.

Na venkově převládají stále silné příbuzenské vazby, někde ještě tvrzeny soužitím ve vícegeneračních domech, což může při řešení obtížných životních situací redukovat výskyt takzvaných „sociálních případů“. Příbuzenství je na vesnicích jedním ze základních kamenů identity, což se projevilo zejména v rozhvorech se soukromými zemědělci, kteří dědí půdu po předcích. Soudržnost v rámci rodiny však nemusí nutně znamenat soudržnost v rámci obce. Z některých rozhovorů vyplynulo – aniž bychom se na to přímo ptali, že sousedské vztahy v daném místě nejsou nejlepší. „Kdyby tady fungovala vendeta, obec

už by byla vylidněná," sdělil například jeden z informátorů s vysvětlením, že v návaznosti na přibuzenství hraje v současnosti hlavní roli závist a nepřejčnost vůči aktivním a podnikavým obyvatelům. „Lidi jsou sice navenek slušní, ale jsou tady spory, které zmizí až tak za dvě generace“, uvedla další informátorka z malé 300 členné obce, která za jablko sváru považuje rozpad družstva. Družstvo podle ní za svoji existenci mnohokrát zúročilo původní (byť mnohdy nedobrovolný) vklad ve formě převzatých polností. V družstvu ale zároveň pracovali dlouhá léta i lidé, kteří dříve pozemky neměli, a ti po rozpadu nedostali podle dostupných výpovědí nic.

Daná místa – obce, která jsme v průběhu výzkumu navštívili, vnímáme jako průsečíky sociálních, kulturních, ekonomických a historických souvislostí, které dynamicky utvářejí lokální identity. Tyto identity se na Vysočině liší takřka od vesnice k vesnici, od města k městu ve smyslu „Náměšťáci“, „Jemničáci“ atd.

4.2 Lokality z pohledu místních aktérů

Z dosavadních rozhovorů s představiteli samospráv a dalšími obyvateli vyplývá, že **za hlavní bariéru rozvoje zaměstnanosti je považována neatraktivnost lokality pro velké investory z hlediska dopravní obslužnosti.** V příchodu nových investorů je však současně spatřován i největší potenciál možného rozvoje, což se odráží ve snaze nastavit pro možné příchozí podniky co nejvýhodnější podmínky. Nejen lidé ze samosprávy projevovali velkou nostalgii po dobách prosperujících velkopodniků.

Myšlenka o tvorbě míst zdola a na komunitní bázi, kterou náš projekt nabízí jako alternativu k velkým zaměstnavatelům, byli zároveň daleko více naklonění lidé, kteří jsou sami aktivní ať už v menším podnikání, na poli kultury nebo neziskového sektoru. Přesto byli k projektu samotnému více či méně skeptičtí. Nedůvěra byla dle jejich výpovědí zapříčiněna hlavně zkušeností s obdobnými projekty zastřešenými ESF (Evropské strukturální fondy). Skepse se týkala hlavně dotační podpo-

ry pracovních míst z hlediska její dočasnosti, a to hlavně v neziskovém sektoru. Dočasnost podpory (6 měsíců) pracovních míst podmíněných smlouvami na dobu neurčitou nebo na jeden rok byla nejvíce kritizována v sociálních službách a sociálních podnicích. **Navzdory tomu, že některé sociální podniky se mnohdy neobejdou bez účelových dotací z EU na jimi psané projekty, několikaměsíční dotace na pracovní místo dle nich nic neřeší a málokdy umožní vytvořit místo trvale udržitelné.**

Dočasná podpora nic neřeší

Výzkumné šetření v lokalitě přineslo některé poznatky či příklady dobré praxe, které lze dle našeho názoru brát v potaz v rámci tvorby pracovních míst „zdola“ a na bázi lokálních potřeb. **V souvislosti se stárnutím obcí vzrůstá poptávka po terénních sociálních službách, které zažívají v regionu rozmach, stávají se významným zaměstnavatelem a vzhledem k demografickému vývoji je zde předpoklad jejich dalšího rozvoje.** Ten však v současnosti není zdaleka takový, aby saturoval masivní nárůst absolventů státem podporovaných rekvalifikačních kurzů na pracovníky v sociálních službách. O čem však lze uvažovat, je rozšíření portfolia jejich služeb. Vedle zdravotní a pečovatelské služby je v terénu často zapotřebí našťipat dříví, posekat zahradu, opravit plot. Někteří provozovatelé terénní sociální péče zájem o takové služby v různých místech lokality evidují. Otázkou je pochopitelně financování pracovníka, který by je vykonával. Na venkově nebývá zvykem za takové služby platit a navíc to může být v sousedství vnímáno jako selhání soběstačnosti rodiny seniora. I s vědomím těchto možných bariér v současnosti vedeme diskuzi s jedním z provozovatelů terénní sociální služby o zřízení takového pracovního místa a jeho financování. Z výzkumu také vyplývá, že je zde prostor pro rozšíření domácí hospicové péče, po které vrůstá poptávka.

V několika případech byla zaznamenána potřeba služby, která by kompenzovala nedostatečnou dopravní obslužnost na malých vesnicích. Jinde byla vyslovena potřeba domova pro seniory v místě jejich bydliště a stejně tak i potřeba alternativních dopravních spojení v podobě malého autobusu pro seniory nebo školáky. Z rozhovorů s některými představiteli samospráv vzešla i úvaha o vzniku pracovní pozice, která by koordinovala veřejně prospěšné práce (VPP). Ty sice na mnoha místech fungují, ale často neuvolnění starostové¹ nemají čas na to, aby se pracovníkům věnovali a práce pro obci tak byla plně efektivní.

Potenciál pro vznik pracovních míst zmínovaný napříč regionem je návrat k živočišné výrobě, která dlouhodobě stagnovala. Navzdory narůstající mechanizaci, a tím i poklesu významu lidské práce v této oblasti a dotačním mechanismům směřujícím zemědělce do výdělečnějších odvětví, se objevují podnikatelé, kteří začínají s chovem zvířat v malém měřítku.

Potenciál živočišné výroby

Zatímco zemědělci dědíci polnosti a grunty z generace na generaci většinou výhodně využívají vypsání dotací na specifické plodiny nebo obhospodařování luk zejména díky větší výměře jejich půdy, nově začínající zemědělci mají pozici výrazně ztíženou. Dostat se k vhodné půdě pro ně není snadné. Většina půdy je pronajata většími agropodniky a tyto nájemní smlouvy mívají až desetileté výpovědní lhůty. Tento problém byl v průběhu výzkumu zdůrazňován hlavně dvěma mladými ekofarmáři, kteří částečně spadají do výše uvedené kategorie neorurálů. V návaznosti na ideu udržitelného a ekologického zemědělství pak sami rozvinuli formy hospodaření, které se zatím zdají být životaschopné.

¹ Neuvolněný starosta je běžný termín užívaný v případě, že starosta má své civilní zaměstnání a svou funkci vykonává ve svém volném čase.

Příkladem dobré praxe může být jedno komunitně podporované zemědělství (KPZ). V Zašovicích vznikla mlékárna financovaná ze smluv o adopci ovce. Pět družstevníků dalo dohromady základní vklad a dvojnásobný obnos následně získali od sedmnácti zájemců, kteří se zavázali odebírat produkty po dobu pěti let, přičemž každý rok platí určitou částku. Tyto smlouvy pokrývají část odbytu a současně zajišťují jeho dlouhodobou stabilitu. Předpokladem je zúročení jejich vkladu do budoucna. Malá výměra půdy družstva v Zašovicích je opět nejvíce omezujícím faktorem pro jeho rozvoj. Družstvo vlastní pozemky, kde má jeden agropodnik výpovědní lhůtu sedm let, což se snaží řešit směnou podnikových pozemků, které jsou družstvu blíže geograficky/ideově.

Samotná práce se zvířaty je dle některých informantů vhodným integračním prvkem dlouhodobě nezaměstnaných do pracovního procesu. To vyplývá i ze zkušenosti majitelky kozi farmy, která zaměstnává zhruba 6 lidí z řad dlouhodobě nezaměstnaných. Kozy vyžadují pravidelnou péči a tím pádem i odpovědnost a pevný režim práce s nimi. Navíc práce u zvířat není pro člověka dlouhodobě nezaměstnaného zdaleka tak stresující jako nové angažmá v lidském kolektivu. „Zásadním momentem je, že si zaměstnanci začnou připadat důležití,“ shrnula majitelka jedné farmy. Úspěšné farmaření navíc působí jako pozitivní vzor a motivace pro ostatní.

Z výzkumu také vyplynulo, že **velmi důležitým prvkem v rozvoji zaměstnanosti regionu je ekonomická provázanost služeb, kdy se s rozmachem jedné služby může významně posílit druhá.** Příkladem byla snaha o udržení obchodu v malé obci se dvěma sty obyvateli. Absence větší kupní síly držela výnosy prodejny na hranici udržitelnosti a její nájemci vždy po čase skončili. V momentě, kdy starosta podpořil vznik šicí dílny v prostorách obecního úřadu, a několik důchodkyň si šitím přivydělalo, kupní síla vzrostla a obchod se držel.

Potřebou, která byla v lokalitě tematizována v návaznosti na uplatnění žen na mateřské či po mateřské, je i vznik nového typu školek, dětských skupin. V tomto směru jsme narazili na komunitu lidí, která se formuje kolem jednoho rodinného centra a kavárny. Manželský pár si nedávno otevřel kavárnu zacílenou na setkávání rodin s dětmi. Z výpovědí vyplývá, že manželé velmi citlivě vnímají sociální dopady nezaměstnanosti, a jejich slovy i apatii místních. Podnik vznikl na základě potřeby prostoru pro rodiny s dětmi v centru města, kde doposud nikde nebyl dětský koutek. Zprvu tak řešili hlavně vlastní potřebu. Zároveň jim chyběl kontakt s lidmi. Kavárna si získala přízeň zejména maminek na mateřské, z nichž mnohé jsou ve velmi složitých situacích. „Lidem si stačí popovídat a ví, že někam patří,“ řekl spoludávatel kavárny, který pracuje jako učitel na základní škole a současně jako metodik prevence. Jediné, co podle něho může přinést pozitivní změnu, je vzdělávání, a v tomto směru chtějí své aktivity rozvíjet. V současnosti chtějí vybudovat školku nového typu a v návaznosti na to i vícegenerační centrum vzdělávání. Nosnou myšlenkou je podle nich i integrace mnoha imobilních důchodců, a proto chtějí zavést službu, která by je na různé akce svázala.

Na základě dosavadního zjištění lze seznat, že potenciál pro tvorbu pracovních míst na bázi lokálních potřeb leží hlavně v oblasti terénních sociálních služeb, živočišné výrobě nebo v oblasti předškolního vzdělávání například ve formě dětských skupin.

5.

Moravské Budějovice

5 Moravské Budějovice

Moravské Budějovice jsou menším městem (7580 obyvatel) na jižním okraji kraje Vysočina. Jako obec s rozšířenou působností dobře zvládá své obslužné funkce pro sebe i spádovou oblast – pokrývá potřeby obyvatel ve školství, zdravotnictví i sociální péči. Nezaměstnanost je zde způsobena především úpadkem velkých průmyslových podniků, který nastal po roce 1989.

Pro okolní obce je stále zásadním odvětvím zemědělství, přímo ve městě ale už zaměstnává jenom velmi málo lidí, což se projevuje v grafu. Pomocí vhodných zásahů by bylo dobré se na tuto oblast zaměřit a podpořit zaměstnanost v tomto odvětví např. posílením konkurenceschopnosti diverzifikací výroby, zavedením druhotného zpracování produktů s přidanou hodnotou, rozšířením stávajících a zavedením nových služeb. V Moravských Budějovicích je velký podíl malých podnikatelů (živnostníků), jejichž rozvoj by mělo město dále podporovat. Dobrým příkladem je již vzniklý podnikatelský inkubátor, jehož služby je třeba neustále inovovat, aby odpovídaly místní poptávce a naplňovaly reálnou úlohu inkubátoru. Pokračovat může nabídkou výhodných nájmu, nízkými cenami nemovitostí, administrativní i dotační podporou, propagací atp. Město mělo velkou průmyslovou tradici, která může tvořit společně s velmi dobrou dopravní dostupností, levnou pracovní silou a řemeslnou střední školou dobré zázemí pro investory.

Nutná podpora živnostníků

5.1 Občanská vybavenost

Jak již bylo řečeno, Moravské Budějovice jsou z hlediska pokrytí služeb pro své obyvatele a obyvatele okolních obcí poměrně dobře vybaveny. Co se týče vzdělávacích zařízení, je zde mateřská škola se třemi pracovišti, tři základní školy a Střední škola řemesel a služeb. **Mateřská škola** má celkovou kapacitu 235 dětí a je zapojena do projektu přeshraniční spolupráce mezi ČR a Rakouskem. V rámci tohoto projektu se vzdělávají pedagogové a také se rozšiřuje výuka německého jazyka ve školce. Kapacita školky však nedostačuje. Městu by proto pomohl vznik soukromých předškolních zařízení, který lze podpořit např. pomocí s administrací, poskytnutím vhodných a výhodných pronájmů budov atp. Stejná situace je i v péči o děti do 3 let. Vlivem zrušení statutu jeslí jako zdravotnického zařízení jich celostátně ubylo a města je nemohou provozovat. Proto je potřeba podpořit soukromá zařízení jako dětské skupiny nebo nabídky individuálního hlídání.

Základní stupeň vzdělání zajišťují tři ZŠ. Přestože jde o spádové základní školy i pro obce v okolí, jejich kapacita je dostačující, jedna z nich má i třídy pro žáky se speciálními potřebami. Školy mají družinu, jídelnu i školní klub a společně s Domem dětí a mládeže tvoří hlavní volnočasové vyžití pro děti. Zájem ze strany rodičů o hlídání dětí po škole je velký, což ukazují naplněné kapacity družin. Dostupné kroužky pro děti a volnočasové aktivity jsou zásadní jak pro kvalitnější život dětí, tak i jejich rodičů. Totéž platí i pro děti se

speciálními potřebami, jejichž vzdělání probíhá v rámci ZŠ, otázkou je, zda i pro ně je volnočasové zázemí dostačující.

Střední škola řemesel a služeb nabízí výuku tradičních řemesel s možností zakončení výučním listem nebo i maturitou. Vzhledem k tomu, že Moravské Budějovice mají celkem vysoký počet drobných podnikatelů a řemeslníků – což představuje pro město této velikosti významnou výhodu – je důležité, aby škola dokázala tento trend udržet. Město, případně i kraj, by se proto měly zaměřit na cílenou propagaci školy a oborů, které nabízí, protože zájem ze strany studentů o učňovské obory stále upadá. Přitom je poptávka po kvalitních řemeslnících v současné době vysoká, navíc v dojezdové vzdálenosti je Brno i sousední Rakousko, což zajímavě rozšiřuje možnost odbytu jejich služeb. Škola by proto měla spolupracovat s místními a nabídkou oborů reflektovat poptávku ze strany potenciálních zaměstnavatelů. Studentům samotným by pomohlo seznámení se základy úspěšného podnikání a finanční gramotnosti. Našel by zde uplatnění prostředník pro komunikaci mezi krajem, městem, školou a místními firmami, podnikateli a živnostníky. Pomohl by školu atraktivně a lépe nastavit žádané obory.

Během roku 2005 vznikla na Třebíčsku **sít podnikatelských inkubátorů**, která se skládá z osmi nemovitostí (sedm inkubátorů + jedno výzkumné a poradenské centrum). Jeden z nich je i v Moravských Budějovicích, kde se snaží vytvářet lepší podmínky pro rozvoj začínajících podnikatelů. V současné době poskytuje především zázemí pro začínající podnikatele v oborech, které ve městě vznikají – maséry, kadeřnice, truhláře... Z vnějšího pohledu to ale vypadá, že potenciál takové instituce není plně využitý. **Inkubátor je součástí sítě, jejíž členové by měli mezi sebou spolupracovat, protože její potenciál je především v síťování podobných profesí, které se mohou navzájem podporovat, a soustředit by se měla také na poradenství a praktickou pomoc podnikatelům.**

V regionu funguje mimo jiné „International Education and Consultation Center“ – centrum, poskytující konzultace a pomoc při žádostech o evropské dotace. Podporuje právnické i fyzické osoby, obce, příspěvkové i neziskové organizace. Pomáhá se žádostmi o dotace, což může pomoci především místním podnikatelům a spolkům, kteří se chtějí aktivně dál rozvíjet.

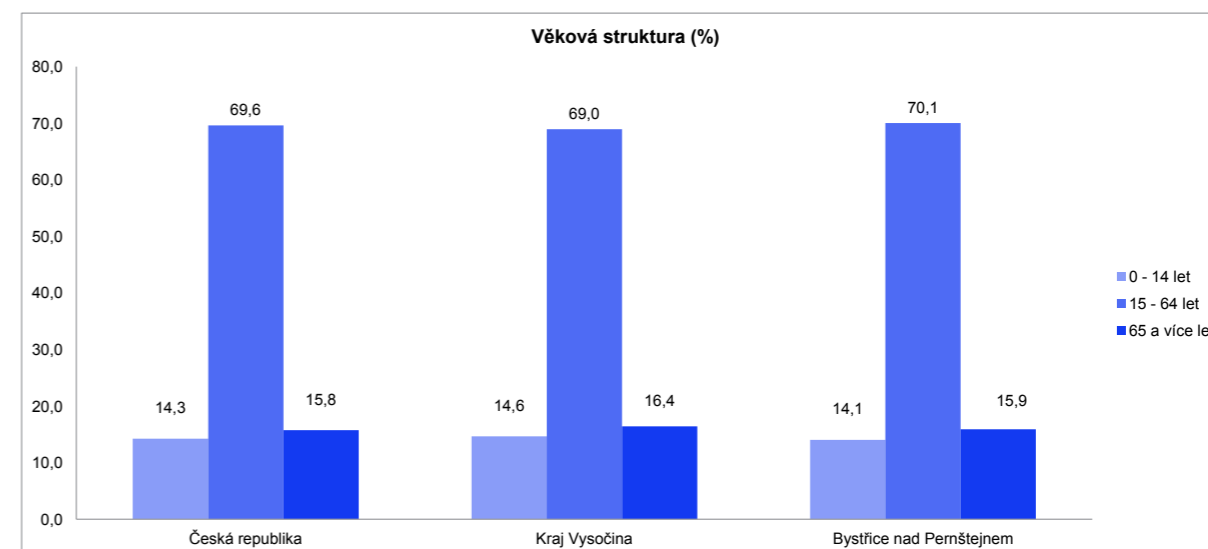
Poptávka po kvalitních řemeslnících

Moravské Budějovice jsou dobře **dopravně dostupné**, protože je protíná významná silniční komunikace I/38 Jihlava – Znojmo. Město má kvalitní dopravní spojení i s Rakouskem. **Dobrá dopravní dostupnost je na Vysočině velkou konkurenční výhodou především pro potenciální investory. Na druhou stranu se negativně projevuje ve vysoké míře vyjíždky za prací i školou**, protože velká města typu Brno, Praha nebo i zmíněné Rakousko jsou dobře dostupná a uplatnění i nabídka škol je výrazně lepší. Zde vzniká problém s mladší generací, která postupně město opouští a region tak stárne a ztrácí vzdělané obyvatelstvo.

5.2 Strukturální charakteristiky populace

Věková struktura obyvatelstva Moravských Budějovic je poměrně nepříznivá – je dokonce nejhorší ze všech námi zkoumaných měst. V průměru ale stále odpovídá celorepublikovému trendu, který se projevuje

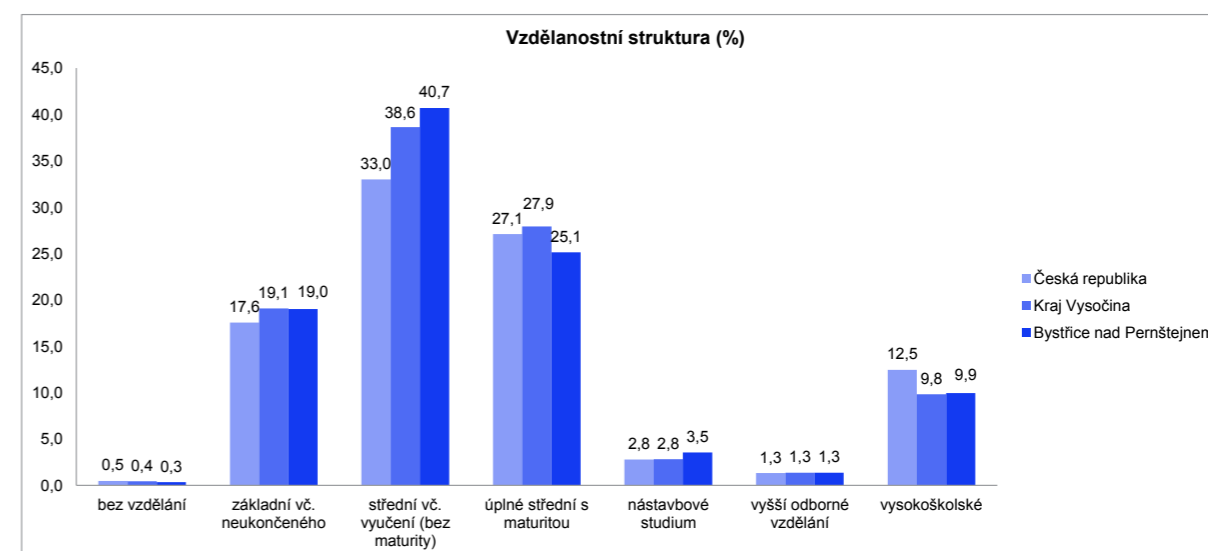
mírně regresivní věkovou skladbou, kdy převažuje post-produktivní populace nad před-produktivní a dochází tak ke stárnutí populace. **Město tyto aspekty musí zohlednit především v zaměření a případném posílení sociálních služeb a mělo by se také zaměřit na udržení mladých lidí ve městě (podpora podnikání, stipendia, levné nemovitosti...).**



Zdroj: ČSÚ – SLDB 2011

Vzdělanostní strukturu obyvatel Moravských Budějovic lze hodnotit jako průměrnou, odpovídající poměrům ve zbytku České republiky. Jako ve všech menších městech i zde převažuje obyvatelstvo s výučním listem, případně s úplným středoškolským vzděláním. Na poměry

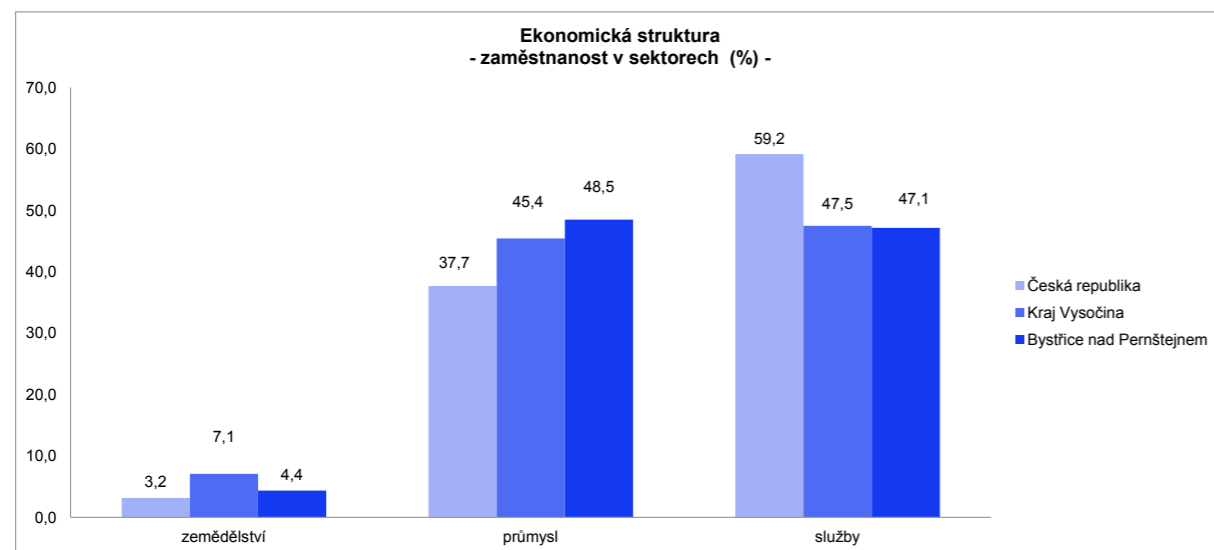
Vysočiny je zde relativně velký podíl vysokoškoláků, kteří ale bohužel většinou město po skončení školy opouští. **Vzhledem ke vzdělanostní a ekonomické struktuře bychom doporučovali komplexní zaměření města na kvalitní, tradiční řemeslné obory.**



Zdroj: ČSÚ – SLDB 2011

Ekonomická struktura vybočuje z krajského rozložení – je zde méně zemědělství a průmyslu, zato o to více služeb, což odpovídá městskému charakteru ekonomiky. Moravské Budějovice se tak více než obce v jejich okolí přibližují sektorovému rozložení celé České republiky. Struktura hospodářství je do značné míry ovlivněna administrativní funkcí sídla. Ve městě je lokalizována řada správních, vzdělávacích institucí a služeb, což je důvodem pro nadprůměrnou zaměstnanost v nevýrobním sektoru. **Pro město je charakteristický větší podíl malých podnikatelů, převážně živnostníků, kteří se sice užíví,**

ale svou činnost nerozvíjejí a málokdy zaměstnají někoho dalšího. Město má také dlouholetou tradici v oblasti průmyslové výroby, význam průmyslu v porevolučním období však výrazně poklesl. Řada tradičních výrobců musela omezit, popř. ukončit svoji výrobní činnost. O rozvoj se pokusili noví podnikatelé, kteří se ale zaměřují na obory s menší kapacitní náročností. **Stálo by ovšem za to se zamyslet nad tím, zda není možné tradici průmyslu alespoň částečně obnovit – jsou zde jak podnikatelé v oboru, tak dobrá dostupnost, kvalifikovaná pracovní síla i volné budovy k pronájmu.**



Zdroj: ČSÚ – SLDB 2011

5.3 Celky územní spolupráce

Na území ORP Moravské Budějovice působí dva celky územní spolupráce – jeden mikroregion a jedna místní akční skupina (MAS). **Mikroregion Moravskobudějovicko je starší a menší uskupení nežli MAS Rokytná, která v současné době plní funkci hlavního aktéra územní spolupráce.** Ve většině jiných případů MAS postupně nahradila všechny funkce mikroregionu. Moravskobudějovicko je výjimkou a jeho činnost nijak neustává. Otázkou je, zda by místním potřebám nevyhovovalo jiné než současné zaměření. Momentálně mikroregion slouží hlavně společné propagaci cestovního ruchu a organizaci společenských akcí. Účelnější by byla pomoc místním ekonomickým subjektům, navození jejich vzájemné komunikace a spolu-

práce, případně pomoc s jejich rozvojem a seznámení s dotačními tituly. Totéž platí i pro zaměření MAS. Účelem MAS je propagace přístupu bottom-up (podněty pro rozvoj vycházejí přímo z území, nejsou řízeny shora). Na základě spolupráce partnerů tří stran – veřejného, soukromého sektoru a neziskových organizací dochází ke koncepční strategii rozvoje, která vychází z potřeb identifikovaných místními lidmi. Realizace této strategie probíhá za pomoci dotačních fondů, určených pouze k tomuto účelu (Program rozvoje venkova, LEADER). V MAS Rokytná je 29 soukromých subjektů a 9 veřejných. Hlavními cíli strategie jsou: 1. „Žijme aktivně a zdravě“ – zaměřené na volnočasové aktivity, 2. „Rozvoj a obnova vesnické infrastruktury jako prostředek zlepšení života obyvatel“, 3. „Podpora rozvoje zemědělských podniků“.

5.4 Charakter krajiny

Pro město a jeho okolí je charakteristický již spíše jihomoravský, tedy panonský charakter krajiny, než ten, který je typický pro centrální Vysočinu.

Z hlediska struktury krajiny představují Moravské Budějovice poměrně kompaktní celek, který je obklopen prstencem rozsáhlých polí. Tento prstenec je na několika místech narušen paprčitými krajinnými strukturami (hřeben Holého kopce, několik úseků lužní krajiny), které představují hlavní osy biodiversity okolí města. Na západním a jihozápadním okraji město odděluje od okolní krajiny vlaková trať, okolo které vznikají úseky zdánlivě „nepoužitelné“ krajiny (např. fragmenty starých pastvin). Ostrý přechod mezi městem a krajinou je ještě posílen paralelní linií nedávno postaveného obchvatu města, který přispívá k fragmentaci krajiny na jihozápadě a západě. V jihozápadním cípu území také stojí za pozornost čtvrt nízkých domků a malých prostranství spíše vesnického charakteru, kde najdeme velké množství sešlapávaných trávníčků, malé skalky přímo na chodnicích nebo husí trávníčky – tento komplex je poměrně unikátní a je dobře, že na rozdíl od mnoha jiných podobných prostor byl uchráněn zámkové dlažby.

Na východním okraji města se dále nacházejí sídliště, která přímo a prudce přecházejí v monotónní řepkové lány, za nejvýraznější kus krajiny lze považovat především opuštěné vápencové lomy na severu – zde najdeme i několik neobydlených jeskyní. Bohužel je místo osázené jehličnany.

5.5 Historický a urbanistický charakter lokality

Historické jádro města je dodnes na první pohled patrné a dobře zachované, nicméně z hlediska historie architektury nijak významné. Podle údajů tereziánského katastru z 18. století byla dříve oblast okolo Moravských Budějovic orientována hlavně na zemědělskou produkci. Na panství se nacházely tři dvorce (Zámecký, Vesce, Vranín) a katastr se zmiňuje o jednom rybníku na chov kaprů. Z řemesel je zaznamenáno majoritní plátenictví, krejčovství, kovářství a řeznictví.

Potenciál industriálních areálů

Spíše než památkami město disponuje velkým množstvím funkčních i opuštěných industriálních areálů. Jasným cílem města tedy nemůže být turistický ruch, ale především udržení velkých zaměstnavatelů. V porovnání s Náměstím nad Oslavou se zdejší obyvatelé nebojí zakládat drobné podniky, což je vidět na hustotě menších obchůdků a drobných živnostníků. Činorodost a relativní bohatost je zřejmá na úpravě veřejných prostor, parků i samotných budov. Co se týče nové satelitní zástavby na severní hraně města, která bývá v mnoha případech problematická, satelit je dobře ohraničen a řešení předměstské zástavby lze považovat za zdařilé (zvláště pokud naopak v budoucnu dojde podle územního plánu k zacelení a uzavření města do přirozeného celku.)

6.

Náměšť nad Oslavou

6 Náměšť nad Oslavou

Náměšť je malé město ležící uprostřed venkovského regionu, pro jehož obce ale netvoří dostatečně silné jádro. **Region tak není kompaktní – na jeho dezintegraci se kromě slabého jádra podílí také blízkost a historická spjatost s Brnem.** Přestože je Náměšťsko součástí kraje Vysočina, nemá ke krajskému městu téměř žádnou vazbu a Jihlavu tak nahrazuje Brno. Většina obyvatelstva vyjíždí za prací i školou, protože nabídky škol i zaměstnání jsou velmi omezené. Hlavními centry vyjížďky jsou Brno a Třebíč. Školství končí v Náměšti prakticky základním stupněm a za dalším vzděláním musí studenti jít jinam. Občanská vybavenost i sociální služby odpovídají velikosti města, ale už ne jeho správní funkci pro okolní obce. Stárnutí populace bude pokračovat a bude nutné posílit sociální služby.

Z ekonomického hlediska je Náměšťsko zemědělský region, který má tradici i v textilním průmyslu. V samotné Náměšti se projevuje převaha zaměstnaných ve službách, protože se zde koncentrují státní instituce – Náměšť je obcí s rozšířenou působností.

Region dlouhodobě sužuje vysoká nezaměstnanost, nové pobídky pro investory a podpora podnikání jsou tak nutností. Ekonomika by se dala rozvíjet navázáním na tradiční textilní průmysl, či spíše diverzifikací zemědělských činností s přesahem do průmyslu či služeb.

Jeden z potenciálů města je jeho kulturní tradice a zámek, nicméně tento potenciál není nijak dále rozvíjen. Jedná se o jednorázové aktivity, které turistu nezdrží. Nutná je kooperace obcí a místních podnikatelských i neziskových subjektů na rozvoji území. Možností pro čerpání dotací je v oblasti řada – mikroregion, MAS, Energo-region, ZERA, jen jejich činnost by se měla více doplňovat a subjekty by spolu měly více spolupracovat.

6.1 Občanská vybavenost

K Náměšti spádují okolní obce, což se projevuje nejen v dojížděcí do zaměstnání, ale i do škol a školek. Současná kapacita **mateřské školy** 191 dětí je plně obsazena, což v případě silnějších ročníků způsobuje problém. **Vznik soukromých předškolních zařízení by městu pomohl, proto by podobným iniciativám mělo město usnadnit realizaci** – pomoc s administrací, poskytnutí vhodných a výhodných pronájmů budov atp.

Stejně tak je tomu v případě péče o děti do 3 let. Vlivem zrušení statutu jeslí jako zdravotnického zařízení jich celostátně ubylo. Města je nemohou provozovat, a tak předškolková výchova úplně vymizela. Tato zařízení jsou nahrazována novými – soukromými typu dětské skupiny, individuálního hlídání.

V Náměšti jsou dvě ZŠ s celkovou kapacitou 510 dětí. Oproti MŠ kapacita dostačuje, naopak je ve škole dost volných míst. Nižší počet žáků je dán měnící se porodností a kvalitou škol. Velká část obyvatel vyjíždí za prací mimo obec a děti s sebou berou do tamních škol.

Z celkového porovnání si lépe vede škola Komenského, která je modernizovanější jak vybavením, tak výukou. Škola spolupracuje s Domem dětí a mládeže, takže i mimoškolní aktivity jsou celkem pokryté. V posledních letech dochází k úbytku dětí a odchodu mladých lidí do větších měst za prací. Je proto potřeba v nich budovat vztah k městu a komunitní smýšlení – například skrze podporu a rozvoj školních spolků a iniciaci mimoškolních aktivit, které mohou zahrnovat třeba spolupráci s hendikepovanými nebo seniory, případně i zapojení dětí do plánování rozvoje města.

Posílit terénní sociální služby

V Náměšti je také ZUŠ, která vyučuje hudební, výtvarné i pohybové obory celkem 434 žáků. Přítomnost školy je pro Náměšť a děti velmi podstatná. Jedná se o další vzdělávací zařízení, které zvyšuje kulturní povědomí, vyžití a soudržnost dětí. Je hojně navštěvovaná a udržuje si svou kvalitu. Spolupráce s městem a kulturními akcemi by se mohla rozšířit, město organizuje hudební festivaly, kromě účasti by se děti mohly podílet i na spoluorganizaci, případně by jim mohl být dán prostor přijít s vlastní koncepcí „dětského festivalu“.

V Náměšti chybí možnost středoškolského vzdělání a studenti proto vyjíždějí mimo region, kde často zůstávají – Náměšti pak chybí kvalifikovaná pracovní síla, příp. podnikatelé. Přítomnost školicího střediska hotelové školy by mělo využít jak město, tak i místní firmy. Město může jejich služby využívat pro své příspěvkové organizace – např. kadeřnice pro klienty sociálních služeb, rauty apod.

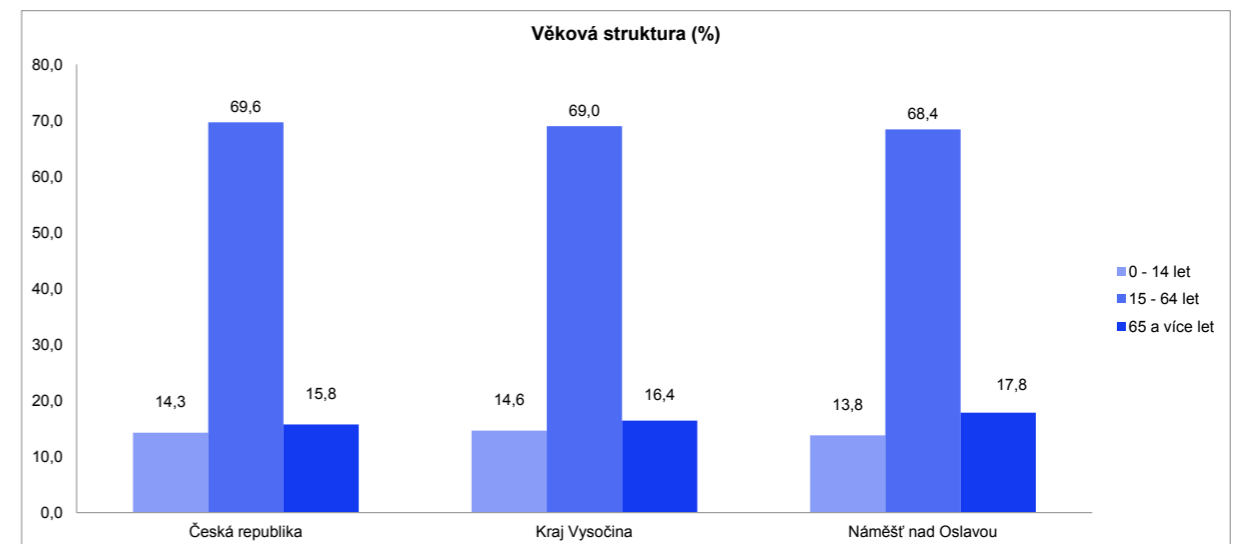
Mezery jsou i v poskytovaných oborech – jsou příliš obecné: prodavač, kuchař – číšník, cukrář, obory s maturitou – hotelnictví, cestovní ruch. Pro absolventy je složité hledat uplatnění. Ideální by bylo zaměřit se na několik málo netradičních oborů, především řemeslných, po kterých je poptávka.

Co se týče sociálních služeb, město má vlastní domov důchodců, penzion pro důchodce, pečovatelskou službu a dětský domov. Ve městě působí další organizace, které ale mají sídlo v jiném větším městě (nejčastěji Třebíč) a v Náměšti působí jen okrajově.

Náměšť spravuje vzhledem ke své velikosti celkem rozsáhlé území složené převážně z malých obcí, které nemají sociální služby podchycené. **Proto je nutné hlavně posílení terénních pracovníků. Starší populace bude neustále narůstat, a přestože již služby pro důchodce ve městě jsou, tak v budoucnu nemusejí stačit. Služby pro mentálně či zdravotně postižené jsou poskytovány jen minimálně.** Město již vypracovalo komunitní plán sociálních služeb, který by měl apelovat mimo jiné i na spolupráci organizací. Pokud by vzešel podnět na vybudování sociální firmy či chráněné dílny, klienty těchto organizací by bylo vhodné zapojit. Pomohlo by to jak jejich seberealizaci, tak by se mohla rozvinout i vzájemná spolupráce.

6.2 Strukturální charakteristiky populace

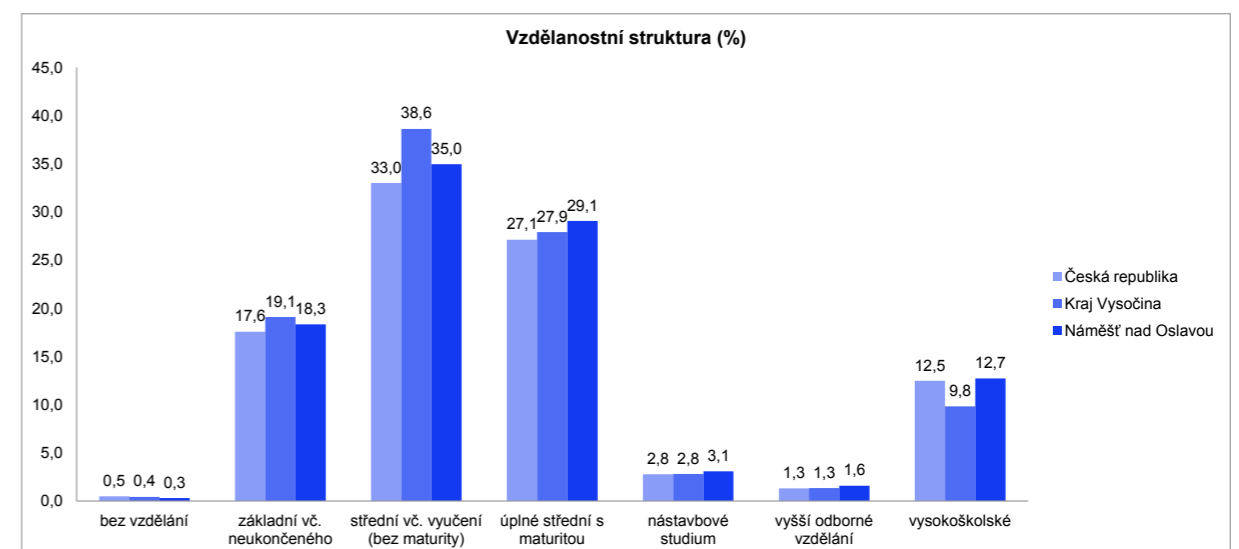
Ze všech zkoumaných měst v rámci Vysočiny je v Náměšti podíl obyvatelstva nad 65 let největší. **Okolní obce jsou většinou venkovského charakteru a jejich stárnutí je ještě citelnější nežli v Náměšti. Náměšť tak nemá odkud čerpat případné ekonomicky aktivní obyvatelstvo, naopak musí zajistit sociální služby nejen pro sebe, ale i okolní obce.** Tato struktura je mimo jiné důsledkem neexistence středního a vysokého školství – mladí lidé tak už po ZŠ odcházejí a nevracejí se, problémem je samozřejmě nedostatek pracovních příležitostí a venkovský charakter oblasti, který není pro mladé lidi zajímavý. **Město by mělo zareagovat především navýšením sociálních služeb, případně příznivou cenovou politikou nemovitostí a podporou nových/mladých podnikatelů.**



Zdroj: ČSÚ – SLDB 2011

Vzhledem ke své velikosti má Náměšť velmi dobrou **vzdělanostní strukturu**. Především podíl vysokoškoláků – téměř 13 % je velmi nadprůměrný. Vzdělanější část populace je nutné udržet ve městě, v současné době se to daří nejspíš především díky možnosti dojíždě-

ní do jiných měst, které mají větší nabídku zaměstnání pro vysokoškoláky. Téměř jedinou možností pro uplatnění vysokoškoláků v Náměšti je státní správa či soukromé podnikání, které je tak třeba podporovat.



Zdroj: ČSÚ – SLDB 2011

Z hlediska **ekonomické struktury** v Náměšti převažují služby, což je dáno správní funkcí města, okolí je převážně zemědělské. Náměšť, stejně jako celý bývalý třebičský okres, má dlouhodobě vysokou nezaměstnanost, okolo 13,5 %. Město i okolí je součástí zemědělsky atraktivní oblasti a zemědělství je dlouhodobě důležitou součástí místní ekonomiky. Průmysl neměl nikdy silnější postavení, výjimkou je textilní průmysl, který byl významným zaměstnavatelem především v 1. polovině 20. století. Jeden z největších podniků byl zaměřen na výrobu koberců a vlněných látek. V současné době není v Náměšti a okolí žádný silnější průmyslový podnik (pokud nepočítáme leteckou základnu).

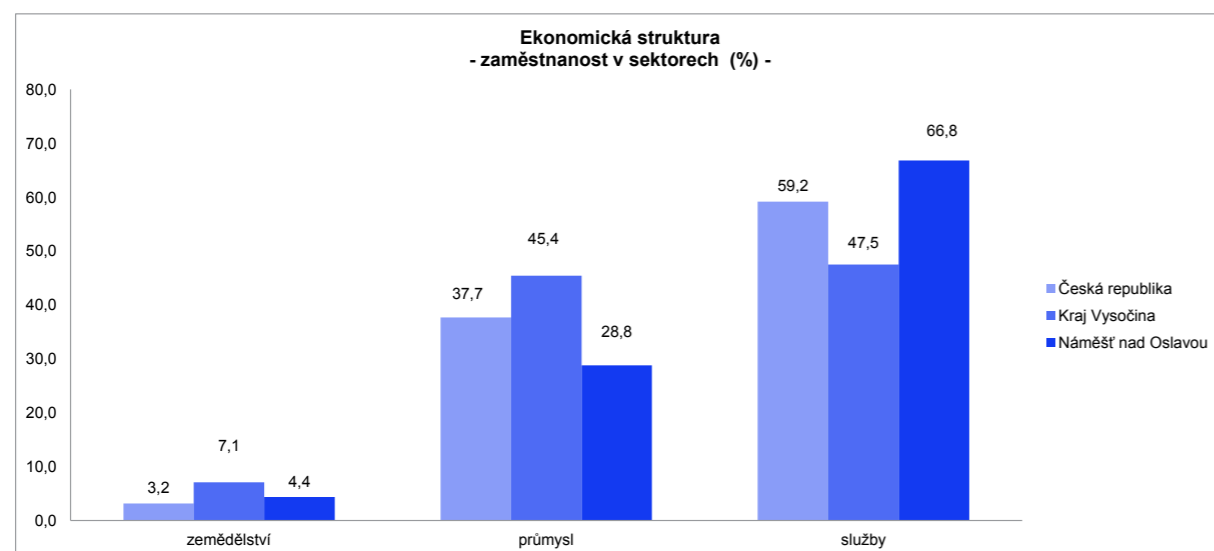
Náměšť ve srovnání s krajem a ČR silně vybočuje především v nižším podílu zemědělství a hlavně vysokým podílem zaměstnaných ve službách. Paradoxně nejde o progresivní změnu hospodářství, kdy by nevýrobní sektor služeb nahrazoval výrobní, ale o projev správní funkce města, kdy veřejná správa zaměstnává nejvíce lidí a zemědělství a průmysl nejsou dostatečně silné, aby mohly konkurovat. Velký vliv na dominanci nevýrobního sektoru má i letecká základna, která je přes výrazné propouštění stále hlavním zaměstnavatelem.

Okolí Náměšti si stále udržuje převážně zemědělský charakter a průmysl je ve většině

případů opět vázán na zemědělství – opravu a výrobu zemědělských strojů, případně stavebnictví. Vhodnou cestou by bylo **posílení zemědělské tradice a především diverzifikace zemědělských činností, které mají přesah do průmyslu či služeb.** Dobrým příkladem jsou některé zemědělské podniky regionu jako např. ZD Naloučany, Agrochema družstvo nebo Agro Mohelno. Tyto podniky byly založeny zpočátku na rostlinné a živočišné výrobě, v současnosti jsou však součástí jejich činnosti i aktivity, jako je výroba pesticidů v případě družstva Agrochema, autoservis, pronájem a oprava zemědělských strojů, bioplynová stanice, instalace a plnění automatů s mlékem v blízkosti ZŠ.

Možné je také navázat na „tradiční“ textilní, příp. kobercovou výrobu a např. vytvořit nový regionální produkt.

Cestovní ruch má v oblasti potenciál především v souvislosti se zámekem a kulturními událostmi ve městě. Jde ovšem o jednorázové akce, které turisty v oblasti nezdrží, problémem je mimo jiné i nedostatečná turistická infrastruktura. **Mělo by proto za účelem rozvoje turistické atraktivity města dojít k propojení jednotlivých subjektů v cestovním ruchu – jak podnikatelů, tak města, spolků v Náměšti a širokém okolí. Tato spolupráce by měla vést k vytvoření jednotné koncepce rozvoje cestovního ruchu a jednotné propagaci regionu.**



Zdroj: CŠÚ – SLDB 2011

6.3 Celky územní spolupráce a místní aktéři

Mikroregion Náměštska vznikl jako přirozená formace obcí, spojených kulturními a historickými tradicemi, ale také společnými problémy. Právě možnost operativnějšího a schůdnějšího řešení těchto problémů, efektivnějšího čerpání finančních prostředků ze státního rozpočtu a z fondů Evropské unie byla hlavním impulsem k jeho založení. Jako hlavní předměty činnosti sdružení byly plánovány: rozvoj průmyslu, malého a středního podnikání, podpora zemědělských aktivit, rozvoj služeb, řešení rostoucí nezaměstnanosti, rozvoj dopravní infrastruktury a zlepšení dopravní dostupnosti, rozvoj oblasti lidských zdrojů a sociální infrastruktury, zkvalitnění péče o životní prostředí, rozvoj cestovního ruchu a turistických aktivit. Z představených činností se mikroregion citelněji zaměřil pouze na společnou propagaci cestovního ruchu, shromáždění informací o ubytovacích a stravovacích možnostech a cyklostezkách. Činnost mikroregionu je velmi slabá, potenciál a možnosti využití jsou mnohem vyšší.

Místní akční skupina MAS Oslava vznikla v roce 2006 za účelem podpory rozvoje venkova a možnosti čerpání dotací z LEADERu, sdružuje 34 obcí, 15 soukromých subjektů a 12 neziskových organizací. MAS Oslava má za cíl plnit společné a koordinované plánování rozvoje území, na kterém se společně podílejí zástupci veřejné správy, podnikatelských subjektů i neziskových organizací, napříč všemi tématy územního rozvoje. Uskupení MAS se také obecně vyznačuje společným a závazným strategickým plánem a společným rozpočtem, stejně je tomu i v případě MAS Oslava. Bohužel se zdá, že MAS svou funkci začala plnit teprve nedávno. Její činnost byla v minulém programovacím období hmatatelná jen málo.

Energoregion – sdružení obcí regionu JE Dukovany sdružuje 128 obcí na území Jihomoravského kraje a Vysočiny za účelem společného vystupování a hájení obcí vůči JE Dukovany (mj. čerpají dotace z ČEZu). Sdružení je dobrovolné, nezávislé, vytvořené obcemi, právníky osobami i neziskovými organizacemi v okruhu 20 km od Jaderné elektrárny Dukovany. Hlavním předmětem činnosti sdružení je zastupovat a hájit zájmy obyvatel re-

gionu ve vztahu k jaderné energetice a všem ostatním provozům a činnostem, které ovlivňují životní prostředí.

ZERA – zemědělská ekologická regionální agentura je regionální nevládní nezisková organizace sdružující fyzické osoby za účelem vytváření podmínek pro poradenskou, vzdělávací, výzkumnou a koordinační činnost při realizaci programů a opatření v rámci trvale udržitelného rozvoje venkova a využití krajiny zemědělcem. Představené a realizované projekty jsou zaměřené na přeshraniční spolupráci, propagaci regionálních produktů, školu řemesel, informovanost zemědělců o možnostech financování atp.

6.4 Charakter krajiny

Velmi vysoká geomorfologická, geologická a urbanistická pestrost Náměšti silně kontrastuje s ostatními, poměrně nevýraznými městy Vysočiny. Náměšť navíc také leží na jejím východním okraji, což vede k poměrně unikátnímu prolínání kontinentálního panonského charakteru krajiny s kyselou a chudou Vysočinou. Zásadní vliv na vzhled města i jeho okolí má říční fenomén; strmý kaňon Oslavy hostí hlavně prudké suťové lesy a dubohábriny, na severozápad i fragmenty hadcových borů; některé z těchto společenstev zasahují téměř do středu města nebo tvoří přímo jeho dominanty, jako například prudká stráž pod zámekem. V samotné Náměšti pak řeka vytvořila různě rozsáhlé a elevované terasy, na kterých se rozkládají jednotlivé čtvrti Náměšti. Od severozápadu sem zasahuje částečně hadcová pastevní krajina tvořená soustavou (bývalých) pastevních remízů, dnes ostrůvků v rozsáhlých, scelečných polích. Nejvíce do centra zasahuje tato krajina na sídlišť v Příhoří. Samotné centrum města je bohužel čerstvě zrekonstruováno, nenacházejí se zde tedy žádná výrazná a zachovalá ruderální, na člověka vázaná společenstva, jejich absence však může být i artefakt nevhodného časování terénu (časné jaro).

Obecně se většina biologicky nevhodnějších částí krajiny nachází těsně za hranicemi města, nejvíce v severovýchodním a severozápadním cípu Náměšti.

6.5 Historický a urbanistický charakter lokality

Z architektonického hlediska je Náměšť nad Oslavou neobyčejně půvabné město s městskou památkovou zónou, obdařené výjimečným zámekem založeným v roce 1243. Terénní konstelace města je příhodná – založení na vyvýšeném meandru řeky Oslavy pod opevněným vrcholkem blízkého kopce odkazuje na přirozenou variantu klasického fortifikačního schématu.

Urbánní struktura je připravena na zahušťování, je nicméně otázka, zda je to v tomto případě vhodné či realistické. Ve městě se nachází řada významných památek – barokní most, špitál, kostel, kašna sv. Trojice, hrobka Haugwitzů, obora. Město má relativně velmi bohatý kulturní život, funguje zde celá řada kvalitních hudebních festivalů – Conventus Moraviae, Folkové prázdniny. **Hudba má v místě velkou tradici, pobýval zde například významný vídeňský skladatel Antonio Salieri.** Zámek svou velikostí a výstavností představuje významný reprezentační potenciál.

Jistá výlučnost města pramení i z blízkosti vojenského letiště, na jehož provoz byl život ve městě do značné míry navázán. Z infrastruktury sídliště a kvalitní občanské vybavenosti je patrné, že blízkost významné vojenské instituce položila základ určitému blahobytu, který je zřejmý dodnes. Naopak ukončení jeho provozu dnes představuje pravděpodobně největší zdroj nezaměstnanosti a nejistoty do budoucna. Zároveň se zde podle svědectví místních zachoval pocit obyvatel, že „o ně musí být shora postaráno“. Pozoruhodným fenoménem je areál bývalé továrny na koberce, který je adresátem celé řady evropských dotačních programů, má výrazné architektonické kvality a zatím je prázdný.



7 Jemnice

Jemnice je obec s pověřeným obecním úřadem, má kolem 4 200 obyvatel a leží v periferní oblasti na hranici tří krajů. Širší vztahy mezi obcemi nerespektují krajské hranice a spádovost často neodpovídá správním celkům. Jemnice tak tvoří centrum nejen pro „své“ obce na Vysočině, ale často i pro některé z Jihočeského či Jihomoravského kraje. Stejně tak Jemnice sice spadá pod ORP Moravské Budějovice, ale za určitými službami lidé dojíždějí do jihočeských Dačic. Určitou záštitu nad roztržitým územím nyní poskytuje MAS Jemnicko, které hraniční obce všech tří krajů sdružuje.

Svou roli v nedávném socio-ekonomickém vývoji hraje **blízkost rakouských hranic**. Hranice Sudet Jemnici minula jen těsně a za totality bylo území střeženo armádní posádkou a příhraniční stráží, což dalo městu vojenský charakter. Zpřístupnění hranic otevřelo možnosti mezinárodní spolupráce, rozšířil se trh práce i odbyt, ale reálně je vše „v plenkách“. Mentální i znalostní bariéry mezi obyvateli stále přetrvávají a výhod blízkosti Rakouska využívá jen velmi málo z nich.

Jemnice leží v oblasti, která s sebou nese všechny znaky periferality – malá hustota zalidnění, nedostatek pracovních příležitostí, vysoká nezaměstnanost, stárnoucí populace, vylidňování, nízká vzdělanost apod. Tyto problémy jsou nejznatelnější v menších okolních obcích, kde ekonomické zázemí chybí. Jemnice je na tom v porovnání se svým okolím velmi dobře. Vývoj populace i její věkové ukazatele jsou celkem solidní. Úbytek obyvatel je pozvolný a velmi mírný, jen stárnutí populace se bude projevovat stále intenzivněji. To se musí odrazit hlavně v posílení sociálních služeb a rozšířením jejich aktivit. Aby město zmírnilo pokles ekonomické produktivity, bude se muset zaměřit hlavně na mladé lidi, tak aby je udrželo, případně přilákalo do města. Základem je kvalitní a dostupná občanská vybavenost (především školy a školky), kvalit-

ní a levné bydlení, podpora začínajících podnikatelů, nabídka kulturního a sportovního využití apod.

Slabá ekonomika a nezaměstnanost patří k nejpalčivějším problémům Jemnicka. Jemnice samotná je na tom celkem dobře. Špatná dostupnost a malý trh práce sice neláká velké investory, ale ve městě se dlouhodobě daří malým a středním podnikům, které město podporuje. **Jak průmyslovým, tak zemědělským subjektům by pomohlo vytvoření platformy, kde by se mohly řešit společné problémy a možnosti vzdělání a rozvoje.** Vzhledem ke vzdáleným trhům by pomohla i společná vnější propagace místních produktů a firem, která by se kromě Česka mohla zaměřit i na Rakousko.



Jemnice – výhled od hradeb. Foto: Filip Kosek

7.1 Občanská vybavenost

Město provozuje **základní školu**, kterou navštěvuje cca 450 žáků, jejich počet se v poslední době snižuje, ale v brzké době dojde k jejich navýšení vlivem silnějších populačních ročníků. Škola má dlouhou tradici a svou úroveň se aktivně snaží zvyšovat, ať už jde o rozsáhlé mimoškolní aktivity ve spojení s Domem dětí a mládeže nebo o zapojení do evropských projektů. I z těchto důvodů je škola atraktivní nejen pro místní, ale i dojíždějící děti, které tvoří nemalý podíl na celkovém počtu žáků. Škola tak tvoří přirozené socio-edukativní centrum pro děti i rodiče z Jemnice i okolí. Její role tak v regionu přesahuje vzdělávací funkci a město by ji mělo podporovat především v mimoškolních aktivitách sdružujících děti i dospělé. Škola je významným prvkem, který v dětech podporuje sepětí s městem, potažmo regionem. Úroveň poskytovaného vzdělání i aktivního zapojování do mimoškolních aktivit je jedním z podstatných faktorů, které ovlivňují obyvatele při rozhodování o setrvání v regionu.

Podporu pro neziskovky a spolky

Obce v okolí Jemnice spojuje vzdálenost od jejich správních center a často tak i od poskytovaných sociálních, správních, vzdělávacích i zdravotnických institucí. Místní obyvatelé jsou často odkázáni na organizace spravované obcemi, jejichž rozpočet i rozsah je velmi omezený. Z tohoto důvodu je třeba **pomáhat místním neziskovým organizacím a spolkům, které často tyto funkce suplují, případně zkusit přilákat nové.** V rámci MAS Jemnicko by mohl působit **společný správce – fundraiser**, který by tyto organizace sdružoval, řešil jejich společné problémy, pomohl s propagací, usměrňoval jejich aktivity a navýšoval rozpočty pomocí dostupných dotačních zdrojů.

Podle demografického vývoje bude nadále přibývat starší populace, takže poptávka po sociálních službách pro seniory poroste. Posílit bude třeba hlavně terénní služby

a rozšířit i jejich činnosti o výpomoc s domácností nebo zahradou. Ve zdejších domech není výjimkou obsazenost pouze jednou osobou, což jsou často senioři, pro které je údržba domu velmi náročná. Poskytování služeb typu posekání zahrady, našťipání dřeva, odházení sněhu, umytí oken, apod. by mohlo být i za úplatu, čímž by se organizacím navýšil rozpočet. Podobnou pozici „obecního pomahače“ by mohlo zřídit i město pro VPP.

Dopravní nedostupnost, která je pro některé obce velkým problémem, v tomto případě nelze řešit obecním řidičem, protože vzdálenost do center poskytujících veškeré služby je příliš velká. Tuto možnost by mohly zvážit pouze obce v okolí, které by ji využívaly pro cestu do Jemnice.

Jemnice je jedním z nejdlehlých měst v kraji nejen od center, ale i od hlavních dopravních tahů. Městem a okolím procházejí silnice II. třídy, které ho napojují na okolní mikroregionální centra, problémy jsou jak s jejich stavem, tak i s údržbou. Donedávna tvořila plnohodnotnou alternativu železniční doprava, která byla bohužel zrušena pro svou nerentabilitu. Pro Jemnici jde o velkou ztrátu, protože se ještě umocnila odlehlost a izolovanost území. Kvalitní dopravní dostupnost je významným faktorem z mnoha hledisek. Místním obyvatelům rozšiřuje možnosti denního dojíždění, čímž se zvyšují možnosti vzdělání, zaměstnání i vyžití bez nutnosti emigrace. Často dochází k „psychologickému přiblížení“ území – přestože se čas dojížděky významně nezmění, lidé mají pocit menší izolovanosti. Pro potenciální investory a ekonomiku obce je dopravní dostupnost podstatná z hlediska dopravy materiálu či zboží a zvětšení pracovního trhu. Opětovné navázání spojení s Moravskými Budějovicemi by tedy mělo být jednou z hlavních priorit.

Zimní údržba silnic by se v Jemnici, ale hlavně i v okolních menších obcích mohla řešit ve spojení s místními zemědělskými družstvy. Pro zemědělce by mohlo jít o vítané navýšení práce v zimním období a obce bez technických služeb by nemusely řešit problémy se sjízdností silnic. Pokud by se spojilo víc obcí a oslovily jedno družstvo, které by mohlo požádat MAS o dotaci na zimní údržbové stroje, pak by šlo o oboustranně výhodnou spolupráci.

Otevření hranic v rámci schengenského prostoru napomáhá **větším vzbám na Rakousko**, nicméně jazykové, mentální i sociální bariéry bude ještě dlouho těžké překonat. Jinými slovy, Jemnice i okolí má možnost čerpat z blízkosti Rakouska, ale zatím se tak příliš neděje. Potenciál začíná u společného vzdělávání a interakce českých a rakouských dětí, přes rozšířený ekonomický i pracovní trh, až po neméně důležité měkké faktory ve formě navazování spolupráce při organizaci kulturních, sportovních či společenských akcí. **Česká i rakouská strana může využívat výhod přeshraničních projektů, které by pomohly i zlepšení prostupnosti hranic, což by omezilo periferní postavení obou regionů.**

Spolupráce není rozvinutá i z důvodu slabé informovanosti místních o jejích výhodách a možnostech. Ideální by bylo vytvořit centrum, kde by byly všechny informace dostupné a kam by se zájemci ze stran Česka nebo Rakouska mohli obracet. Nesmí však končit jen u informativního charakteru, jak se často stává, ale centrum musí hlavně aktivně vyhledávat možnosti ve spolupráci s rakouskou stranou – spolupráce, zaměstnání, vzdělání, partnerství apod.

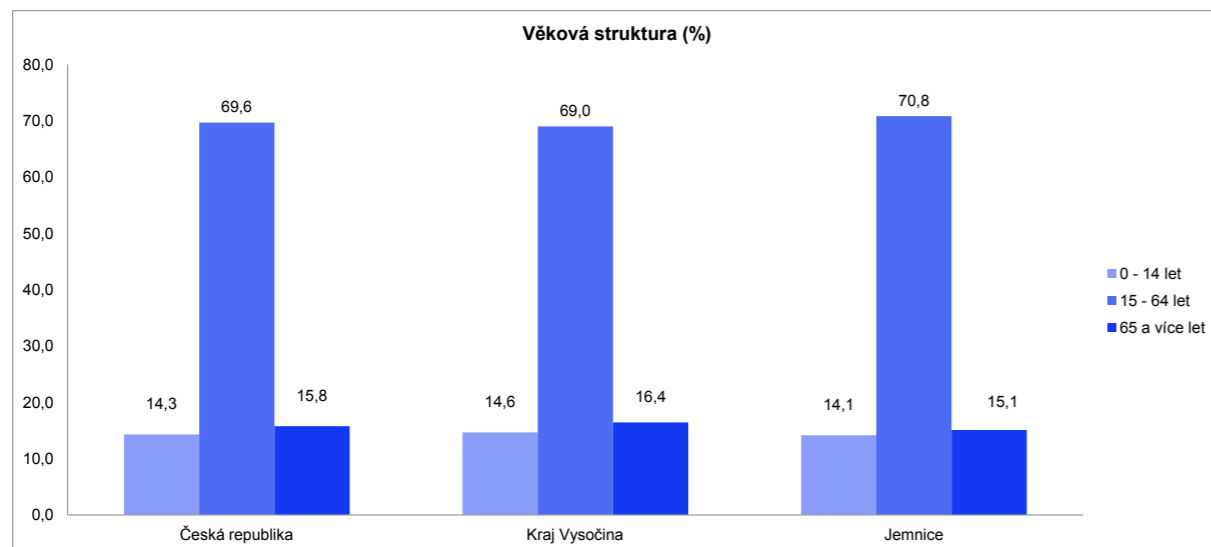
7.2 Strukturální charakteristiky populace

Jemnice leží v periferní oblasti poblíž rakouských hranic a daleko od větších měst. V jejím okolí převažují vesnice do 500 obyvatel, pro které je Jemnice přirozeným mikroregionálním centrem, pokrývajícím základní potřeby. I z toho důvodu **vybočuje z okolních sídel svým vývojem obyvatelstva.** Od počátku 20. století až doposud má vývoj rostoucí trend, který byl narušen hlavně v poválečném období. Ztráty mohly být výrazně vyšší, hranice Sudet Jemnici minula jen těsně. Poválečnému nárůstu napomohlo ustanovení Jemnice střediskovou obcí, kam se umísťovaly nové podniky, veřejná správa, vojenská posádka, příhraniční stráž atd. Řada lidí se za prací do Jemnice stěhovala často na úkor menších obcí v okolí, které obyvatelstvo postupně ztrácelo. Nárůst populace se zastavil až začátkem 90. let, kdy se naplno projevila periferní poloha Jemnice. Místní podniky často neustály kon-

kurenceschopné prostředí nebo nevhodnou privatizací. Řada obyvatel přišla o práci a problém s nezaměstnaností, který Jemnice měla již před válkou, se v tržním prostředí opět projevil. **Počet obyvatel od té doby stagnuje a v posledních pěti letech vlivem emigrace klesá.** V rámci širšího území si ale vede dobře. Okolní obce obyvatelstvo dlouhodobě ztrácí, především mladí lidé odcházejí do větších měst a území tak celkově stárne. Tento trend se projevuje i v Jemnici, jen je pozvolnější (viz graf). V současné době převažuje poproduktivní složka populace nad dětskou a v produktivní převažuje starší obyvatelstvo, které bude tuto nerovnováhu dále umocňovat. Přirozený přírůstek je stále ještě v kladných číslech (více lidí se narodí, než zemře), což je v rámci kraje i republiky celkem ojedinělé. Důvodem může být vyšší porodnost, kterou způsobují populačně silné ročníky, které jsou nyní ve fertilním věku.

Udržet mladé lidi v regionu

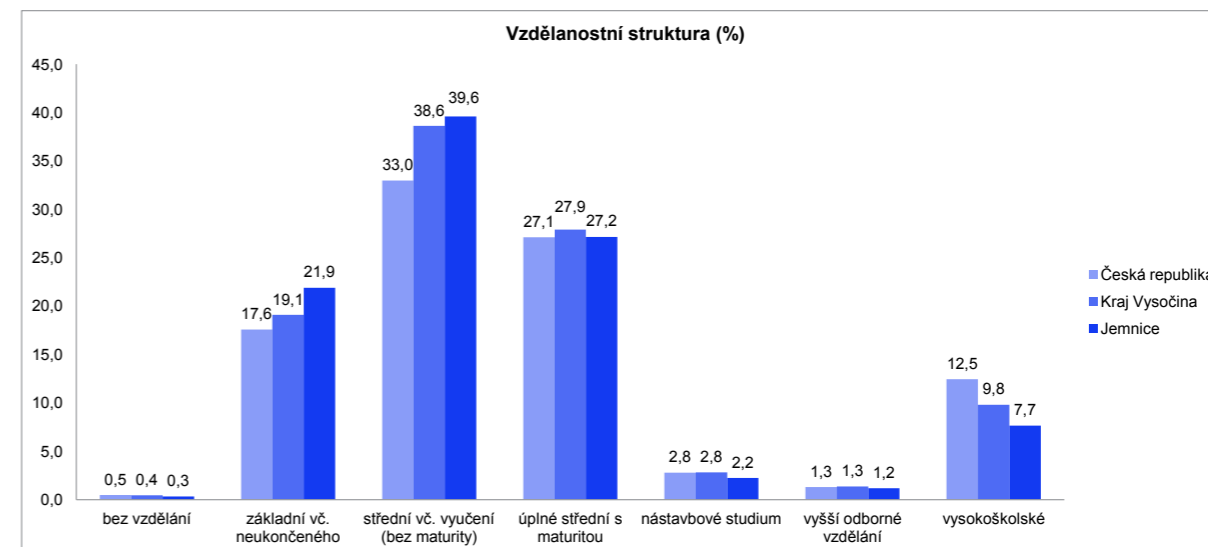
Ztrátu obyvatel v posledních letech tak způsobuje vysoká emigrace, kterou pozitivní přirozený přírůstek nedokáže tlumit. Se ztrátou a stárnutím obyvatel se potýká většina obcí v Česku (potažmo i většina Evropy). Je to jeden z rozvojevých problémů, kterému je třeba předcházet a připravit se na jeho dopady. Je nutné se zaměřit na mladé lidi a snažit se je udržet v regionu. Hlavní jsou samozřejmě dostupná pracovní místa, ale svou roli v jejich setrvání hraje i dostupná občanská vybavenost, kvalitní školství (MŠ, ZŠ, SŠ), nabídka a ceny nemovitostí a pozemků, podpora začínajících podnikatelů apod. Stárnutí obyvatelstva se bude muset odrazit především v dostupnosti a zaměření sociální i zdravotní péče. Nutné bude posílení terénních služeb a rozšíření jejich portfolia.



Zdroj: ČSÚ – SLDB 2011

Problémy se vzděláním jsou v periferních oblastech dvojího typu. Tyto oblasti často trpí nedostatkem kvalifikované pracovní síly, která je jedním z důležitých faktorů při rozhodování investora o vstupu na území. Na druhou stranu vzdělanější obyvatelstvo si hůře hledá v periferních oblastech uplatnění a často odchází za prací do větších měst, a jsou tak jedním z hlavních hybatelů emigrace. Odchodem těchto lidí město ztrácí i potenciální ekonomické i sociální hybatele, kteří své záměry budou realizovat jinde. Jemnice poskytuje předškolní a základní vzdělání pro své obyvatele a dojíždějící děti, kterých není málo. Jak již bylo zmíněno, základní vzdělání je solidně zajištěno místní základní školou, za vyššími stupni výuky musí studenti dojíždět mimo Jemnici. Mezi dostupná střediska středního a učňovského vzdělání patří Moravské Budějovice a Dačice, kam se studenti dostanou do 30 minut. Vzdálenější města s větší nabídkou škol jsou Třebíč, Telč případně i Znojmo, kam už je doprava komplikovanější a nelze tak dojíždět denně. Nabídka škol je tedy omezená. Moravské Budějovice nabízí gymnázium se střední odbornou školou a SŠ řemesel a služeb, Dačice mají tři instituce středního školství: SŠ technickou a obchodní, gymnázium a SOU zemědělské a služeb. **Pokud studenti chtějí jiné vzdělání, musejí se většinou za školou stěhovat, tím se opět narušují vazby s městem, klesá motivace absolventů se do Jemnice vracet a navyšují se ztráty mladého obyvatelstva. Vzdělanost obyvatelstva je v Jemnici v porovnání s kra-**

jem i ČR slabší, především v dosaženém vysokoškolském vzdělání (viz graf). Čtyřicet procent obyvatel má dokončené střední vzdělání bez maturity a nadprůměrně je zde zastoupené obyvatelstvo se základním vzděláním (více než pětina). Vzdělanostní struktura je sice slabší než celorepublikové trendy, ale celkem odpovídá městu podobné velikosti a navíc se v čase neustále zlepšuje. S rostoucí vzdělaností bude muset město paradoxně řešit i problém s nedostatečnými nabídkami práce pro kvalifikované lidi. Ve městě se celkem daří malým a středním podnikům, které primárně generují zaměstnanost pro manuální profese, nicméně v rámci managementu by našli uplatnění i vysokoškolsky vzdělaní lidé. **Město by mělo zmapovat současný stav generovaných pracovních pozic místními podnikateli a firmami, zároveň tak zjistit jejich společné problémy a překážky v podnikání. Informace by pak mohlo město využít pro bližší představení místní ekonomiky při jednání na regionální či krajské úrovni a zároveň více propagovat možnosti uplatnění v Jemnici mezi místními studenty.** Především pro žáky g. tříd by byly zajímavé i exkurze do firem. Pokud by zaměstnavatelé pocítovali nedostatek pracovních sil v určitém oboru či stupni vzdělání, mohli by si své zaměstnance „vychovat“. Mezi případné nástroje mohou patřit jak zmíněné exkurze, tak stipendijní systém, spolupráce se středními školami v okolí, zapojení firem do jejich praxí, případně otevření detašovaného pracoviště střední školy.

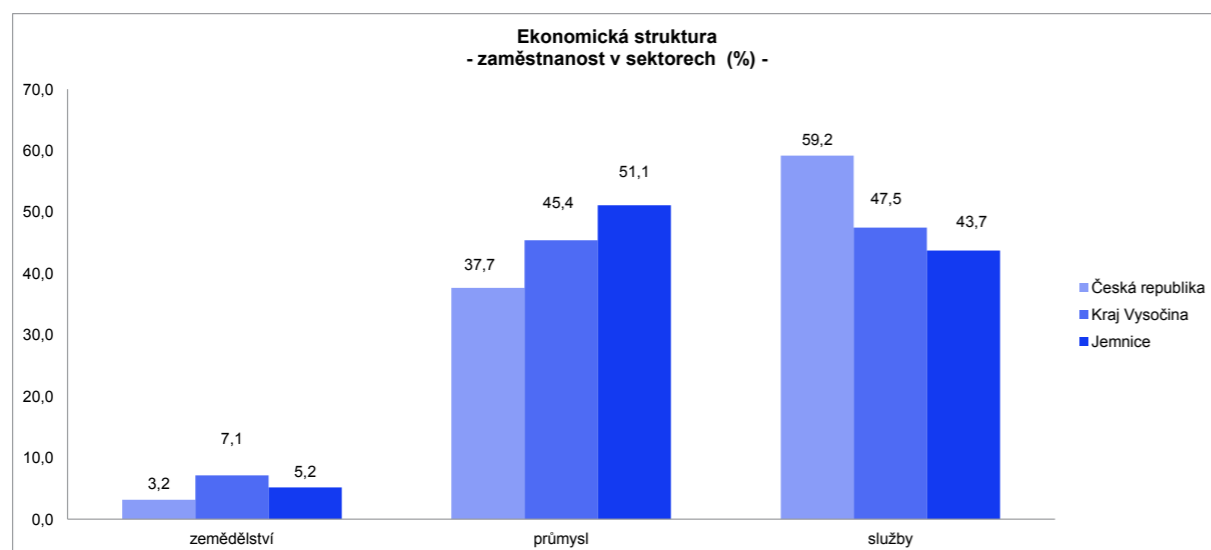


Zdroj: ČSÚ – SLDB 2011

Na ekonomické struktuře Jemnice se podepisuje fakt, že je přirozeným centrem periferní oblasti na rozhraní tří krajů. Její správní území i širší okolí vykazuje všechny problémy, které periferiální obnáší: malá hustota zalidnění, nedostatek pracovních příležitostí, vysoká nezaměstnanost, stárnoucí populace, vylidňování apod. Přestože ekonomická ani sociální situace není v Jemnici ideální, v rámci okolí i kraje si vede velmi dobře. Nezaměstnanost v rámci roku kolísá a nejvyšších hodnot vlivem sezónních prací dosahuje v zimě, ale v průměru se pohybuje kolem 8 %, což je na Vysočinu velmi solidní hodnota. **Ekonomika není nijak jednostranně zaměřena. Svou roli si zde stále drží zemědělství i průmysl, podíl služeb pomalu vzrůstá, ale za krajem i Českem zaostává (viz graf).** Zemědělství prošlo po revoluci výraznou vlastnickou i provozní proměnou. Intenzifikace a mechanizace výroby omezily nároky na lidskou práci a zemědělství v současné době zaměstnává méně než polovinu lidí ve srovnání s počátkem 90. let. Půda v okolí Jemnice je intenzivně obdělávaná, obce jsou méně zalesněné a mají vysoké zornění, což se projevuje i na slabší ekologické stabilitě území. Nad živočišnou výrobou výrazně převažuje rostlinná, z plodin převážně obiloviny. Některé z místních zemědělských podniků celkem úspěšně diverzifikovaly svou činnost a jsou tak dobrým příkladem pro ostatní. Problémem je velká cenová konkurence obchodních řetězců, které místní zemědělci nedokážou čelit. Pro větší podniky je jednou z cest

již zmiňovaná diverzifikace činností, kdy se kromě prvovýroby orientují i na provozování služeb, přidružené zemědělské činnosti, druhotné zpracování produktů. V některých zkoumaných lokalitách (v rámci Pracovních návyků) se jako účinná ukázala spolupráce s místními samosprávami – rozvážení obědů, úprava veřejných prostranství, zimní údržba komunikací apod. Menší rodinné farmy konkurenci snášejí ještě hůře, v jejich případě je lepší se zaměřit na produkty netradiční nebo s vyšší přidanou hodnotou. Cestou může být BIO, EKO případně snaha o získání regionální značky, výroba regionálního produktu (ani jedno na Jemnicku není) nebo zavedení netradičních plodin, případně chovu zvířete. Obecně živočišná produkce má svůj potenciál, hlavně v případě současného zavedení zpracovatelské výroby (jatká, masné a mléčné výrobky apod.). Společným problémem je vzdálenost od potenciálních trhů. Společná propagace nebo i distribuce směrem do Čech i Rakouska by mohla pomoci.

Průmysl má v Jemnici mimořádné postavení (viz graf). Velké průmyslové areály ani továrny zde nikdy nebyly, ale dlouhodobě se zde daří malým a středním podnikatelům, což je pro stabilitu ekonomiky města podobné velikosti velmi podstatné.



Zdroj: CŠÚ - SLDB 2011

Jemnice je ukázkou toho, že není nutné čekat na velkého investora, efektivnější je podporovat místní podnikatelské prostředí.

Velmi zastoupené je zde stavebnictví a zpracovatelské obory. Největším zaměstnavatelem je firma Motorpal, kde pracuje kolem tří set místních obyvatel. Známý zpracovatel čajů Jemča a firma Egston System Electronics mají kolem 100 zaměstnanců. Ekonomika tak není jednostranně zaměřena, což rozšiřuje místní rozvojové i pracovní možnosti. Stejně jako v případě zemědělců i zde by pomohlo řízení, které by řešilo společné problémy místních podnikatelů, stačil by jeden člověk, který by řešil komunikaci mezi nimi a městem, případně i krajem a školami. Nedostatek kvalifikované pracovní síly by se mohl řešit právě užší spoluprací mezi školami a podniky, které by mohly pomoci s lepším nastavením výuky pro praxi. Účast města v podpoře podnikání je celkem velká, mohla by se rozšířit o zavedení platformy pro setkávání místních podnikatelů. Řešily by se zde společné problémy, nastínily se možnosti spolupráce, mohla by se zavést společná vnější propagace, vzdělávací programy a školení, informace o dotačních možnostech apod.

Progresivita ekonomiky, která se mimo jiné měří i zastoupením terciéru (služeb), se na Jemnicku zlepšuje, ale stále se projevuje jen velmi slabě. Zaměstnanost ve službách je pod průměrem kraje i Česka. Na toto hrubé hodnocení je třeba se podívat se širší perspekti-

vou. V případě velikostně podobných měst se stejnou správní úrovní jakou má Jemnice, je práce ve službách nejvíce zastoupena místy ve veřejném sektoru (zaměstnanci města, vzdělávacích institucí, pošty, sociálních služeb apod.). Progresivní odvětví jako věda, výzkum, bankovníctví, informační a komunikační služby apod. potřebují větší zázemí a trh. Větší zastoupení služeb tedy v případě těchto měst vypovídá o nepříznivém stavu výrobních sektorů (zemědělství a průmyslu), které nejsou schopné generovat pracovní místa. V Jemnici je tedy podprůměrné zastoupení služeb spíše známkou výkonnosti zemědělství a průmyslu nežli slabé progresivity ekonomiky.

7.3 Charakter krajiny

Město leží na hranici České Kanady, Vysočiny a částečně i jižní Moravy. Charakter krajiny odpovídá průměru Vysočiny, s malou výjimkou nevýrazného hřbítka a údolíčka v lokalitě Na Stráži, jejíž podkladem jsou bazické vyvřeliny a rostou zde bohaté květnaté dubohabřiny.

Reliéf krajiny Jemnice je utvářen hlavně erozí říčky Želetavky: její kaňon vymezuje okraje vnitřního města a obsahuje také nejbohatší a nejvýznamnější úseky jemnické krajiny.

Velmi výrazným rysem města je rozsáhlý anglický park, obsahující několik cenných rybníků a velmi staré exempláře dubů, habrů a javorů.

Vyjma severního okraje Jemnice, kde na město navazuje přes zaniklou pastevní krajinu

hřbítek porostlý smrkovou kulturou, je zbytek okraje města tvořen táhlými řepkovými poli. Tato pole někde navazují náhle, na jižním okraji se ale nachází zajímavý travnatý okraj „zahrádkářského“ stříhu. To není na Vysočině příliš častý jev, mnohem charakterističtější je pro jižní Moravu.



Zajímavá místa. Zdroj: www.mapy.cz

1. Horní a Dolní park

Anglický park se starými stromy a cennými, pestrými kyselými trávníky; několik rybníčků s mělkým, bohatým litorálem.

2. Svah Želetavky pod Větrným kopcem

Částečně skalnatý, zarostlý svah říčky s vyhlídkovou plošinkou nad lomem; místy zbytky kyselých skalních stepí.

3. Pastevní krajina Na Předlísku

Mozaika zaniklých, teplomilných pastevních trávníků a expandujícího trnkového křoví; vzácněji i květnatá, sečená ovsíková louka.

4. Krajinný komplex Na Stráži

Pestré dubohabřiny okrajově panonského charakteru na bazických vulkanických výchozech, velmi pestrý reliéf: ostré hřbítky, částečně bezlesá niva potoka s podmáčenými loukami.

5. Remízek Háje u městského lesa

Hustá smrková kultura, ale reliéf je tvořen výraznými plužinami, místy slabé náznaky jedlin.

7.4 Historický a urbanistický charakter lokality

Jemnice je na první pohled jedinečným městem s bohatou historií, jež se promítá do její architektonické podoby. Při bližším ohledání zde však nenajdeme výrazné architektonické ikony, tak jako v jiných blízkých městech v okolí (Telč, Slavonice), ale nalezneme zde spíše velký počet kvalitních objektů. Jinými slovy, Jemnice po stránce architektonicko-urbanistické působí jako velmi vyrovnané městečko – nejsou zde žádné velké skvosty, ale ani žádné velké „omyly“, což je pro celkovou atmosféru města velmi podstatné.

Místo je již roku 1197 doloženo jako centrum provincie, samotný název Jemnice je odvozen od dolování. Dolování bylo zřejmě také impulsem ke vzniku centra (původní lokalitou je dnešní Podolí, část Jemnice, s románskou rotundou). Tereziánský katastr zaznamenává v okolí Jemnice velké množství zemědělské půdy, chovatelství zaměřené na chov ovcí a z řemesel významný podíl pivovarnictví a řeznictví. Mezi historicky významné potenciály patří stříbrné doly, které byly obnoveny v 16. století. Jedná se o zcela ojedinělý doklad rozvoje „malého“ hornictví od raného středověku po novověk. Druhým potenciálem je komplex francouzského a následně anglického parku na jihovýchod od zámku.

Velmi zajímavá je urbanistická figura Jemnice. Město má tři části se třemi kostely – centrum s náměstím, zámkem a kostelem sv. Stanislava; kostel sv. Víta, kde býval františkánský klášter a dnes je obklopen obytnými stavbami většího měřítka a kostel sv. Jakuba Většího, kde je zástavba spíše venkovského charakteru. Tato část Jemnice se nazývá Podolí a byla až do roku 1921 samostatnou částí. Další specifickou lokalitou jsou rodinné řeky rozprostírající se podél řeky Želetavky pod bývalou oborou a ostrohem centra města.

Je velkým otazníkem, zda se řádu Křižovníků s červeným srdcem podaří vytvořit ze zchátralého barokního zámku zamýšlené evropské vojenské a lázeňské rehabilitační centrum. V této souvislosti by se mohlo také podařit **znovuobnovit zašlou zámeckou oboru** jižně od zámeckých hradeb. Obora navazuje na funkční systém Dolního a Horního parku, její zkulturnování a především zprůchodnění až k bývalému židovskému hřbitovu v ulici Údolní by zajisté prospělo jak vojenským veteránům – lázeňským hostům, tak obyvatelům města. Směřování Jemnice ke klidnému, příjemnému, malebnému, leč trochu ospalému městu s velkým množstvím parkové zeleně se zdá vzhledem k jeho současnému charakteru a možnostem jako správná cesta.

Obnovit zámeckou oboru

Mluvíme-li zde o bývalé oboře nalézající se při jižní hraně centra, pak při severní hraně narazíme na místo minimálně stejných kvalit. Jedná se o **zástavbu na bývalých hradbách velmi drobného měřítka v ulici s příznačným názvem Horní valy s výhledem na panorama části Jemnice Podolí. Ačkoli jde o místo s mimořádným geniem loci, zdá se, že o něj nikdo nepečuje. Je zde prostor např. pro vznik promenády, případně kavárny nebo „občerstvení na hradbách s výhledem“.** Kolem historického jádra Jemnice by tak vznikla s nadsázkou řečeno „jemnická Ringstrasse“.



Seznam nalezených potenciálů dle specializací

8 Seznam nalezených potenciálů dle specializací

GB

Přírodní vědy

1. Peroutka

Čtvrť Zářečí (za potokem a řekou), čtvrť malých domků s vyšlapanými trávníky. Pestré místo, vydlážděné ulice.

Návrh:

Zachovat trávníčky a skalky, trávníčky zavlažovat dešťovou vodou. Trávníky zlepšují v létě klima v ulicích.

2. Prostranství odříznuté od krajiny vlakovou tratí

Plácek s barokní sochou s vyšlapanou loukou se spoustou odpadků. Plácek, kudy si lidé kráčí cestu.

Návrh:

Propojit s městem, vyčistit, zavedení pastvy.

3. Svatovítský hřeben

Začátek vápencového hřbítku, dříve holý, nyní osazený lesem. Najdeme zde staré vápencové lomy, z velké části osázené lesnickou kulturou. Centrální část lomu s lomovou stěnou je dodnes osídlena.

Návrh:

Odlesnění vápencových lůmků a malých těžebních stěn, pro udržení bezlesí pastva několika koz/ovcí; nabízí se také kiosky nebo hospoda s výhledem na město (který je odsud suverénně nejlepší).

4. Heřmanský kopec

Představuje v krajině nejvýraznější projev přílehlé panonie. Donedávna zanedbané místo.

Návrh:

Intenzivnější hospodaření (vhodná by byla pastva koz/ovcí apod.).

5. Palašinky

Lipový háj přiléhající k obchvatu, který vede k Moravským Budějovicím, bývalá parková zóna. Krajina navazuje na lužní charakter směrem k potoku.

Návrh:

Mělo by plnit funkci spojnice města a přilehlé lužní krajiny; pokusit se víc otevřít luhy proti proudu strouhy.

6. Pejskařská loučka

Při dolním okraji sídliště, okraj hadcového výchozu a zřejmě bývalé pole/pastvina.

Návrh:

Nabízí se zřízení kiosku nebo několika laviček s výhledem.

7. U Padrtova mlýna

Zaniklý, zarostlý remízek se zbytky panonské teplomilné flóry, základy domu a fragmenty zarostlé zahrady; nabízí se prořezání a propojení s dalšími remízky v okolí (z nichž některé jsou výrazně opanovány akátem).

Návrh:

Obnovení pastvy, peší propojení s okolními pastevními fragmenty.

8. Pramen a polorozpadlá studánka s pěšinkou

Vede prudkým suťovým lesem proti proudu Oslavy (celé údolí je mnohem méně navštěvované než jihovýchodní úsek toku od Náměšti dolů); skalní výchozy a rozpady, průhledy na hadcové bory.

Návrh:

Obnovení studánky, prodloužení cest proti proudu Oslavy.

9. Rozpadlá vápenka

Kousek od toku Oslavy. Vápenka s ocelovou skruží, v zarostlém jabloňovém sadu. Výrazné místo.

Návrh:

Asanace vápenky, její zvýraznění v kontextu Náměšti, nejvhodněji pomocí příbřežní promenády.

10. Historický pastevní remízek

Dnes hustě zarostlý náletovými dřevinami (janovcem metlatým, trnkou, smrkem, borovicí). Potenciální spojnice mezi zbytky panonské krajiny na Špilberku. Dnes z pastevního charakteru pahorku příliš nezbývá.

Návrh:

Obnovení pastvy, pěší propojení s okolními remízky.

11. Špilberk

Známa lokalita kontinentální teplomilné květeny); v okolí soustava bývalých pastevních remízků, které jsou součástí fragmentů staré pastevní krajiny, poničené nejvíce komunistickou kolektivizací. Populace konikleců kvete brzy na jaře a jde o velmi atraktivní, barevné a líbivé rostliny.

Návrh:

Propojit pěší cestou s centrem Náměšti.

Propojit Špilberk s centrem

AU

Architektura a urbanismus

12. Zámek Náměšť nad Oslavou

Renesanční zámek je jasným turistickým magnetem. Je nutné klást důraz na pořádání kulturních akcí, výstav a vůbec celkovou propagaci zámku směrem ven. Vytvořit úzkou spolupráci mezi zámek a městem. Na zámku funguje osvícený kastelán, který bude jistě ochotný spolupracovat.

Návrh:

Hodila by se zde funkce manažera, organizátora akcí, který by dále posílil různé možnosti využití zámku.

13. Rybník Rathan

Potenciální rekreační oblast s malebnou hospůdkou s názvem Rákosí.

Návrh:

Nutností je vyčištění rybníku od sinic (zjištění, od koho je rybník znečištěn) a konverze na rekreační oblast. Je nutné zajistit zastavení další kontaminace rybníka splavovanými hnojivy - konzultace s odborníkem, kontaktování hlavních znečišťovatelů. Možné zřízení plovárny a veřejné sauny.

14. Cesta kolem řeky Oslavy

Promenáda kolem řeky Oslavy je v jednom úseku od barokního mostu k vilové zástavbě plně funkční a jedná se o další velmi obytné místo.

Návrh:

Navrhujeme pokračovat v promenádě okolo průmyslového areálu až ke sportovištím. Zavést zde i pruh pro cyklisty, je z hlediska turistického potenciálu nezbytností.

15. „Ringstrasse“ Jemnice

Ulice na bývalých hradbách se zachovalou architekturou původních domků a s nezaměnitelnou atmosférou v těsné blízkosti centra - jemnické podzámčí. V místě, kde se ulice stáčí k městské bráně, se chodci z hradeb naskytne výhled do krajiny směrem na západ.

Návrh:

Vhodné místo pro kavárnu, restauraci nebo altán, zkrátka místo vhodné k pobytu ve veřejném prostoru a konání společenských akcí komornějšího charakteru.



„Ringstrasse“. Foto: Filip Kosek

16. Muzeum Jemča a muzeum slavnosti Barchan

Slavnosti Barchan, jakožto jeden z devíti nemateriálních statků tradiční lidové kultury České republiky, by si zasloužil výrazně lepší expozici, než jaké se mu dostává v jeho současné podobě. Stejně tak expozice značky Jemča skýtá velký potenciál, který ale současná expozice nerozvíjí.

Návrh:

Obě expozice nalézající se ve stejném objektu tak nepřispívají k návštěvnické atraktivitě města, je zde ale pro to rozhodně prostor.



Muzeum Jemča – expozice. Foto: Filip Kosek

17. Zámecká obora

Bývalá zámecká obora, dnes zarostlá a v jednom úseku dokonce zastavěná by si zasloužila obnovení a propojení s ulicí Údolní.

Návrh:

Velkorysý založení obory je dodnes patrné a obnova by nemusela být finančně náročná. Navázalo by se tak na Horní a Dolní park a došlo by k zprůchodnění oblasti až do ulice Údolní.



Obora. Foto: Filip Kosek

Potenciál muzejních expozic

SA Sociální antropologie

18. Občanské sdružení Vrátko (Sociální podnik)

Sdružení Vrátko pomáhá osobám se zdravotním postižením k začlenění do společnosti především vytvářením chráněných pracovních míst a tím tedy možností získat pracovní příležitost. Provozovny, které vybudovalo za 8 let činnosti, jsou velmi různorodé. Mají kavárnu, charitativní obchod - bazárek, výtvarnou a tkalcovskou dílnu, prodejnu koření, květinářství, tři trafiky a dvě studia na manikúru a pedikúru, provozují šatnu na místní poliklinice. Díky tomuto rozsahu činností jsou schopni pracovat s lidmi s různými hendikepami a zařadit je podle jejich možností a schopností na pracovní místo.

Mezi zaměstnanci panuje soudržnost spojená s vizí rozvoje portfolia udržitelných služeb. Asistenti postižených včetně vedení pobírají zaručené mzdy. Celkem je nyní ve Vrátkách zaměstnáno 42 hendikepovaných lidí, většina pracuje 4 hodiny denně, část 6 hodin. O zaměstnance v deseti provozovnách se stará 6 až 10 zdravých zaměstnanců, kteří ale mají většinou pouze poloviční úvazek, tito zaměstnanci jsou většinou placeni z projektových mezd ESF. Pracují tedy často nad rámec svých smluv a povinností. Ve sdružení dále pracují zdravé osoby na VPP – osoby dlouhodobě nezaměstnané nebo třeba matky, pečující o hendikepované děti. Tato místa jsou většinou podpořena evropskými projekty a na ně vázanými dotacemi, jinak by nebyla udržitelná.

Vznik, historie a současnost Vrátek je úzce vázána na paní Palátovou, zakladatelku sdružení. Dříve podnikala jako OSVČ v maloobchodě s dárkovými předměty a výrobky českých řemeslníků. Postupem času ohluchla a hledala možnosti dalšího uplatnění. Absolvovala requalifikační kurzy pro zdravotně postižené, ale díky nim pracovní místo nezískala: „Brzy jsem pochopila, že když se o sebe nepostaráme my sami, tak se o nás nepostará nikdo.“ Jak sama říká, začala sociálně podnikat v době, kdy se o tom jako o sociálním podnikání ještě nemluvilo. Prostě využila svých dosavadních zkušeností z podnikání. „Velmi mi v začátku pomohla školení, která pořádal Svaz českomoravských výrobních družstev v rámci projektu Společenství EQUAL. To byl projekt zaměřený na vznik nových družstevních aktivit. Semináře a všechny aktivity byly velmi praktické a přínosné. Zde jsem načerpala informace o příspěvcích na zaměstnávání osob zdravotně postižených (OZP). Družstva dříve zaměstnávala hodně hendikepovaných lidí.“

„Drábkova reforma potrestala ty poctivé zaměstnavatele. Ty, kteří pracují s lidmi, pro které je chráněná dílna možným startem do života nebo jedinou možnou formou zaměstnání. Nebýt toho, že se nám podařilo získat dva evropské projekty, ze kterých zaplatíme asistenty, tak si myslím, že bychom toho dneska měli polovic,“ vysvětlila Palátová. Tím současně vyjádřila i hlavní potřebu, která brání rozvoji práce s hendikepovanými osobami.

„Pracujeme s lidmi, kteří potřebují podporu při pracovních činnostech nebo aspoň častý dohled. Stále hledáme zdroje na podporu této činnosti. Máme velký problém zaplatit lidi, kteří se zdravotně postiženými pracují a začínají je.“

Pracujeme s lidmi, kteří potřebují podporu

Podle zákona o zaměstnanosti mají nárok na asistenci OZP ve výši tisíc korun za měsíc na osobu. Palátová nám říká, že na příkladu Kavárny Vrátko lze vysvětlit nedostatečnost podpory na pracovní asistenty: v letní sezóně, kdy mají na provozovně 10 hendikepovaných zaměstnanců a otevřeno sedm dní v týdnu po

celý den, dostanou na jednoho asistenta na měsíc deset tisíc korun super hrubé mzdy, což je absolutně nedostačující. Navíc zákon říká, že v prvním roce vzniku místa nemají ani na příspěvek na asistenci nárok. „Místo, aby to bylo opačně, tak je to nesmyslně nastavené tak, že až prokážete, že ho jste schopný zaměstnat, příspěvek dostanete. Přeci ti lidé potřebují podporu hlavně v počátku vzniku místa! Ta by měla být v prvním roce dvojnásobná a ne nulová!“ zhodnotila Palátová. „My musíme také vydělávat na provozní náklady a na část mezd zaměstnanců. Bez asistenta to nemůže fungovat. No a to bychom měli vydělávat i na rozvoj firmy a obnovu techniky a materiálu. Prostě jako v klasické firmě.“

Bez asistenta to nefunguje

Zkušenosti se zaměstnáváním dlouhodobě nezaměstnaných mají ve sdružení Vrátko bohaté: „Víte, o většinu těchto lidí se musíte starat jako o děti, s tím já mám dlouholeté zkušenosti,“ uvedla Palátová. Navíc vždy hledají člověka, který k má k této práci vřelý vztah a musí zapadnout do jejich „komunity“. Tím se dostávají k lidem, kteří do firmy přijdou z projektů podobných tomuto. „Pokud hledáte pro člověka, který nemá žádné pracovní návyky a ani moc chuť pracovat, uplatnění v organizaci jako jsme my, tak prostě zkoušíme co s ním, co ho baví, zjišťujeme, co umí... Ale pokud odvede minimum práce, je jeho mzda nefér ke mzdám našich hendikepovaných zaměstnanců. Tito lidé z projektu mají větší mzdy než naši stálí zaměstnanci. Jejich mzda pak neodpovídá výkonu. Naši zaměstnanci se dozví, že pracují za vyšší mzdy a my pak vysvětlujeme, že tak je to nastavené z projektu. Oni ale vidí, že tito jejich dočasní kolegové pracují na půl plynu za dvojnásobnou mzdu, než mají oni. Dále je velký problém sebejistota těch lidí z projektu, že je přeci nevyhodíme, když na ně máme příspěvek. Stává se nám to i u VPP, protože jim to tak je podáno na úřadě práce. Oni si vlastně myslí, že my je musíme na tom místě udržet, protože na ně bereme dotace. Vůbec neřeší svůj vlastní pracovní

výkon!“ říká současná předsedkyně sdružení slečna Rybníčková. Ta nám dále potvrdila, že někteří dlouhodobě nezaměstnaní nedokáží pracovat bez stálého dozoru anebo potřebují zkrácené pracovní úvazky. Často se potřebují také naučit dobrému chování k hendikepovaným lidem, se kterými přicházejí během práce do styku. Neumí se k nim chovat s úctou a respektem. Takže potřebují často větší podporu než hendikepovaní zaměstnanci. A jak je to se ziskem v sociálním podnikání, to nám přiblížila zakladatelka sdružení:

„O finanční ziskovosti projektu nemůže být řeč a většinou jsme rádi, když se dostaneme – jak já tomu říkám – na kladnou nulu. Naše tržby z provozu a zisky z dalších aktivit pokrývají všechny režie. Spolu s příspěvkem na mzdu od ÚP tedy pokryjeme náklady provozu a mezd. Mimo finanční zisk je zde ale další důležitý pohled. 40 lidí díky naší organizaci opravdu pracuje a tím má jejich život náplň a v očích okolí získali určitý kredit. Nečerpají dávky a nejsou závislí na mlodarech rodiny – jsou rovnocennými partnery a díky svojí práci získali i nové sociální vazby a žijí tak bohatší život. A to je k nezaplacení! Když se ohlédnu za osmi lety naší činnosti v zaměstnávání hendikepovaných, vidím výsledky. Dobré jsou hlavně díky nasazení našeho týmu. Stát stále mění podmínky a to nám naši práci ztěžuje. Navíc naše připomínky nikdo neposlouchá. Systém dotací pro OZP a poskytování náhradního plnění potřebuje změnu. Je potřeba více tranzitních pracovišť, kam mohou nastoupit na určitou dobu i zdraví lidé, kteří potřebují aktivizaci – to byla cílová skupina vašeho projektu. I tito zdraví potřebují často podporu, protože u nich hendikep vznikl sociálním odloučením. Když někdo dlouho nic nedělá, stává se to pro něho normálním a jen těžce se znovu zapojuje. A v tom mohou sociální firmy za určitých podmínek pomoci.“

19. Kavárna a rodinné centrum Archa v Moravských Budějovicích – vize soukromé školy a vícegeneračního centra

Kavárnu v Moravských Budějovicích si otevřel mladý pár a zacílil ji na setkávání rodin s dětmi nebo mladých maminek s dětmi. Věřící pár velmi citlivě vnímá sociální dopady nezaměstnanosti a dle jejich slov i rostoucí apatii místních. Kavárna vznikla na základě potřeby prostoru pro rodiny s dětmi v centru města, ve kterém doposud nikde nebyl ani dětský koutek. Zprvu tak řešili hlavně vlastní potřebu. Zároveň jim chyběl kontakt s lidmi. Považují za nutné identifikovat místní potřeby a hledat na ně odpovědi. Hodně místních lidí dle nich v souvislosti s nezaměstnaností ztratilo víru ve vlastní hodnotu a hledá vlastní identitu. Kavárna si získala přízeň zejména maminek na mateřské, z nichž mnohé jsou ve velmi složitých situacích. „Lidem si stačí popovídat a ví, že někam patří,“ řekl majitel kavárny, který pracuje jako učitel na základní škole a současně jako metodik prevence. Jediné, co podle něho může přinést pozitivní změnu, je vzdělávání. V tomto směru vycházejí z učení Moravských bratří (v Kralicích u Náměšti nad Oslavou je památník Bible Kralické, o jejíž propagaci se majitel rovněž zasazuje), na které chtějí v mnohém navázat, a dá se říci, že tato církev může být důležitým kamenem v mozaice jejich identity. „Víte, jak zjišťoval potřeby místních Karel Starší ze Žerotína? Postavil se před zástup lidí a trpělivě naslouchal jejich problémům,“ odkázal kavárník.

V průběhu několika dalších setkání krystalizovala myšlenka na otevření školky nebo školy nového typu, na níž by byl využit prostor nad kavárnou. Sami si udělali mezi matkami ve městě průzkum, přičemž velká část dotazovaných se k možnostem umístění svých dětí do takového zařízení vyjádřila kladně. Zatím stále fungují jako kavárna a rodinné centrum na základě fyzické osoby, ale usilují o vytvoření neziskovky/spolku. Nejen díky tomu, že pro neziskovku se otevírají lepší možnosti čerpání dotací, ale i proto, že realizace školy pod fyzickou osobou může ostatním zavánět pouze byznysem. Aktuální překážkou je podle nich to, že zřízení spolku dnes díky malé chybě v zákoně stojí nemalé peníze. Čekají tak, až se chyba odstraní. Současně hledají partu lidí, která by se se spolkem identifikovala a aktivně se do něj zapojila. Na základě spolku/neziskovky pak chtějí realizovat školu s přípravkou pro děti. Návštěvnost kavárny se zvyšuje a povědomí o ní roste i u seniorů, k nimž směřuje řada aktivit. Prostor pro školu by tak mohl v odpoledních hodinách fungovat jako vícegenerační centrum. Škola samotná by se týkala zatím pouze prvního stupně a ve formě jednotřídky by se zaměřovala na rozvoj jednotlivce a jeho kreativitu. Plány jsou takové, že otevřít by chtěli v září 2016.

Prostor pro setkávání

9.

Případová studie –
Alternativní formy zemědělské
produkce na Třebíčsku ve
vztahu k místnímu rozvoji
a současné podobě venkova

Jan Cihlář

9 Případová studie – Alternativní formy zemědělské produkce na Třebíčsku ve vztahu k místnímu rozvoji a současné podobě venkova

Jedním z potenciálů pro vznik pracovních míst zmiňovaný napříč regionem je návrat k živočišné výrobě, která dlouhodobě stagnovala. Navzdory narůstající mechanizaci a tím i poklesu významu lidské práce v této oblasti v kombinaci s a dotačními mechanismy, směřujícími zemědělce do výdělečnějších odvětví, se objevují hospodáři, kteří začínají s chovem zvířat v malém měřítku.

Cílem této části studie není předložení ucelené analýzy současného stavu zemědělství na Třebíčsku ve vztahu k zaměstnávání a tvorbě pracovních míst, ale přiblížení aktérského pohledu malých hospodářů, kteří v rámci ideje udržitelného a ekologického zemědělství rozvíjejí životaschopné formy podnikání. Tyto aktivity jsou často rámovány světónázory, v nichž jsou zahrnuty otázky regionálního rozvoje, lokální ekonomiky, údržby krajiny, vztahu ke zvířatům a podobě současného venkova. Na základě hloubkových rozhovorů se 4 zemědělci provozujícími tato malá hospodářství se silně ekologickým přesahem bych rád přiblížil jejich motivace, vize rozvoje venkova, představy o podobě současného venkova, stejně tak jako bariéry, kterým ve svém konání čelí. Rád bych se též dotkl možností zaměstnávání v rámci jejich způsobů zemědělské produkce. Pro porozumění těmto aktérských výpovědím v kontextu a mnohdy i v kontrastu jsem vedl též rozhovory s majitelkou větší kozí farmy, mladým zemědělcem obhospodařujícím 160 hektarů půdy a jedním ředitelem velkého družstva. Otázkám, které se týkaly zemědělství, jsem se nevyhнул ani v rámci rozhovorů s mnoha starosty obcí, což pramení i z toho, že Třebíčsko je historicky silně zemědělskou oblastí.

Cesta z města

Napříč celou lokalitou byl v průběhu mého působení zdůrazňován odliv mladých lidí do větších měst a postupné stárnutí venkova. Setkal jsem se však i s opačným migračním proudem – byť ve srovnání s odlivem do měst zanedbatelným, který lze charakterizovat názvem filmu Tomáše Vorla „Cesta z města.“ Představitelé tohoto migračního proudu z města na venkov lze označit i jako neorurály, kteří jsou ve zkratce charakterističtí tím, že přišli na venkov hledající alternativu k velkoměstskému a konzumnímu způsobu života. Tito povětšinou vysokoškoláci z města (v našem případě hraje prim Brno) se někdy úspěšně realizují například v produkci sýra a dalších ekologických produktů, přičemž hlavním odbytištěm je jim opět velké město, kam někteří z nich stále vyjíždějí za prací. Místními bývají s ohledem na svůj způsob produkce někdy označováni například za „kozičkáře“. „*Neorurál jo? Tak to je vlastně dobře, protože ta vesnice by pomalu zanikala. Spousta chytrých lidí chodí pryč, a tohle je protiproud, byť hodně slabý. To jsou ti, co do budoucna mají vize. Ostatní se tam narodili a jejich vize je jenom co nejrychleji utéct. Rádi bychom, aby si lidé vztah k regionu udrželi a neodcházeli,*“ reagoval na kategorii, do které jsem ho zařadil, jeden z ekologických zemědělců, který se zabývá i edukativní činností.

Slepice vs. zámková dlažba – představy o venkově

Představy o životě na venkově těchto “nově” přichozích o životě na venkově bývají velmi kontrastní s představami rodáků, kteří často naopak akcentují absenci městských výhod. „Už několikrát jsem dostal vynadáno za to, že mi slepice běhají po návsi. Mně se to líbí, ale oni chtějí čisté chodníky ze zámkové dlažby a muškáty v oknech,“ uvedl na adresu usedlíků jeden ze zpovídaných malohospodářů, který se před lety přestěhoval z Brna do obce čítající bezmála sto obyvatel. „Dost často mívám pocit, že i na té malinkaté dědině se to měšťáctví nastěhovalo do hlav lidí. Zbavili se pozemků, dali je do družstva, nemají s tím žádnou práci, takže si pěstují trávníčky, plevel dusí rundupem a vytaňují sedmikrásky, aby jim to nekazily. Teď ty lidi z města, kteří jsou jím přesycení, najednou zjistí, že si nemohou pořádně ani žádné zvíře, protože to bečí, kokrhá a slétají se na něj mouchy. Ten selský rozum by měl na venkově v hlavách zůstat,“ uvedla majitelka menšího zemědělství hospodářící na cca 20 hektarech. Všichni čtyři zpovídaní malozemědělci, kteří se na vesnici přistěhovali z města, sdílí obdobnou zkušenost z počátků svého hospodaření. Shodují se na tom, že byli za blázny. „Vrstevníci nebo lidé v produktivním věku nechápou, jak může mladý člověk běhat po poli s motykou,“ uvedla jedna z dotazovaných informátorka s tím, že naopak u starších lidí někdy vzbuzuje obdiv, protože mají “tradiční” (tradiční dle informátorky) formy zemědělství lépe zažitě. Zde vyvstává paradox, který spočívá v tom, že staré formy zemědělství jsou na venkov přinášeny lidmi z měst a místní je považují spíše za exotické. Způsob tohoto hospodaření vyvolává často úsměv u zemědělců, kteří půdu zdědili a svá hospodářství mají plně mechanizovaná.

Dotace a vztah k půdě

Na základě rozhovorů lze z pohledu aktérů klasifikovat místní zemědělce na ty 1) malé – hospodářící na malých výměrách v desítkách hektarů, 2) střední – dědící grunty a hospodářící na půdě okolo sta i více hektarů a 3) velké agropodniky nebo družstva, která mají hektarů až tisíce.

„Domorodí“ zemědělci dědící polnosti a grunty z generace na generaci většinou výhodně využívají vypsání dotací na specifické plodiny nebo obhospodařování luk zejména díky větší výměře jejich půdy. Jejich vztah k půdě je nicméně na základě generační výměny a příbuzenství velmi silný a bývá i hlavním zdrojem jejich identity. Dotace na výměru a plodiny jsou rovněž určujícím prvkem pro způsob hospodaření na půdě velkých družstev či agropodniků.

Naopak nově začínající zemědělci mají pozici výrazně ztíženou. Dostat se k vhodné půdě pro ně není snadné. Většina půdy je pronajata většími agropodniky a tyto nájemní smlouvy mívají velmi dlouhé výpovědní lhůty. Tento problém byl v průběhu výzkumu zdůrazňován všemi čtyřmi zpovídanými maloproducenty. Ti ho současně považují za hlavní limitující faktor rozvoje jejich hospodaření. „S místníma jezeďákama jsme už na ostří nože tak, že spolu nemluvíme. I takové ústupky, které byly na začátku běžné – tady můžete projít, až se to poseče, tak si to paste – už nejsou možné. Čekáme, že na konci roku nám i ostatní pozemky vrátí. Do té doby nemůžeme podnikat nic dalšího. A jsou to naše vlastní pozemky, což je úplně úchylný,“ přiblížil jeden z informátorů situaci vycházející z toho, že koupili pozemky a několik let čekali, než je budou moci používat díky dodatku o výpovědní lhůtě ve smlouvě. „Myslím, že když tam je například cesta, tak ten pozemek vydají hned, ale cukají se, kroutí se, zvláště teď, když je další dotační titul na dalších pět let. Protože když jim nevyjde výměra na nějaká procenta, tak by ty dotace museli vrátit. To je právě ta závislost, která ty zemědělce zotročuje. Všichni říkají, že to dělají kvůli penězům, ale to není žádná svoboda. Stát nebo Unie nám nějaký peníze dá, ale je to svázáno takovými povinnostmi, že pak člověk pro samé papírování nemá čas na něco pořádného,“ uvedla jiná maloproducentka.

Poptávka po produktech farem roste

Z pohledu zpovídaných malozemědělců tak dotace křiví trh, mají neblahý vliv na krajinu a půdu obecně. „Chápu dotaci, když je ekologická – meze, remízy, diverzita – ale ať to není na ornou půdu. Ti lidé jí huntujou a ještě za to dostávají prachy. Pak se rozorávají meze, pěstuje se kukuřice pro bioplynky atd.,“ dovysvětlil svůj pohled na věc jeden ze zpovídaných. Zde je záhodno uvést, že kritický postoj k dotacím zastávali často i větší zemědělci, kteří je čerpají a jsou na nich víceméně závislí. Mnozí z nich se sami snaží půdu tzv. nehuntovat a chovat se k ní v rámci možností šetrně. Navíc dotační politika ovlivňuje i možnost rozvoje lokálních malo-producentů. Přitom ale poptávka po produktech malých zemědělství, dnes často označovaných jako farmy, narůstá. Ekoturismus a podobné aktivity byly často skloňovány v rozhovorech se starosty a starostkami obcí jako možný potenciál rozvoje venkova a zaměstnanosti na Třebíčsku. Právě kvůli díky dotačním mechanismům je, dle zpovídaných, ochota vrhnout se do takového podnikání malá. „Asi by stát chtěl, aby se malá hospodářství obnovila. Prostě jsou potřeba lidé, kteří se vykašlou na dotace, a buď mají vedlejší příjem, nebo to tak nějak začnou plichtit, ale otázka je, co na to řekne kontrola a těch je dost a dost chytřejch. I když je to malé hospodářství se spoustou odběratelů, je zde spousta překážek ve formě předpisů a nařízení – není schválená porážka, není schválený provoz, všechno se dělá, aby se o tom nemluvalo, ale lidi to chtějí a my nemáme možnost a prostředky, aby nám schválili provoz se všemi náležitostmi. Navíc mi pak z venkovského stavení udělají normální fabriku, když splním ty předpisy všechny,“ shrnula hospodářka.

Vztahy na vsi a jejich vliv na lokální ekonomiku

Výše uvedené shrnutí aktérských výpovědí poukazuje na to, že současný venkov nelze vnímat staticky. Je zřejmé, že jeho podoba je velmi dynamicky formována různými představami, ekonomickými, historickými a sociálními proudy. Dané obce jsou pak průsečíky těchto vlivů, které formují i místní vztahy. Ty se od vesnice k vesnici liší, což je patrné i na Třebíčsku. Z výzkumu vyplynulo, že tyto vztahy mohou velmi silně ovlivňovat místní ekonomiku a její rozvoj.

Na venkově převládají stále silné příbuzenské vazby a příbuzenství je jedním ze základních kamenů venkovské identity, což se projevilo zejména v rozhovorech se soukromými zemědělci, kteří dědí půdu po předcích. Soudržnost v rámci rodiny však nemusí implikovat soudržnost v rámci obce. Z některých rozhovorů vyplynulo – aniž bych se na to přímo ptal – že sousedské vztahy v daném místě skřípou. „Kdyby tady fungovala vendeta, obec už by byla vylidněná,“ sdělil například jeden z místních aktérů s vysvětlením, že v současnosti hraje hlavní roli závist a nepřejícnost vůči aktivním a podnikavým obyvatelům. „Lidi jsou sice navenek slušní, ale jsou tady spory, které zmizí až tak za dvě generace,“ uvedla další obyvatelka informátorka z malé 300 členné obce, která za jablko sváru považuje rozpad družstva. Družstvo podle ní za svoji existenci zúročilo původní (byť mnohdy nedobrovolný) vklad ve formě převzatých polností, ale v družstvu pracovali dlouhá léta i lidé, kteří dříve pozemky neměli a ti po rozpadu nedostali údajně nic, což jim vadilo.

„Na těch dědinách existují staré křivdy. Starší lidé mají v sobě i to, že když někdo podniká, je většinou špatnej, protože vykořisťuje ty, co nepodnikají a ty dravá go. léta tomu moc nepomohly. Někdo vylítl strašně nahoru a ne vždy legálně, takže to není přirozený vývoj. Všude v západní Evropě to šlo pomalu a rodinné farmy se pomalu rozrůstaly a vznikaly a zanikaly. Tak u nás to bylo tak, že: Bum, všechno sebrat, pak hned bum, všechno vrátit, kuponová privatizace atd. Takže to nebylo nic přirozeného a ta posttotalitní vesnice je na tom pořád ještě bídně,“ zamyslel se jeden z producentů syra, původem z Brna.

Zdravý selský rozum

Jeho zmínka o 90. letech může také korelovat s poznatky norské sociální antropoložky Haldis Haukanes, která se v knize Velká drama – obyčejné životy zabývala postkomunistickou zkušeností českého venkova. Dle ní měla klausovská liberálně tržní rétorika velký podíl na stereotypizaci lidí schopných a neschopných, což místní vztahy mohlo negativně ovlivnit. „Na přehledu rétoriky uplatňované v první fázi ekonomické transformace je zřejmé, že rychlá privatizace české ekonomiky na počátku 90 let byla doprovázena mohutnou argumentací, že liberálně – tržní ekonomika představuje jedinou možnost, jak řešit problémy země, a jedinou přirozenou formou ekonomiky vůbec... V souvislostech české postkomunistické ekonomiky získávají tato dogmata rozlišovací význam. Je to způsobeno tím, že jsou v ostrém kontrastu k tomu, co bylo dříve. Proto posloužila k rozdělení lidí do dvou kategorií: na ty, kdo budou úspěšní a kdo ne. Do kategorie úspěšných patří ti, kteří se učí, jak žít s nejistotou tržních podmínek, kteří dávají najevo osobní iniciativu, jsou příčinní a pracovití. Do druhé kategorie patří líní, ti, kterým zůstalo „staré myšlení“, kteří nedokážou porozumět novému řádu věcí, lidé bez iniciativy, kteří nedokážou převzít odpovědnost za sebe samé. V tomto světě stereotypních myšlenek byli lidé žijící na venkově často řazeni do druhé kategorie.“ (Haldis Haukanes: Velká drama – obyčejné životy, SLON, Praha 2004)

provázanosti však není vlastní pouze zpovídaným neorurálům, jejichž názory často formují i spřízněné ekologické a ekonomické instituty sídlící v Brně. Příklad ekonomicky provázaných služeb, kdy se s rozmachem jedné může významně posílit druhá, poskytl například i předseda velkého družstva. V malé obci se dvěma sty obyvatel usiloval coby starosta o udržení obchůdku s potravinami. Absence větší kupní síly držela výnosy prodejny na hranici udržitelnosti, a její nájemci vždy po čase skončili. V momentě, kdy starosta podpořil vznik šicí dílny v prostorách obecního úřadu, a deset žen z obce si šitím přivydělalo, kupní síla vzrostla a obchod se udržel.

Zemědělství maloproducenti jsou však stále závislí na větších městech. „Nechci skončit tak, abych vozil všechno jenom do Brna... protože pak je to sice místní produkce, ale díky odběratelům v Praze a Brně se to tak předraží, že si to místní nekoupí už vůbec. My jsme na tu místní ekonomiku trochu ujetí. Oni k tomu ty lidi taky dospějí, ale dospějí k tomu z nutnosti, kdežto my to děláme ještě z pocitu, že tak je to správně,“ dovolil si malou prognózu jeden z aktérů.

Zemědělství a zaměstnávání

„My a zaměstnávání? To příliš dohromady nejde. Myslím si, že zaměstnanost se zvýší tím, že si lidé budou sami ty drobná hospodářství zakládat. U nás to uživí jednoho člověka, až ve chvíli, kdy budeme mít 10 krav, tohle je pořád ještě málo,“ sdělil jeden z producentů sýra s tím, že zvířata jsou vlastně dobrovolnou přítěží. Kdyby brali mléko ve velkém odjinud, mohli by produkovat sýra více a šance na vytvoření nového pracovního místa by se tím zvýšila. Stran zaměstnatelnosti u zemědělců střední velikosti je to obdobné. „Na 160 hektarů si vystačím sám s traktorem. Když je potřeba, najmu někoho brigádně nebo na výpomoc,“ uvedl soukromý zemědělec z malé obce u Náměště nad Oslavou. Jiná situace je u velkých družstev, z nichž mnohá mají rozsáhlou investiční činnost i v jiných odvětvích. V družstvu, které má 120 zaměstnanců, je hlavním cílem udržet počet pracovních míst. Proto rozšířili stavební skupinu a snaží se udržovat neziskový provoz kuchyně i proto, aby mohli dodávat obědy bývalým zaměstnancům. V tomto

směru družstva často suplují terénní sociální služby a coby jedna z centrálních venkovských institucí doby minulé mají celkově často stále trvající společenský přesah družstva. Družstvo má poměrně rozsáhlou investiční činnost, která umožní nabírat každý rok pět zaměstnanců na sezonu. Když se některý z nich osvědčí, je pak přibrán na hlavní pracovní poměr.

Dalším příkladem úspěšného zaměstnávání by mohla být jedna velká kozí farma. Té se podařilo zaměstnat několik místních lidí, kteří spadali do kategorie dlouhodobě nezaměstnaných. To se dle majitelů vyplatilo i z hlediska začlenění jich samotných do vesnice. Sami však připomněli, že to zpočátku vůbec nebylo lehké, což shrnuli větou: „Někteří to tu holt řídí z výčepu.“

Samotná práce se zvířaty, je dle některých zpovídaných informantů vhodným integračním prvkem dlouhodobě nezaměstnaných do pracovního procesu. To vyplývá i ze zkušenosti majitelky kozí farmy, která zaměstnává zhruba 6 lidí za řad dlouhodobě nezaměstnaných. Kozy vyžadují pravidelnou péči a tím pádem i odpovědnost a pevný režim práce s nimi. Navíc práce u zvířat není pro člověka dlouhodobě nezaměstnaného zdaleka tak stresující jako nové angažmá v lidském kolektivu. „Zásadním momentem je, že si zaměstnanci začnou připadat důležití,“ shrnula majitelka farmy.

Závěr

Jak už jsem předeslal, cílem této části studie není ucelená analýza zemědělství ve vztahu k zaměstnávání na Třebíčsku. Pokusil jsem se o určitý překlad a zobecnění výpovědí aktérů hlavně z řad malých zemědělců, kteří na venkov prchli před městem. Troufám si též tvrdit, že lokalita výzkumu v tomto případě nehraje až tak důležitou roli a obdobné výstupy lze vysledovat i v jiných částech republiky. Ve studii jsem často pracoval s pojmy jako neorurál či eko/malozemědělec. Rád bych však upozornil na to, že tyto kategorie jsou velmi vágní a slouží pouze pro usnadnění popisu konání a myšlení určité skupiny lidí, která navzdory tomu, že má některé společné rysy, je velmi různorodá. Jejich názory se často liší stejně tak jako přístupy k hospodaření. Nerad bych též, aby z textu vyplynulo pouze to, že tito neorurálové jsou příchozí „spasitelé venkova“. Téma udržitelnosti, ekologie a místního rozvoje, začíná ležet na srdci i mnoha místním lidem. Je však pravdou, že aktivity nově příchozích lidí z měst, kteří se zhostili životaschopných forem zemědělství, sahají často daleko za ohrady jejich koz a krav. Snaží se o osvětu a propagaci, což se jim daří i díky intenzivnější diskuzi ve veřejném prostoru a v médiích. Zájem jak o produkty, tak i vzdělávací aktivity vzrůstá.

Práce se zvířaty jako integrační prvek

10.

Členové výzkumného
týmu a kontakty

10 Členové výzkumného týmu a kontakty

Martina Lískovcová – sociální geografie

Jan Cihlář – sociální antropologie

Jan Albert Šturma – přírodní vědy (geobotanika)

Petr Meduna – historické vědy a archeologie

Filip Kosek, Ondřej Císler – architektura a urbanismus

www.pracovnavyky.cz

www.fdu.mpsv.cz

**Možnosti rozvoje území – Základní mezioborová studie
pro kraj Vysočina – Náměšť nad Oslavou, Moravské Budějovice, Jemnice**

Fotografie – **Filip Kosek**

Editace a zpracování textu – **Marie Heřmanová**

Korektury – **Romana Růžičková**

Grafická úprava – **Zuzana Dvorská, *www.mertli.cz***

Vydal: Fond dalšího vzdělávání, Na Maninách 7, 170 00 Praha 7

Praha, 2015



Fond
Dalšího
Vzdělávání

příspěvková organizace MPSV