

Možnosti rozvoje území

Základní mezioborová studie



Obsah studie

1	Úvod	5
2	Slovníček pojmů	9
2.1	Obecné termíny používané ve studii	9
2.2	Odborné výrazy jednotlivých specializací	11
3	Popis pracovní metody studie	15
4	Hlavní zjištění	19
4.1	Sociální a ekonomický kontext lokality	19
4.2	Potřeby a příležitosti k rozvoji	23
4.3	Toužim	30
4.4	Bečov nad Teplou	36
5	Příklady dobré praxe	41
6	Seznam potenciálů dle specializací	59
7	Případová studie - Sociální zemědělství: Základní představení a příklad uvedení do praxe ...	67
8	Případová studie - Neorurálové	73
9	Případová studie - Bariéry pro vznik sociálních podniků na Karlovarsku	79
10	Členové výzkumného týmu a kontakty	85

Základní mezioborová studie obsahuje:

Závěrečnou zprávu zaměřenou na konkrétní detailní znalosti o komunitním prostředí kumulované v rámci sociálního a kulturního kapitálu v průběhu projektu.

Finální studii shrnující zjištění o rozvojovém potenciálu jednotlivých oblastí, kde byl projekt pilotován.

Dokument vznikl v rámci projektu „Pracovní návyky jako komplex individuálního poradenství, cíleného zaškolení, aktivizace místních aktérů a rozvoje potenciálu vybraných lokalit“ (reg. č. CZ 1.04./2.1.00/03.00018)



evropský
sociální
fond v ČR



EVROPSKÁ UNIE



OPERAČNÍ PROGRAM
LIDSKÉ ZDROJE
A ZAMĚSTNANOST



Fond
Dalšího
Vzdělávání
příspěvková organizace MPSV

PODPORUJEME
VAŠI BUDOUCNOST
www.esfcr.cz

1.

Úvod

1 Úvod

Předkládaná zpráva je výsledkem práce odborníků v různých oborech – antropologii a sociální geografii, geobotanice a architektuře. Každý z odborníků zkoumal dané území z perspektivy svého oboru a snažil se nalézt to, co zde nazýváme „rozvojový potenciál území“ – tedy příležitost pro další rozvoj obce, kritický moment či problém, kterému je potřeba se věnovat, nebo prostě jenom „prázdné místo“ na mapě obce, které poskytuje prostor pro vytvoření něčeho nového.

Výzkum byl realizován v rámci projektu „Pracovní návyky jako komplex individuálního poradenství, cíleného zaškolení, aktivizace místních aktérů a rozvoje potenciálu vybraných lokalit“ (reg. č. CZ.1.04/2. 1. 00/03.00018), který realizuje Fond dalšího vzdělávání, příspěvková organizace Ministerstva práce a sociálních věcí, a který je podpořen finančními prostředky z Evropského sociálního fondu v rámci Operačního programu Lidské zdroje a zaměstnanost a ze státního rozpočtu. Naším primárním záměrem tedy bylo soustředit se na takové potenciály, které mohou vést k tvorbě nových pracovních míst.

Vývoj z poslední doby ukazuje, že se nelze spoléhat pouze na vnější zdroje vytváření pracovních příležitostí. Pro nové pracovní příležitosti s předpokladem udržitelnosti je nutno obrátit pozornost také dovnitř společnosti českých a moravských obcí a pokusit se využít potenciálů, které toto prostředí někdy nikoliv zcela viditelně má.

Abychom mohli důkladně porozumět strukturálním příčinám nezaměstnanosti v jednotlivých regionech a pokusit se nalézt pro ně „lék“, musíme zaměřit pozornost zpět dovnitř lokality, obce, komunity, k formálním i neformálním skupinám občanů i k jednotlivcům. Jako efektivní se ukazuje posílení sebevědomí u nezaměstnaných občanů, stejně jako u otevřených podnikatelů (či podnikavců). Zkušenosti i závěry našich analýz napovídají, že tím, co po letech stagnace může vytvořit nové výzvy, je komunitní rozvoj vedený důsledně zdola, tedy od jednotlivců a drobných každodenních potřeb, které definují jejich životy.

Cílem této studie i cílem projektu „Pracovní návyky“ proto bylo zaměřit se detailně na studované oblasti a pokusit se odhalit právě tyto artikulované či neartikulované potřeby

Cílem této studie i cílem projektu „Pracovní návyky“ proto bylo zaměřit se detailně na studované oblasti a pokusit se odhalit právě tyto artikulované či neartikulované potřeby. Potenciál pro rozvoj oblasti hledáme v lokálních souvislostech – v krajině a její morfologii, v architektonických či urbanistických možnostech, které poskytují obce, v údajích o demografické struktuře obyvatel, v historii místa a jeho identity a především v obyvatelích samotných.

Takto nalezené nové výzvy jsou často spojené s lokálním komunitním rozvojem. V mnoha modelových případech v této situaci nejsou podnikaví a kreativní jednotlivci sami, nýbrž mají podporu místních institucí, především pak radnic či krajských poboček různých úřadů. Tam, kde se podařilo nastartovat udržitelné projekty, je často nejen jasné, ale i měřitelné, že rozvoj, který sociální družstva či ekologické farmy rozpohybovaly, daleko přesáhl původní projektové plány. Vedle ekologické farmy se tak například objevuje řemeslná dílna, družstvo provozující sociální podnik přibírá turistické a ubytovací služby. Vedle ekologické drůbeží farmy roste králičí farma, vedle zase rodinné brašnářství. V ojedinělých případech se objevují alternace sociálních služeb v blízkém okolí založené na lidské solidaritě povýšené dobrým nápadem na komplexní pracovní místo. Tam, kde se podaří propojit myšlenku s konkrétními kolektivy, kde je vůle ke spolupráci mezi občanským a politickým sektorem, tam už většinou chybí jen finanční zdroje. Ty jsou ovšem často poměrně snadno dosažitelné, pokud se někdo vyzná v dotačních titulech a grantové politice státních i evropských institucí. Co když ale nápady doutnají, diskuse se pomalu rozjíždí, ale žádné konkrétní aktivity či spolupráce zatím nenastaly? Zde je prostor pro projekt Pracovní návyky. Naším cílem je na základě námi provedených mezioborových analýz navrhnout konkrétní opatření vedoucí k rozvoji identifikovaného potenciálu území a přímo či nepřímo tak napomoci tvorbě nových pracovních míst.

V následujícím textu nejdříve stručně vysvětlíme pracovní přístupy všech specialistů zapojených do projektu, vysvětlíme základní pojmy a následně představíme základní charakteristiku oblasti očima jednotlivých vědních disciplín. Přílohou textu je seznam všech potenciálů rozvoje území, které specialisté projektu „Pracovní návyky“ na daném území našli.

Seznam byl z důvodu ochrany soukromí částečně anonymizován. Stejně tak je potřeba zdůraznit, že zdaleka ne všechny potenciály přímo generují pracovní místo či ekonomický zisk. V některých případech tomu tak je, ale jinde se jedná skutečně pouze o popis potenciálně zajímavého fenoménu, který vyžaduje dlouhodobou a strukturovanou práci s krajinou či lidmi, aby se plně rozvinul. Vycházíme ale z toho, že rozvoj je potřeba uchopit komplexně a nelze nárazově podporovat jednotlivce či řešit problémy vytržené z kontextu, aniž bychom se věnovali práci s celým komunitním prostředím, společenskou strukturou a ekosystémem oblasti.

2.

2 Slovníček pojmů

2.1 Obecné termíny používané ve studii:

Potenciál

Potenciálem zde myslíme především „příležitost pro oživení, kultivaci anebo rozvoj oblasti“. Potenciálem může být nevyužitý zdroj, třeba zanedbané místní kino, které může sloužit novému účelu nebo historická pastevní krajina, kde lze pastvu znovu obnovit. Podobně třeba sad ležící ladem může ukrývat bohatství v podobě starých krajových odrůd ovocných stromů. Jednotliví specialisté se snažili vyhledávat potenciály tak, aby jejich popisem zároveň definovali, jakou příležitost nabízí. Například zanedbanou krajinu na periferii města nazýváme potenciálem proto, že v případě, že se jí někdo začne věnovat, zprůchodní okraje města pro místní občany a vytvoří příležitost pro jejich zapojení do péče o veřejný prostor, popřípadě vytvoří pracovní pozici pro někoho místního, kdo tuto krajinu dobře zná a může se o ni starat. Péče o krajinu a její diverzitu je zároveň příležitostí vytvořit pracovní pozici, která umožní využít schopnosti a zkušenosti jinak opomíjené na trhu práce - jako například důkladná znalost místního prostředí i obyvatel, vytvořená léty kontaktů. Tento potenciál proto může vygenerovat i zcela novou pracovní pozici, která dosud na pracovním trhu neexistuje, a nabídnout tak uplatnění i lidem, kteří jsou jinak na trhu práce spíše diskriminováni (věková skupina mezi 40-50 lety, která z nějakého důvodu není flexibilní v dojíždění za prací či například při učení se práci s počítačem).

Příkladem potenciálu za specializaci **sociální geografie** tak může být třeba přítomnost střední odborné školy, která produkuje úzce specializované absolventy, a zaměstnavatel poblíž v regionu, který by pro tyto studenty mohl mít uplatnění, ale není se školou v žádném kontaktu - obě instituce vzájemně nespolupracují. Sociální geograf/ka zná věkovou i vzdělanostní strukturu regionu a uvědomuje si, kde potenciálně hrozí odchod mladých lidí za prací a zároveň díky komplexní znalosti regionu ví, kde by případně mohli najít uplatnění a co pro to udělat.

40-50 let
často diskriminovaná
skupina lidí

Geobotanický pohled na krajinu zahrnuje i problematiku biologické diverzity a také - více prakticky - například hospodaření s vodou. Obě témata jsou nepřímo a dokažitelně propojena: „živá“ krajina tlumí extremity klimatu a naopak - citlivé hospodaření s vodou podporuje vitální funkce krajiny. Obojí má citelný pozitivní efekt i na kvalitu života (nejen) lidské populace. Příkladem potenciálu proto může být například suchá krajina, které může vhodné hospodaření např. s dešťovou vodou navrátit diverzitu.

I Příkladem potenciálu za **historické vědy** je například významná historická událost v dějinách obce, která má prokazatelný vliv na její dnešní podobu, ale obec ji nijak nevyužívá při své propagaci, ani nezprostředkovává obyvatelům historii jejich města. Historik proto může navrhnout třeba setkání s občany, informační tabuli nebo naučnou stezku, které minulost ožíví a přispějí k posílení identity místa, se kterým se obyvatelé mohou ztotožnit a být na něj pyšní.

A Příkladem potenciálu za obory **architektura a urbanismus** je například původně pěkné náměstí nebo náves, které ale vlivem nekoncepčního stavění či zanedbání ztrácí původní kouzlo a pro místní i návštěvníky přestává být zajímavé. Urbanista dokáže nalézt a vystihnout přirozené centrum obce a pojmenovat, proč nefunguje, architekt umí navrhnout drobné zásahy (lavičky, úprava zeleně nebo parkování), které mohou pomoci místu opět vrátit život a jeho původní funkci.

S Příkladem potenciálu za **sociální antropologii** může být například skupina mladých novousedlíků, kteří by se rádi angažovali v rozvoji obce, nemají ale navázané vztahy se starousedlíky a obě skupiny navzájem neznají své motivace ani potřeby. Antropolog umí rozkrýt strukturu sociálních vztahů a navrhnout činnost či téma, které jsou oběma skupinám společné a které by je proto mohly sblížit, propojit a dopomoci k realizaci menších společných projektů, které povedou k rozvoji obce „zdola“.

Studie spojuje výsledky průzkumu odborníků z celkem 5 různých oborů

Rozvoj / rozvojový potenciál

Výraz „rozvoj“ používáme v této studii ve stejném smyslu, v jakém se běžně používá ve spojení **místní „udržitelný rozvoj“**. Rozvoj oblasti vnímáme komplexně jak z hlediska krajiny a přírody, tak z hlediska sídel a jejich obyvatel. Rozvojem nemyslíme jen rozvoj ekonomický. Potenciály, které vyhledáváme, nevedou přímo k zisku – jde nám i o rozvoj kulturní, sociální a ekologický. Rozvoj vnímáme v souvislosti s potenciálem. Přímým efektem práce s námi navrhovanými potenciály má být celkový rozvoj oblasti.

Mezioborový / mezioborová syntéza

Tato studie spojuje výsledky průzkumu odborníků z celkem pěti různých oborů, konkrétně sociální geografie, geobotaniky, architektury a urbanismu, historie a archeologie a sociální antropologie. Naším cílem bylo zaměřit se na stejnou problematiku několika různými úhly pohledu. Tyto úhly pohledu v předkládané studii syntetizujeme do jednoho textu a snažíme se tak vytvořit komplexní obraz možnosti studované oblasti. Například fenomén jako je „industriální krajina“ je důležitý jak pro botanika, který umí popsat vegetaci na místě a celkovou souvislost s okolní krajinou, tak pro architekta, který vidí návaznost oblasti na celkovou urbánní strukturu obce a umí si představit možnosti rekonstrukce a jejich nákladnost. Antropolog zase dokáže prostřednictvím práce s obyvateli obce zjistit, k čemu by se případně zrekonstruovaná oblast mohla používat tak, aby místním sloužila nejlépe.

2.2 Odborné výrazy jednotlivých specializací

Industriální krajina

(architektura a urbanismus, přírodní vědy)

- je jedním z druhů takzvané kulturní krajiny – tedy krajiny, která vznikla součinností přírody a lidského působení. Industriální krajina je krajina, která vznikla působením průmyslu. Typickým příkladem industriální nebo také průmyslové krajiny v České republice je například Mostecká uhelná pánev.

Brownfield

(architektura a urbanismus, přírodní vědy)

- je odborný termín, který čeština přejala z angličtiny a prozatím pro něj neexistuje vhodné české označení. Výraz brownfield, doslova „hnědé pole“, urbanisté používají k označení nevyužívané plochy v městské zástavbě – může se jednat o plochu, která je nezastavěná, nebo jsou budovy na ní už opuštěné.

Ruderální krajina / ruderál

(přírodní vědy)

- bývá krajina, kde mohou dominovat právě brownfieldy, může jít však také o bezlesí nebo dřevinné porosty výrazně nasycené živinami (fosforem, dusíkem); druhový obsah ruderální krajiny může být chudší než u tradičně obhospodařované, ale nemusí. Typickým příkladem jsou například okraje polí, ruiny domů, řídké akátiny na zarůstajících teplomilných stepích. Typické ruderální druhy jsou pak ty, které často dominují v krajině bohaté na dusík – porosty akátu, kopřiv, třtiny křovištní nebo místa domínovaná několika invazivními druhy („plevel“).

Neorurálové

(sociální vědy – antropologie)

- jako „neorurálové“ bývají označováni obyvatelé venkova, kteří se na vesnici přestěhovali z většího města, také mohou být označováni jako „novousedlíci“ nebo prostě jako „náplava“. Odborný výraz „neorurálové“ označuje především životní styl, který pro tuto skupinu obyvatel bývá typický, vzhledem k tomu, že se často jedná o městskou střední třídu, která na venkov přišla

hledat klidnější a přátelštější prostředí, případně prostor pro kreativní práci. Jak ukazují některé naše příklady, neorurálové mohou být někdy tahouny rozvoje v komunitě, protože jim nechybí nová energie, často se ale také mohou dostat do konfliktu se starousedlíky, protože nechápou jejich specifické potřeby, vztah k místu a lokální identitu.

Vnitřní periferie

(sociální geografie)

- vnitřní periferie jsou sociálně i ekonomicky slabší oblasti, které leží na okraji rozvojových center, tradičně na hranici dvou či více krajů. Vyznačují se špatnou dopravní dostupností, stagnací či úpadkem místního hospodářství, ztrátou obyvatelstva a jeho stárnutím, špatnou vybaveností technickou a občanskou infrastrukturou, stářím bytového fondu a přítomností specifických sociálních problémů spojených s exkluzí.

Izolovanost spolu s nevýhodnou dopravní polohou jsou pro investory neatraktivní a navíc umocňují závislost těchto oblastí na odlehlém regionálním centru. Stále více se ukazuje, že možnosti rozvoje těchto oblastí závisejí na využití a aktivaci jejich vnitřních zdrojů, které vedou k větší soběstačnosti území. Mezi hlavní rozvojové faktory patří kvalita lidského a sociálního kapitálu. Jinými slovy, velmi zjednodušeně, možnosti rozvoje těchto oblastí bezprostředně závisejí na aktivitě místních lidí, jejich angažovanosti a kvalitě jejich vztahů.

Extravilán / intravilán

(architektura a urbanismus, historie, geobotanika)

- intravilánem je zastavěná plocha obce, kterou však tvoří veškeré její části (budovy, veřejná prostranství, komunikace, zahrady atd.). Zbytek katastrálního území obce vně intravilánu (včetně samot, polností lesů a dílčích staveb) označujeme jako extravilán.

3.

Popis pracovní
metody studie

3 Popis pracovní metody studie

Předkládaná studie syntetizuje poznatky pěti vědních oborů – sociální antropologie, sociální geografie, historie a archeologie, geobotaniky a architektury a urbanismu. Každý z odborníků ke studované oblasti přistupoval odlišným způsobem a získával poznatky specifickou metodou.

Sociální antropologie se soustředí na kvalitativní výzkum obyvatel dané oblasti. Formou zúčastněného pozorování a rozhovorů zkoumá potřeby a motivace místních, identifikuje silné komunitní skupiny, potenciální konflikty a kulturní specifika zkoumané oblasti. Cílem je hloubková a detailní analýza sociální struktury obce s důrazem na možnosti komunitního rozvoje.

Sociální geografie získává údaje o populaci studované oblasti prostřednictvím kvantitativní i kvalitativní metody. Předkládá údaje o demografické, ekonomické a vzdělanostní struktuře obyvatelstva, zaměřuje se na popis sociální struktury obce z makro-hlediska a také na celkové postavení obce uvnitř regionu a dalších lokálních struktur.

Historie a archeologie se zaměřují na minulost zkoumané oblasti – buď prostřednictvím práce s archivními prameny, nebo přes výzkum archeologickými metodami přímo na místě. Historické vědy tak předkládají údaje o tom, jak daná oblast fungovala a byla využívána v minulosti, a jak to ovlivnilo její současnou podobu. Pomocí těchto údajů je možné vsadit celkový rozvoj oblasti či obce do historického kontextu a pokusit se zachovat kontinuitu v případě, že je to žádoucí.

Geobotanika se věnuje ekologickým vztahům v krajině, vztahům mezi rostlinnými společenstvy a ostatními složkami životního prostředí, a je zde pojímána velmi široce – zahrnuje krajinnou ekologii, krajinnou historii, etnobotanické aspekty kulturní krajiny a biologický pohled na problematiku agrární krajiny. Okrajově je zahrnuta i geologická a klimatická problematika, zmiňovány jsou i podstatné problémy ochrany přírody zkoumaných lokalit.

Architektura a urbanismus se soustřeďují na popis sídel, ať už měst, obcí či jednotlivých stavení a na jejich vzájemné vztahy a struktury. Uvnitř obcí architekti a urbanisté identifikují funkční či nefunkční veřejné prostory a navrhují možnosti jejich revitalizace, vytíkovávají vhodná místa či budovy cenné pro další rozvoj obce nebo upozorňují na architektonicky cenné konstrukce, které mají zůstat zachovány, a navrhují možná technická řešení či úpravy.

4.

Hlavní zjištění

4 Hlavní zjištění

Výzkum v rámci projektu „Pracovní návyky“ se v Karlovarském kraji primárně zaměřoval na oblast Toužimska. Již v první fázi výzkumu objevil sociální antropolog významný potenciál také ve Valči a Bečově nad Teplou. Prvních několik měsíců se tedy výzkum soustředil na tato tři místa a jejich okolí. Po několika měsících se rozšířil – díky sociální návaznosti a dalším potenciálním možnostem rozvoje – také na Žluticko. V případě delšího (nebo jiného typu) výzkumu by bylo žádoucí dále zahrnout Bočovsko a menší sídla na hranicích Doupovských hor. V rámci daných podmínek už ale i dané území bylo dost velké na to, aby jej bylo možno systematicky zkoumat klasickými antropologickými metodami (tedy nejčastěji polostrukturovanými rozhovory a zúčastněným pozorováním).

Zatímco antropolog se po dobu 12 měsíců pohyboval ve výše zmíněných lokalitách, zbytek mezioborového týmu na místo vyrážel nárazově a na kratší dobu. Úvodní část této zprávy, zpracovaná sociálním antropologem, tedy poskytuje shrnující data o celé lokalitě a v následujících kapitolách jsou pak konkrétně pojednány obce Toužim a Bečov nad Teplou a jejich okolí z pohledu historika, geobotanika, architekta a sociální geografky.

4.1 Sociální a ekonomický kontext lokality

Celý region je jihovýchodní součástí Karlovarského kraje, největšími městy zde jsou Toužim (3 815 obyvatel) a Žlutice (2 484 obyvatel).¹ Od poválečného odsunu sudetských Němců je region jen řídko osídlen, některé vesnice zanikly a široké oblasti zaplňuje volná příroda (louky, lesy). Největší středisko, kam část obyvatelstva dojíždí za prací, jsou Karlovy Vary, dobré je i spojení do Plzně. Celý region je položen ve vyšší nadmořské výšce (Bečov 532 m, Toužim 612 m, Žlutice 497 m, Valeč 533 m n. m.), což determinuje místní zemědělské možnosti.

Toužimsko je oblast Karlovarského kraje, která je – podobně jako jiné sudetské regiony – poznamenána několika historickými zvraty 20. století. Původně poměrně rozvinutá, hlavně zemědělská, kulturně aktivní oblast se vylidnila po 2. světové válce sodsunem sudetských Němců, kteří v samotné Toužimi tvořili zhruba polovinu obyvatelstva. Poté se v oblasti rozvinulo jednak centralizované zemědělství, jednak průmysl. Průmysl přesto nikdy nebyl dominantní a větších podniků bylo jen několik. První pováleční přistěhovalci ve zdejších podmínkách s půdou příliš hospodařit neuměli a centralizované zemědělství ve formě nikoli družstev, ale státních statků zde bylo většinou obyvatel přivítáno.

V roce 1960 se Toužim stala okresním městem, což s sebou neslo zvýšení významu, příliv obyvatelstva, stavbu nových panelových domů, a také nové pracovní příležitosti. Po revoluci v roce 1989 zanikly centralizované zemědělské statky a velká část půdy se jak formou restitucí, tak formou prodeje dostala do soukromých rukou. Někteří soukromníci pokračují v zemědělské činnosti, jiní půdu

1 Údaje jsou z 1. 1. 2014.

nevyužívají. **Obecně však platí, že je zde v zemědělství zaměstnáno řádově méně lidí než dříve.** To je způsobeno mechanizací a automatizací, snahou soukromých zemědělců ušetřit na pracovní síle a menším využitím půdy. S tím je také spojena nižší úrodnost zdejší půdy daná nadmořskou výškou – zemědělství zde zahrnuje spíše chov hospodářských zvířat, protože běžné zemědělské plodiny zde příliš pěstovat nelze. Také některé průmyslové podniky omezily či reformovaly výrobu a tento trend ještě posílila hospodářská krize v letech 2009–2010.

Při pohledu „zespodu“ jsme v období od sametové revoluce naopak svědky zrodu vyloučených lokalit a čím dál tím silnější marginalizace některých skupin obyvatelstva (zejména romských společenství). Vznik těchto vyloučených lokalit pak má předvídatelné důsledky v dlouhodobé nezaměstnanosti, drobnější kriminalitě, řadě sociálních problémů zahrnujících nevzdělanost, rodinné problémy, nelegální práci a užívání drog. Exploatace romských populací obcemi a místními podnikateli začala už v 60. letech, kdy obce stavěly nové panelové domy, do nichž sestěhovávaly dosídleneckou (zejména romskou) populaci. Prázdné chalupy byly od takto přesídlených lidí odkoupeny a za několiknásobné ceny prodány městským chalupářům. Nová kapitola tohoto příběhu se začíná psát v 90. letech, kdy byly některé z objektů, ve kterých jsou dnes romské rodiny ubytovány, prodány do soukromých rukou a noví majitelé se stali jistými „patrony“, které k obyvatelům jejich objektů pojí složité socioekonomické vztahy. Na jednu stranu je chrání před exekucemi a zjednodušuje jednání s úřady, na druhou stranu na těchto obyvatelích vyloučených lokalit nepokrytě vydělávají. To se děje mnoha způsoby, ze kterých lze zmínit jednak nadsazené nájem (které jsou dopláčeny ze státních příspěvků na bydlení), jednak hustou síť herních automatů, proti kterým se některé obce snaží bojovat. **Pro leckoho těžko pochopitelný stesk po komunistických dobách zde nachází velmi reálné obrysy – svoboda po převratu v roce 1989 zde má podobu svobody k nemožnosti najít zaměstnání a vymanit se z bludného kruhu chudoby.**

Religiozita

Obecně lze říci, že v regionu silně převažuje typický český ateismus.² Ačkoli se někdy objevují tendence vztahovat jej až k období protireformace, nepochybnými mezníky jsou vznik Československé republiky v roce 1918, odsun převážně křesťanské populace sudetských Němců v letech 1945–47 a období vědeckého ateismu prosazovaného komunistickým režimem v letech 1948–1989.

Aktivní katolicismus (vyjádřený návštěvností mší) v regionu spíše odumírá – v Toužimi kostel pravidelně navštěvuje okolo sedmi věřících, několik farností zde bylo spojeno, poslední farář skončil před několika lety a od té doby se fara pronajímá za účelem bydlení. Zdejší jáhen organizuje biblické hodiny a společenství věřících rodin, ale příliš mnoho následovníků v této činnosti nemá. Ani evangelická vyznání nejsou hojně zastoupena. Nicméně existuje malá skupina v Toužimi a několik aktivních občanů ve Valči se hlásí k tomuto vyznání.

V Novém Dvoře na katastrálním území Toužimi sídlí také trapistický klášter, který je ale poměrně uzavřenou komunitou. Klášter sám o sobě je architektonicky velmi cenná stavba a trapisté, kteří ho obývají, jsou soběstačnou komunitou s nezanedbatelnými materiálními zdroji. Často podnikají různé sociálně orientované aktivity, iniciovali například založení neziskové organizace Český západ, starající se o romskou komunitu v Dobré vodě, nebo se přímo podílejí na opravě některých církevních památek. Jinak je ale jejich komunita, a tím i stavba, kterou obývají, pro veřejnost spíše uzavřená.

V regionu je poutní místo v zaniklé vsi Skoky. Z původní vesnice stojí dnes již jen kostel a budova pohostinství, místo nicméně ožívuje

2 Při bližším zkoumání se pak často může ukázat, že je to spíše agnosticismus – ve smyslu nikoli vyhraněného odmítání jakéhokoli náboženství (např. ve jménu vědy), ale spíše neutrálního či indiferentního postoje k náboženství, často spojený s negativními stereotypy vůči zavedeným církvím a organizovanému náboženství obecně. Častá je také jistá vágní náboženská (T. Halík) či náboženský diletantismus (T. G. Masaryk), kdy člověk jakousi sakrální sféru uznává, ale vzdoruje jejímu konkrétnějšímu definování.

spolek Pod střechou, který zde pořádá nejrůznější kulturní a náboženské akce. Takto je vyznačena poutní stezka, kterou při každoroční pouti projde několik desítek věřících, na význačné svátky se ve Skocích pořádají mše a scházejí se věřící, ale nejen oni. Kostel oficiálně patří klášteru v Teplé, jehož duchovenstvo také mše zajišťuje.

Z mimo-křesťanských náboženství se v regionu nalézá meditační centrum Shangri-la, čerpající ze synkretické tradice charismatického vůdce, známého jako Osho. Centrum pořádá kurzy (dynamické) meditace a dalších náboženských praktik a trvale zde žije malá komunita. Mimo příležitostného vtipkování na adresu zdejšího náboženského vůdce nejsou patrné výraznější animozity, někdy doprovázející náboženské komunity v prostředí běžných obyvatel.

Migrace obyvatel a málo vysokoškoláků

Kromě toho se v regionu občas objevují příznivci hnutí Rainbow spíše životního stylu než náboženství, který je inspirován tradicemi severoamerických Indiánů, hnutím hippies, stejně jako prvky indických náboženství. Tyto prvky se zde relativně volně mísí v poměru, který si každý stanovuje sám a tuto formu spirituality lze zahrnout pod poněkud fluidní kategorii new-age.

Z hlediska zaměstnanosti zde nemá náboženský život velký potenciál. Přes oficiální přihlášení se katolické církve ke spolupráci s úřady práce se do této iniciativy jejím zdejším představitelům příliš nechce a nemají na to ani kapacity. **Zajímavou výjimku představuje potenciál poutního místa ve Skocích, kde by v budoucnu bylo možné zřídít ubytovnu pro poutníky a malé občerstvení a duchovní i turistický potenciál místa dále rozvíjet.**

Sociální struktura

Ačkoli je v regionu relativně vyvážená věková struktura obyvatel, zásadním faktorem je struktura vzdělanosti. V celém Karlovarském kraji má okolo 25 % obyvatel jen základní či vůbec žádné vzdělání, dalších cca 38 % má střední školu bez maturity, pro venkovskou oblast, o které mluvíme, data sice chybějí, ale budou patrně ještě pesimističtější.³ Malému počtu vysokoškolsky vzdělaných obyvatel nahrává fakt, že v Karlovarském kraji působí jen pár detašovaných pracovišť vysokých škol (Česká zemědělská univerzita nebo ČVUT), v povědomí coby místní vysoká škola je zde soukromá VŠ Karlovy vary o. p. s. zaměřená na právo.

S tím souvisí migrace obyvatel – ti, kdo pokračují na střední a vysoké školy, často odcházejí z regionu a následně i zaměstnání si pak hledají jinde. **Toužimsko pak slouží jako místo k návštěvě, ale nikoli k životu.** Naopak na místě zůstávají spíše obyvatelé, kteří příliš mnoho jiných šancí nemají a nejsou schopni nezaměstnanosti čelit migrací.

Ve výpovědi respondentů bylo časté hodnocení pracovní morálky podle věku – zdůrazňuje se, že starší lidé vyrůstali s prací vstřípenou jako základní hodnota, proto jdou pracovat na VPP⁴ i v případě, že se jim to ekonomicky nevyplatí, zatímco mladší nikoli. Slovy místního zaměstnavatele: *„Lidi do třiceti let, prostě vychcanci, ví svoje práva, povinnosti žádný a většinou je to tak, že první den přijdou, druhý den si hodí marod, pak jsou dva měsíce, tři měsíce, furt je bolí záda, nebo tohlencto. Pak ty padesátiletý, ty chodí jak blbci pořád, jsou schopný a tohleto.“*

3 Zpracovaná demografická data pro Toužim viz 5. kapitola.

4 veřejně prospěšné práce, prostředek aktivní politiky zaměstnanosti

Zemědělství a vztah k půdě

Zemědělská půda se v regionu soustředí v rukou velkých vlastníků, kteří ji většinou využívají pro chov dobytka, především chov hovězího dobytka zaměřený na maso. To má další dopady na zaměstnanost, protože pro zaměření na výrobu mléka je třeba větší personální zajištění. Větší podniky pak doplňují drobnější farmy, které se většinou hlásí k principům ekologického zemědělství a kromě zemědělské produkce se snaží rozvíjet i svůj turistický potenciál. Neaktivnější z nich jsou pak součástí mezinárodních dobrovolnických programů jako je WWOOF⁵, Evropská dobrovolná služba nebo různé work campy.

Všeobecně zde není tak silný vztah k půdě, jaký vyplývá např. z pozorování kolegů na Moravě, **jsou zde patrné určité rysy, které by bylo možné interpretovat jako vykořeněnost a nezáměr o prostředí a krajinu.** Velké části krajiny i celá řada budov jsou neudržovaná. Lokálně to bývá nejčastěji interpretováno jako dědictví Sudet, kam po odsunu přišli lidé bez vztahu ke zdejší krajině a toto dědictví do jisté míry přetrvává dodnes. Jiná interpretace by se mohla zaměřit na nepříliš rozvinutou kulturu a vzdělanost a vztah k prostředí s tím související.

Zvláštní kapitolou v zemědělství jsou tzv. neorurálové. Označují se tak lidé, přicházející na venkov s představou soužití s přírodou a zemědělskými ambicemi. Zemědělství si ale představují spíše ekologicky a v malém, rozhodně ne velké lány polí, hnojiva a těžkou techniku, jakou používá většina zemědělských podniků. Podrobněji o nich bude pojednáno v případové studii (viz příloha), nicméně nejčastěji se jedná o migranty z měst s vyšším vzděláním, aktivním přístupem k obecnímu životu, komunitě i politice, jejichž hodnoty a charakteristiky jsou často odlišné od většinového obyvatelstva. Zemědělskou obživu často doplňují jinými činnostmi, jako je agroturistika, vzdělávání, lokální rozvoj nebo administrace grantů a dotací.

5 World Wide Opportunities on Organic Farms – www.wwoof.org

Vzhledem k nízké hustotě osídlení a relativnímu bohatství lesů a jiné volné přírody je zemědělství doplněno lesnictvím. Lesy zde patří jak státnímu podniku (Lesy ČR), tak obcím a soukromým vlastníkům. Z nich jsou pro oblast zaměstnanosti nejdůležitější obce, které často zaměstnávají určitý počet lidí, kteří o lesy pečují, v některých případech spolupracují s úřadem práce na zaměstnávání dlouhodobě nezaměstnaných.

Komunitní a spolková činnost

V regionu je aktivní řada spolků, občanských sdružení a dalších subjektů. Většina z formálních komunit (převážně mají formu občanských sdružení, v současnosti u mnoha z nich probíhá formální proměna v zapsaný spolek, nebo jiné formy) vznikla v prvním desetiletí nového milénia a postupně upevňuje svou pozici. **Tato sdružení realizují svou činnost v celé řadě různých směrů – ochrana a revitalizace památek, podpora turismu, ekologické zemědělství, vzdělávání, zdravotnictví a sociální služby, sociální práce, sportovní kluby. Neformální komunity se nejčastěji formují kolem kulturního života (hlavně hudba) nebo církve. Specifické spolkové aktivity také souvisejí s rozšířeným rybolovem a méně rozšířenou, ale o to aktivnější komunitou holdující myslivosti.**

Spolkové aktivity a komunitní život

Rozdělení na formální a neformální komunity je zde poněkud mlhavé, protože je časté, že konkrétní občanské sdružení vzniklo na základě neformální skupiny přátel a nadále je běžné, že místní klíčoví aktéři působí napříč několika sdruženími a lze říci, že někteří z nich tvoří neformální skupiny, které neodpovídají formálnímu personálnímu obsazení jednotlivých sdružení.

Aktivnější obyvatelé si také záhy uvědomili možnosti čerpání evropských dotací pro rozvoj venkova, údržbu památek apod., takže někteří z nich působí v místních akčních skupinách (MAS), nebo zakládají společnosti, které jsou na psaní projektů založeny.

4.2 Potřeby a příležitosti k rozvoji

Problematika nezaměstnanosti

V rozhovorech se během výzkumu opakovaně objevují promluvy tematizující potřeby a problémy kraje. Jedním z těchto témat je pochopitelně nezaměstnanost. Problém se objevil po sametové revoluci, kdy došlo k zavírání zemědělských statků a k omezení průmyslu v oblasti. Od té doby je **nezaměstnanost v Karlovarském kraji obecně vysoká, v některých menších obcích se blíží 100 %.** Problémem je také to, že lidé nechápou státní systém sociálních dávek, a tvrdí, že dávky mohou být vyšší než zdejší platy. „Tady je sice šilena nezaměstnanost, ale neseženete ani brigádníka. Protože proč by šel pracovat, když zůstane doma a dostane příspěvek na bydlení, příspěvek na dopravu a příspěvek na školu a příspěvek na děti a příspěvek na tohle, tak ve finále dostane daleko víc peněz, než když bude někde za deset tisíc nebo za dvanáct tisíc dělat?“ (místní podnikatelka). „Pak si spousta lidí řekne: Je to zapotřebí?“ (pracovník spolku zaměřeného na turismus). Tento neutěšený stav doplňuje také nelegální zaměstnávání, různé krátkodobé práce a nezákonná činnost. Dobrý vhled do této problematiky můžeme získat v nedávné studii „Kdy se práce vyplatí?“⁶, která poukazuje na malé rozdíly mezi sociálními dávkami a nekvalifikovanou špatně hodnocenou prací a ukazuje situaci nízkopříjmových domácností, kde chybí motivace práci přijmout nebo se snažit o práci lépe hodnocenou.

Zvláště ve vyloučených lokalitách s tím pak souvisí i předávání neefektivních pracovních návyků mladší generaci. Mladí lidé někdy už dopředu počítají s tím, že půjdou na úřad práce, kde jim budou vypláceny sociální dávky, protože část dospělých v jejich okolí se živí právě takto. „Proč by prostě kluci makali? Ani žádnéj strašák, kterej byl pro mojí generaci kluků vojna, tak už tady nic takovýho není. Jako nikdo se ničeho nebojí. Oni pracovat nemusí, stát se postará. Stát se jak hlupák stará o začleňování lidí do společnosti, ale tím, že dává ty rekvalifikace, motivační kurzy, tím,

6 L. Trlifajová, J. Hurrle, B. Kissová, Kdy se práce vyplatí? Analýza ekonomických motivací k zaměstnání, Multikulturní centrum Praha o. p. s., 2014.

že do toho dává strašný prachy, prachy tečou i z evropský unie, ale oni to prostě... Oni se naučili být na úřadě práce, pobírat dávky, nemotivuje je to a k ničemu to mladýho člověka neženou.“ (sociální pracovníce ve vyloučené lokalitě). Někteří mladí lidé ve vyloučené lokalitě před sebou nevidí žádné perspektivy, které by je směřovaly jinam než právě na úřad práce.

Časté jsou extrémně pesimistické komentáře vinící z nezaměstnanosti samotné „lidi“. „Tady, kdo trochu myslí, je šikovnej a není línej, prostě musí mít práci. Protože tady nic není. Tady neseženete elektrikáře, neseženete zedníka, neseženete nikoho. Neseženete malíře. Takže si myslím, že to není o tom, že by nebyla ta práce, ta práce je, je to o těch lidech. Ale klidně je zkoušejte vzdělávat.“ (místní podnikatelka).

V otázce zaměstnanosti se v rozhovorech často opakuje, že stát by měl změnit politiku zaměstnanosti, protože současná podoba výše minimální mzdy a výše sociálních dávek je nemotivující. Dalším často zmiňovaným tématem je neudržitelnost umělých zaměstnaneckých pozic. Takto příspěvky úřadu práce sice motivují k zaměstnání lidí z místa, ale nemotivují k udržení těchto lidí po vypršení lhůty. Přesto jsou ale prostředky státní politiky zaměstnanosti poskytované Úřadem práce poměrně dost využívány.

Pasivita a nezáměr obyvatel, odliv služeb

Časté téma v rozhovorech ze strany aktivnějších obyvatel bývá zehrání na pasivitu a nezáměr místních obyvatel o jakékoli problémy týkající se rozvoje a péče o místo, kde žijí. „Začátek všeho, pokud něco chceme změnit, tak by měl být u těch dětí a u toho vzdělávání a u toho pocitu, nebo podpory vytváření toho pocitu sounáležitosti s tím místem. Jim je tady úplně všechno jedno...Totální, totální nezáměr o cokoli.“ (členka MAS). Na druhou stranu, když je vůle něco podniknout, je těžké se dohodnout a začít. **Časté jsou pocity, že lidé nejsou ochotni spolupracovat a domluvit se navzájem, nejsou ochotni ke kompromisům. Všechny výše zmíněné faktory vedou k odlivu lidí z kraje a spolu s nimi**

i služeb, které zajišťovali. Takto byli zmíněni místní fotograf a opravář obuvi – „Když se neuživí, odejdou a nic tu nezůstane.“ (zaměstnanec infocentra).

Jistá aktivizace sice občas probíhá, ale jen ve vybraných skupinách. Ve Valči se místní občan snaží organizovat „Hovornu“, kam by ideálně mohli docházet všichni, kdo se zajímají o veřejný život v obci a její další směřování, ale v praxi je to jen několik skupin a při těchto hovorech chybí názor několika vlivných skupin v obci aktivních. Je zde pocíťováno, že ves nedrží při sobě.

Informovanost obyvatel o nejrůznějších programech a porozumění snahám o rozvoj a např. práci dobře ilustruje kontroverze se sociálním centrem v Toužimi (a následně podobný scénář v Teplé). Zde totiž spolupráce s Agenturou pro sociální začleňování vyústila ve velký projekt, zaměřený na vytvoření komunitního centra, kde by bylo možné provozovat centrum sociálních služeb, aktivity pro mládež apod. Celý plán byl následně odmítnut v petici toužimských občanů, pro kterou její organizátoři získali v třítisícové Toužimi neuvěřitelných 1 200 podpisů. „Oni se ohánějí tím, že je to pro ty vyloučený, pro ty cikány...vždyť jste vyloučení úplně všichni. Všichni máme problém se někam dostat, nikomu z žádný díry nejede ani autobus, ani vlak, všichni máte problémy s prací. (...) To jsou věci, který oni neumějí skousnout, on není žádný sociálně vyloučený, protože on platí ty daně ...?“ (členka MAS).

Dopravní obslužnost

Nejrůznější problémy jsou zde propojené. „Veškerý problémy, který můžou bejt, tak prostě tady jsou. Špatná dopravní obslužnost, nedostatek možností vzdělávání, nezaměstnanost, v podstatě nechota těch lidí, vzdělanostní struktura je jako šílená.“ (členka MAS). **Špatná dopravní obslužnost neplatí pouze pro Toužim, jinde v regionu je také velkým problémem.** Jeden z bodů programu kandidáta České pirátské strany ve Valči je snaha zavést kyvadlový provoz autobusu do Lubence, který je dopravním uzlem na linii Praha – Karlovy Vary, což by dle jeho názoru umožnilo dojíždění z nyní poněkud odříznuté Valče.

Je zajímavé, že ačkoli se stížnosti na dopravní dostupnost často objevují v rozhovorech s obyvateli nebo v *Situační analýze Žlutice* zpracované Agenturou pro sociální začleňování, analýzy kraje hovoří o tom, že dopravní struktura je dobrá. To potvrzuje pozorování, že řada spojů jezdí zcela nevytížených a není výjimkou, že člověk jede autobusem sám, nebo pouze s jedním či dvěma dalšími spolucestujícími. *Situační analýza* mluví také o velkých nákladech na dojíždění, které mohou dosahovat výše až okolo 20 000 Kč ročně.

Interpretovat tato protichůdná zjištění není jednoduché a k jasným závěrům by bylo třeba hlubší výzkum. Nicméně dva momenty této složité situace lze dovodit. Jedním z nich je fakt, že kdo jen trochu může, pořídí si ve stávajících podmínkách automobil. Lze se setkat s lidmi, kteří jsou zadlužení a střídají krátkodobá zaměstnání, ale auto přesto mají. **S rozpadem někdejší občanské vybavenosti obcí je doprava klíčová, spoléhat na intervaly autobusové a vlakové dopravy lze v případě matek na mateřské dovolené či seniorů, ale kdo potřebuje pravidelně dojíždět do zaměstnání, nemá k tomu po dopravní stránce vhodné podmínky. Velká koncentrace automobilů pak dále oslabuje veřejnou dopravu, linky se ruší a dále se spoléhá na to, že lidé budou jezdit automobily.** Ti, kteří auto nemají, si pak vytvoří síť vazeb, které jim napomáhají k tomu jezdit minimálně, nebo spoléhat na sousedskou pomoc a už tak nízká mobilita obyvatel se dále snižuje.

Dalším důvodem pak je nevhodné pokrytí spojů. Z Karlových Varů do Žlutice se např. ve všední den lze veřejnou dopravou dostat naposledy v 19:15, což neposkytuje prostor nejen kulturnímu vyžití, ale zejména večerní práci. Do Valče (a celé řady dalších míst) se o víkendu nelze veřejnou dopravou dostat vůbec.

Bylo by tedy vhodné zajistit rovnoměrnější pokrytí spojů, aby bylo možné cestovat za prací veřejnou dopravou i z odlehlejších míst. Alternativní řešení by pak mohla být nějaká forma obecního taxi či organizované spolupůdy.

Zemědělství

Jak již bylo uvedeno výše, většina zemědělské půdy se kumuluje v rukou několika větších vlastníků, kteří ale příliš mnoho pracovních míst nenabízejí. Ani v současné době moderní biozemědělství zde podle názoru místních obyvatel nemá velké perspektivy. Problém je jednak odbyt, jednak pozemky. Pozemky totiž příliš na prodej nejsou, a pokud ano, jedná se o malé části.

Jak shrnuje jeden z respondentů: „Koupíte statek, koupíte ruinu, koupíte ji třeba za půl milionu, ale nemáte k ní nic. Kdyby to aspoň vlastnilo to město. Město vlastní spoustu pozemků, všechny obce tady vlastní spoustu pozemků, ale jsou to pozemky typu úvozů, mezí, sem tam nějakou louku, která ale leží mezi pozemkama někoho někde, takže prostě logicky nezůstává nic jiného, než ji pronajmout do toho bloku tomu velkozemědělci“.

Ve Valči je tradiční ovocnářství, které by někteří obyvatelé chtěli obnovit. Sady zde stále existují, jsou jen zarostlé a otázkou je pozemkové vlastnictví. Někteří ale již sady obnovují a do budoucna je možné, že se někteří ze sadařství uživí. Vznikla zde už palírna, kde je možné sbírané ovoce zpracovat na alkohol. Jiní vyrábějí domácí mošty a další produkty.

Ačkoliv jsou zemědělci někdy skeptičtí k výrobě biopotravin, jsou přesto některá hospodářství schopna se prodejem domácích či biopotravin (alespoň částečně) uživit. Neprodávají je ale místním (ti o ně nemají zájem), ale jezdí je prodávat do větších měst (Plzeň, Karlovy Vary). „Nikdo si to [biopotraviny] nekoupí, že jo, protože je to vždycky dražší, když to děláte doma, i když to děláte sebelíp, ale tím, že to neošidíte, tak to prostě nikdy nevyrobíte tak lacině, jako to vyrobí ta fabrika.“ (farmářka).

Ekologické zemědělství ale zároveň představuje velký vnitřní potenciál lokality. Vzhledem k náročnosti péče o půdu a hospodářská zvířata v malém má tendenci vytvořit více pracovních míst než velké podniky a i když většina z těchto zemědělců své příjmy diversifikuje, biopotraviny jsou artiklem, který prodat lze. **Ekologický způ-**

sob hospodaření má pak další přidanou hodnotu jednak v péči o životní prostředí, jednak ve vztahu ke krajině a k půdě a dále v lokální produkci, která zkracuje řetězec od výroby ke spotřebě a tak šetří (ekonomické i ekologické) náklady na dopravu.

Turismus

V otázce turismu nacházíme nejrůznější bariéry. Zatímco v Chyši, Bečově nad Teplou, nebo částečně ve Valči je turistický ruch poměrně rozvinutý, Toužim a okolí je přes krásnou krajinu a řadu (spíše zchátralých) památek typu kostelů nebo ruin starých lesních mlýnů poněkud pozapomenutá. „Dokud nebude, proč se zastavit v Toužimi, turisté tu nebudou“, konstatuje zaměstnanec informačního centra. Místní lidé podle jeho vyjádření často nechápou přínos turismu, chtějí mít spíše klid a nechtějí nic podnikat. Přitom místní sdružení již léta obnovuje studánky a značí nejrůznější turistické, cyklistické i koňské stezky. Problém je dle tohoto sdružení také částečně v tom, že podnikatelé ve velkých lázeňských centrech, jako jsou Karlovy Vary a Mariánské Lázně, vnímají rozvoj turistického potenciálu v okolí jako konkurenci, která jim bere zákazníky. Proto odmítají umístit do infocenter, hotelů a restaurací letáčky se zajímavostmi v okolí.

Souvisejícím problémem je konkrétně ve Valči nedostatek ubytovacích kapacit. Jednak se sem mají tendenci stěhovat mladí lidé, toužící po životě na venkově (výše zmínění neorurálové), ale nejen oni a jednak chybí i větší kapacita ubytování turistického typu. Přestavění některých nevyužívaných objektů na nájemní bydlení, nebo turistické ubytování je zde artikulovaným potenciálem obce.

Turismus je tady poněkud ambivalentním potenciálem. Ačkoli je zde krásná příroda a některé pensiony se uživí dobře, jen na Žluticku bylo v průběhu listopadu 2014 na internetu k nalezení hned několik inzerátů, nabízejících ubytovací kapacity k prodeji. Lze z toho usuzovat, že příliš mnoho služeb v této oblasti se zde neuživí.

Na druhou stranu jsou lidé stále aktivnější ohledně památek. Na mnoha místech se obce začaly snažit o záchranu místních památek, jinde se zakládají nejrůznější sdružení a spolky, které si kladou za cíl propagovat právě kulturní dědictví. Do budoucna by toto mohlo zájem o turismus opět podnítit a dále aktivizovat zdejší komunity.

Pro podporu turismu by bylo vhodné zajistit aktivnější propagaci v lázeňských centrech a jiných turisticky zajímavých okolních oblastech (Bečov nad Teplou, Valeč) a větší vzájemnou provázanost aktivit. Dále by bylo možné prohloubit informovanost o turistickém potenciálu regionu, jako jsou památky, příroda, prameny nebo třeba archeologická lokalita na vrchu Vladař. Nedostatek ubytovacích a rekreačních kapacit je součástí začarovaného kruhu – když budou chybět turisté, není motivace podnikatelů zlepšovat a rozšiřovat služby a dokud nebudou služby, nebude ani příliš mnoho turistů.

V kraji je neobvykle vysoká koncentrace (zejména církevních) památek. Většina z nich patří obcím, některé jsou v soukromých rukou, jiné patří církevním subjektům a dvě velké jsou pod přímou správou Národního památkového ústavu (zámek Valeč a hrad a zámek Bečov). **Kromě výše zmíněného turistického potenciálu to také znamená potenciál pro pracovní místa.** Ačkoli stálých zaměstnanců státních památek (tím méně pak soukromých či obecních) příliš mnoho není, práce je zde pořád dost. Přestože kvalifikované pozice (kasteláni, historici umění, restaurátoři) se asi nepovede naplnit z regionální nabídky zaměstnanců, stále tu je dost méně kvalifikované práce zahrnující průvodcovství, základní péči o památku a její okolí, péči o zahrady a související pozemky nebo kulturní program s památkami spojený. Památkáři dodnes žehrají na ztrátu pracovní síly ve formě vykonavatelů civilní služby.

S touto ideou jsou ovšem spojeny různé problémy a bariéry. Vzhledem k tomu, že obce, soukromí majitelé i Národní památkový ústav často nemají finance pro udržení většího počtu pracovních míst, musel by se pro takový projekt zajistit dlouhodobě udržitelný fundraising. Památky sice mají turistický potenciál, nelze ale spoléhat na to, že by dlouhodobě užívaly větší počet pracovních míst. Další možností je pak využívání nástrojů aktivní politiky zaměstnanosti (dále jen APZ) a spolupráce s úřady práce. To by bylo teoreticky možné u obcí a soukromých majitelů, problém je ovšem u státních památek, protože Národní památkový ústav (NPÚ) je příspěvkovou organizací, která nástroje APZ využívat nemůže. Existují případy, kde se toto nařízení obchází spoluprací s neziskovou organizací, která zajistí zaměstnance a památka pak zajistí práci. Podobný systém je ovšem pro tyto organizace nevýhodný a ty jej realizují jen z čirého altruismu.

Protože se nicméně jedná o jeden z nezanedbatelných vnitřních potenciálů lokality, bylo by vhodné tuto variantu zaměstnávání podpořit. Pokud by se objevila možnost propojení památkové péče a zaměstnanosti, podpora obcí a soukromých majitelů vhodně formulovanými granty a výjimka nebo zjednodušení pravidel u státních památek, mělo by to výsledky nejen pro zaměstnanost samotnou, ale i z hlediska turistického potenciálu a vztahu lidí ke své krajině a historii a větší citlivosti ke svému životnímu prostředí.

Památková péče a zaměstnanost

Péče o krajinu a lesní práce

Dalším z potenciálů je péče o krajinu, její prvky a udržování turistických tras („prošlapávači“ – viz kapitola „příklady dobré praxe“). **Divoká příroda západních Čech je pro pěší výlety ideální a nejrůznější zarostlé staré lesní mlýny, rozpadlé křížky nebo naučné stezky jsou vítanou příležitostí, jak by bylo možné zaměstnat lidi a zvelebovat krajinu.**

Na západní části území s tím může souviset i alternativní způsob podpory zaměstnanosti spojené s likvidací invazivních druhů rostlin (bolševník). Protože jednou z neefektivnějších metod, jak zastavit šíření bolševníku, je jeho spásání, dávalo by smysl zaměstnat cílovou skupinu na relativně nenáročný chov ovcí, který by zároveň pomohl zastavit šíření bolševníkové epidemie. Bariérou je náročné jednání s krajskými institucemi, chybějící realizátor, který by se takového projektu ujal, a také otázka volných pozemků pro takovou činnost.

Naopak relativně fungující model je zaměstnávání dlouhodobě nezaměstnaných na lesní práce. Lesní správa ve Žluticích už takový model praktikuje, na mnoha místech se takto zaměstnávají lidé sezónně a vzhledem k tomu, že od roku 2015 by Lesy ČR měly nabírat přednostně alespoň určité procento místních zaměstnanců, lze předpokládat, že se tento model bude dále rozšiřovat.

Podnikání

Z rozhovorů a zúčastněného pozorování vyplývá, že např. na Žluticku, stejně jako v okolních regionech, je sice relativně velké množství drobných podnikatelů, řemeslníků a jiných forem OSVČ, ale oblast nefunguje zcela ideálně. Řada informátorů si stěžuje na nespolehlivost, firmy často nemají webové stránky a těžko se shánějí. *„Chybí tady živnostníci, nejsou tady prostě malé firmy, chcete elektrikáře, neseženete ho, chcete zedníky, neseženete je.“* (členka MAS). Kromě toho **lze usuzovat, že mnoho aktivit v této oblasti se děje v rámci šedé ekonomiky.** V období finanční krize si někteří pozastavili živnostenské listy a nadále jsou hlášeni na pracovním úřadě a vydělávají si pouze „melouchy“. Reklamu a marketing příliš neřeší ani fungující živnostníci a spoléhají na pověst a doporučení šířené mezi lidmi.

Zároveň je u této vrstvy obyvatel patrné dojíždění za prací – **celá řada drobných živnostníků klade důraz na zakázky ve městech (Karlovy Vary, Plzeň i Praha), zatímco na lokální trh se příliš nespolehají. Zvláštní je také kultura podnikání – velmi častá je snaha práci dělat neoficiálně, což někteří interpretují nejen snahou zbavit se daňového zatížení, ale také jako neochotu stát si za svou prací.** Neoficiální práce bez dokladu je rozšířená, ačkoli si tito lidé neuvědomují, že tak přicházejí o příspěvky na důchod, nebo že existuje systém daňových úlev, který by jim velké zatížení nepřinesl, ani kdyby pracovali legálně.

Otázka spočívá v tom, jak nastavit praktická opatření, která by mohla takovou situaci změnit. **Možnost, jak tyto problémy pomoci řešit, představuje určitá forma řemeslného či živnostenského družstva. Drobní řemeslníci by takto mohli mít společné účetnictví, reklamu a koordinátora, který by aktivity řídil. V určitých případech by také mohli sdílet některé fyzické vybavení (např. automobil).** Malá družstva fungující v ČSR v meziválečném období fungovala právě takto. Podle vyjádření některých aktérů fungoval podobný podnik i ve Žluticích, a to ještě v go. letech.

Možnost sdílení v řemeslném družstvu

Potenciál sociálního zemědělství

Otázkou je právní forma takového podniku a také zda by o podobnou organizovanou formu podnikání byl zájem. Výhody jsou ovšem zřejmé – sdílení některých provozních nákladů a společné sjednávání zakázek většího rozsahu nebo zakázek pravidelných a kvalitní reklama, o kterou se podnikatel nemusí starat osobně. Zkušenost první republiky mluví o tom, že družstva pomáhají udržet pracovní místa i v ekonomicky bouřlivějších obdobích a navíc v dlouhodobém výhledu rozvíjejí důvěru a spolupráci mezi lidmi⁷, což je v poněkud odcizených Sudetech důležité. Realističtější variantou by snad byly workshopy a podnikatelská školení pořádaná k různým tématům, vztahujícím se k podnikání, kde by přednášeli úspěšní a respektovaní podnikatelé. Je ovšem opět otázkou zájem o takové akce.⁸

S ohledem na nízkou vybavenost řady menších obcí a špatnou dopravní obslužnost by se možná užívaly i nějaké formy pojízdných prodejen – to může být jedna z forem podnikání. Existují skupinky, které takto prodávají ve vsích oblečení, na Pšovsku je takto pojízdná prodejna masných výrobků a je možné, že by se takto užívala i prodejna potravin.

Sociální podnikání a sociální zemědělství⁹

V Karlovarském kraji fungují pouze dva sociální podniky, prostor je tu tedy velký dost. Například výše zmíněné příklady zaměstnávání osob v péči o krajinu a v lesnictví by mohly být dobrým příkladem sociálního podnikání, kdyby nebyla podpora sociálním podnikům založená na tvrdých pravidlech směřujících k přežití takových podniků v běžné konkurenci. **Problémem je také nízká informovanost o problematice sociálního podnikání, z toho plynoucí malá podpora sociálním podnikům z hlediska zadavatelů zakázek, složité prosazování sociálních rovin do zakázek veřejných a velká náročnost založení a udržení sociálního podniku. Ideální rovinou by zde byla spolupráce neziskového sektoru a zkušeného podnikatele, která se ale najde málokdy.** Podnikatelé mají zřídka silné sociální citění a vzdělání nutné pro úspěšné vedení sociálního podniku, neziskovým organizacím zase často chybí „tah na branku“ z hlediska podnikatelského. K propojení dochází bohužel jen občas.

Variantou sociálního podnikání, která bývá posuzována odděleně od běžných sociálních podniků (a připravuje se k ní zvláštní zákon) je sociální zemědělství. V tomto ohledu se na zemědělství nehledí jako na zdroj produktů, nebo financí, ale jako na svébytný typ terapie. Při správném vedení je práce v zemědělství vhodnou terapií pro osoby s psychickým onemocněním, pro začleňování do společnosti pro lidi vracející se z výkonu trestu, z výchovného ústavu, z dětských domovů nebo pro obnovení pracovních návyků dlouhodobě nezaměstnaných. **V regionu najdeme jak velké zemědělce a družstva, tak drobnější, v některých případech rodinné farmy, které by mohly takový směr přivítat.** Podobný záměr by např. mohl pomoci s prvním uplatněním mladým lidem odcházejícím z Výchovného ústavu Žlutice. Otázkou ovšem zůstává, jak přilákat kvalifikované terapeutky, kteří by zde mohli sociální zemědělství tohoto typu provozovat, stejně jako zájem místních zemědělců. O prvním pokusu vydat se tímto směrem bude pojednáno níže v oddílu „příklady dobré praxe“.

⁹ Problematika sociálního podnikání je podrobněji rozebrána ještě v příložené případové studii.

na problematiku se také zaměřuje text příložené případové studie.

Sociální služby

Potřeba, která je v regionu částečně artikulována, je nedostatek sociálních služeb. **Mezi potřeby související s nízkou dopravní obslužností a občanskou vybaveností spadá péče o seniory.** Ačkoli je v regionu obecně vzácně vyvážený stav populace starší 60 let a mladší 18 let, mnoho starých lidí tu žije poměrně izolovaně. Přestože v Toužimi a ve Žluticích funguje několik domovů pro seniory, do jisté míry i dojezd lékaře a někde rozvoz obědů, existuje poptávka po pomoci s běžnými provozními věcmi typu skládání uhlí, které si starý člověk zajistí sám jen těžko. S prognózou stárnutí populace by tyto služby mohly být výhodné i s ohledem na budoucnost. **Terénní služby pro seniory představují tedy potenciál, který se zvláště do budoucna bude rozvíjet, i když zde nelze očekávat velký zisk.**

Kromě služeb pro seniory se jedná o sociální práci s rodinami, dluhové poradenství, pracovní poradenství, problematiku závislosti, problematiku domácího násilí, programy pro děti a mládež a mimo-institucionální péči o osoby s duševním onemocněním.

V Toužimi, Žluticích i ve Valči působí městský sociální pracovník, který pokrývá některé z těchto služeb. Na Toužimsku a Tepelsku působí o. p. s. Český západ, která se zaměřuje na snižování dopadů sociálního vyloučení zejména v romských komunitách. Těžiště její práce je v sociální práci, aktivizačních programech pro rodiny s dětmi a komunitní práci. Snaží se řešit i oblast zaměstnanosti, kde se ale trvalejší úspěchy dostávají jen velmi pomalu.

Na Žluticku působí hned několik neziskových organizací nabízejících sociální služby. V současné době je otázkou další fungování dlouhodobého poradenství zajišťovaného ve Žluticích společností Člověk v tísni, který také zabezpečuje sociálně aktivizační služby pro rodiny s dětmi. Další neziskovou organizací, soustřeďující se na sociální práci a pomoc v případě závislosti, je Světlo Kadaň. Pomoc v nouzi pak zajišťuje poradenství týkající se domácího

násilí. Ve Žluticích také funguje volnočasový klub pro děti a mládež. Z těchto organizací působí Člověk v tísni a Světlo Kadaň i ve Valči, kde je několik lokalit ohrožených sociálním vyloučením. Pracovní poradenství pro dlouhodobě nezaměstnané zajišťuje po dobu jeho trvání projekt Pracovní návyky, jehož kapacity jsou ale také (zejména časově) omezené.

Potenciál v sociálních službách

Přes tento výčet, který se může zdát dostačující, je kapacita služeb malá. Zadluženost je častým problémem a stávající organizace nemohou pomoci všem, kteří by to potřebovali. Stejně tak ostatní služby (s výjimkou obecního sociálního pracovníka) jsou poddimenzované a při dojíždění jednou za dva týdny nemají velkou kapacitu. S jednou výjimkou pak zcela chybí služby pomáhající lidem, které trápí různé formy psychických onemocnění.

V celém regionu je tedy potenciál v rozšiřování a navyšování kapacit v oblasti sociálních služeb. Z hlediska zaměstnanosti se na problém lze podívat ze dvou stran. Jednak by takové navýšení samozřejmě vytvořilo pracovní místa pro sociální pracovníky, zaměstnance neziskových organizací apod. V tom ale hlavní pomoc regionu nespočívá, protože odpovídající vzdělání zde má jen minimum lidí a pracovníci by pravděpodobně museli dojíždět, nebo se přistěhovat. Z druhé strany by ovšem tyto služby mohly pomoci řešit často komplexní příčiny nezaměstnanosti, které zdejší obyvatelé sužují. Neschopnost vyhledávat vhodná pracovní místa (což není při jeho kapacitách schopen splňovat ani úřad práce) je častým problémem při hledání zaměstnání; sociálně nepodnětné prostředí některých rodin může být příčinou nezáměru o zaměstnání.

⁷ L. Feierabend, Zemědělské družstevnictví v Československu do roku 1952, Stehlík, Volary 2007, str. 17–22.

⁸ Na akci pořádanou v rámci projektu ve spolupráci s ASZ, kam bylo pozváno cca 60 drobných živnostníků a byla snaha rozvinout diskuzi o potřebách a problémech drobných živnostníků, popř. možnostech města a dalších organizací je nějak podpořit, dorazil pouze jeden jediný z nich.

Problém šedé ekonomiky

Problém jak alkoholické, tak drogové závislosti není v oblasti neznámý a zadlužení obyvatel je velmi častým jevem, který mnohdy vede k odmítání legálního zaměstnání a jejich participaci v šedé (až černé) ekonomice. Kromě toho lze při absenci služeb pro duševně nemocné předpokládat vysokou skrytou nemocnost, která se pak negativně projevuje na možnostech a motivaci k zaměstnání. Větší pokrytí (a lepší zaplacení pracovníků) terénních sociálních šetření by také mohlo zlepšit možnosti dlouhodobě nezaměstnaných, kteří mají nějakou formu zdravotního znevýhodnění. Při náběru cílové skupiny se totiž jako relativně častý problém ukazují různé formy zdravotního znevýhodnění, které jedince silně omezují na už tak úzkém trhu práce, ale zároveň nejsou dost vážná, aby vznikl nárok na invalidní důchod. Pokud by se tyto případy podchytily, bylo by možné připravit programy pro podporu takto postižených lidí, nebo jejich zaměstnání, např. formou sociálního podniku.

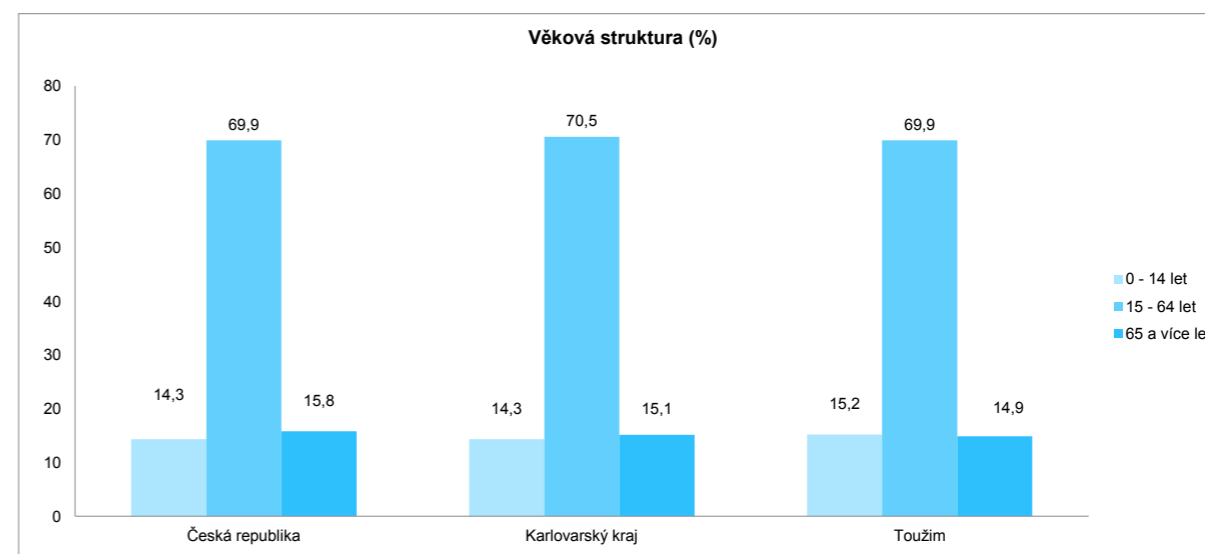
4.3 Toužim

Toužim je součástí vnitřní periferie, charakterizované špatnou dopravní dostupností, vysokou nezaměstnaností a nepříznivou socio-ekonomickou situací, jak bylo částečně již popsáno ve shrnutí výše. Nicméně je třeba konstatovat, že v relativním srovnání např. s blízkou Teplou je na tom Toužim lépe – má také problémy se sociálně vyloučenými lokalitami, ale na území Toužimi figuruje řada spolků a neziskových organizací, které pomáhají situaci řešit. Mimoto je zde ještě řada tradičních průmyslových zaměstnavatelů – ti ale bohužel málo spolupracují s místním středním odborným učilištěm, které tak nereflexuje poptávku v regionu, zejména zaměřením vyučovaných oborů (viz níže).

Město by se mělo orientovat především na zachování průmyslové tradice – podpora místních firem, přilákání dalších v navazujících odvětvích a mělo by podporovat místní aktivní spolky, které leckdy suplují roli města.

Strukturální charakteristiky populace

V rámci podobně velkých obcí v Česku má Toužim **velmi solidní věkovou strukturu** – je zde vyrovnaný podíl nejmladší a nejstarší skupiny obyvatel, což je v rámci České republiky velmi dobrá bilance. V současnosti se většina podobně velkých sídel v Česku populačně ztrácí a rychle stárne – Toužim má tedy ve své věkové struktuře velkou výhodu a tu by měla i dále posilovat. Je nezbytné udržet mladé lidi ve městě, pracovat s nimi – to znamená i posílit nabídku kulturního a sportovního vyžití, hlídání dětí, snazší dopravu, usnadnit jim nalezení práce a v neposlední řadě také už na školách (především na učilišti a základní škole) pěstovat lokální identitu a vztah k místu. **I kdyby všechna tato opatření byla provedena, je přesto nutné počítat s tím, že obyvatelstvo bude stárnout v rámci celoevropského trendu, a proto je potřeba myslet i na posílení sociálních služeb pro seniory, dopravu do zdravotních zařízení, dovoz léků nebo nákupů – to se dá obstarat např. skrze pozici „obecního řidiče“, který běžné denní zařizování pro seniory obstará a může být placen z obecního rozpočtu pomocí nástroje APZ.**

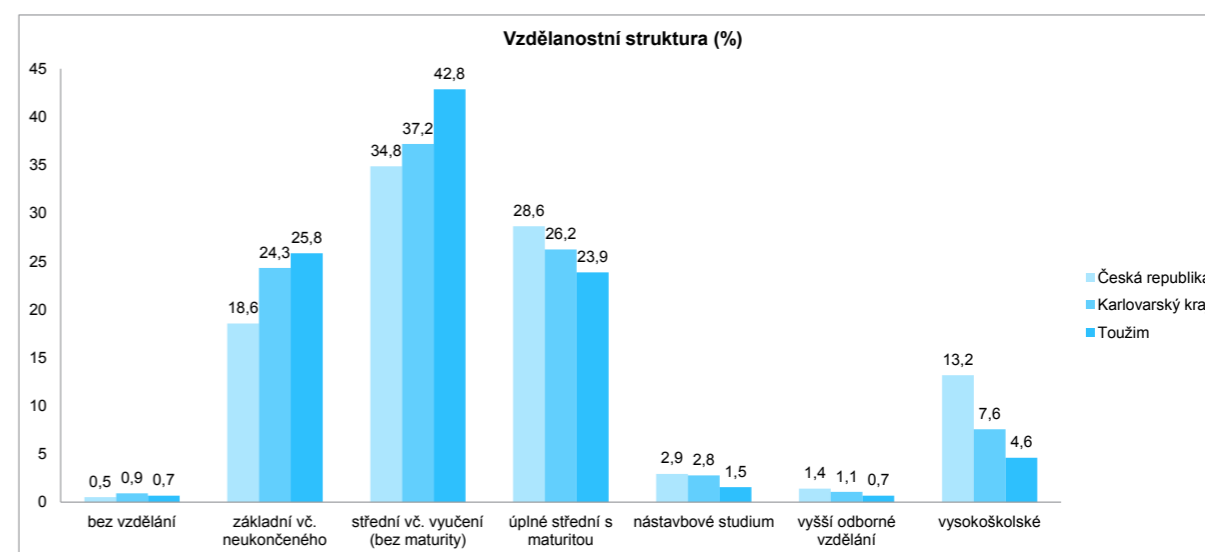


Zdroj: ČSÚ – SLBD 2011

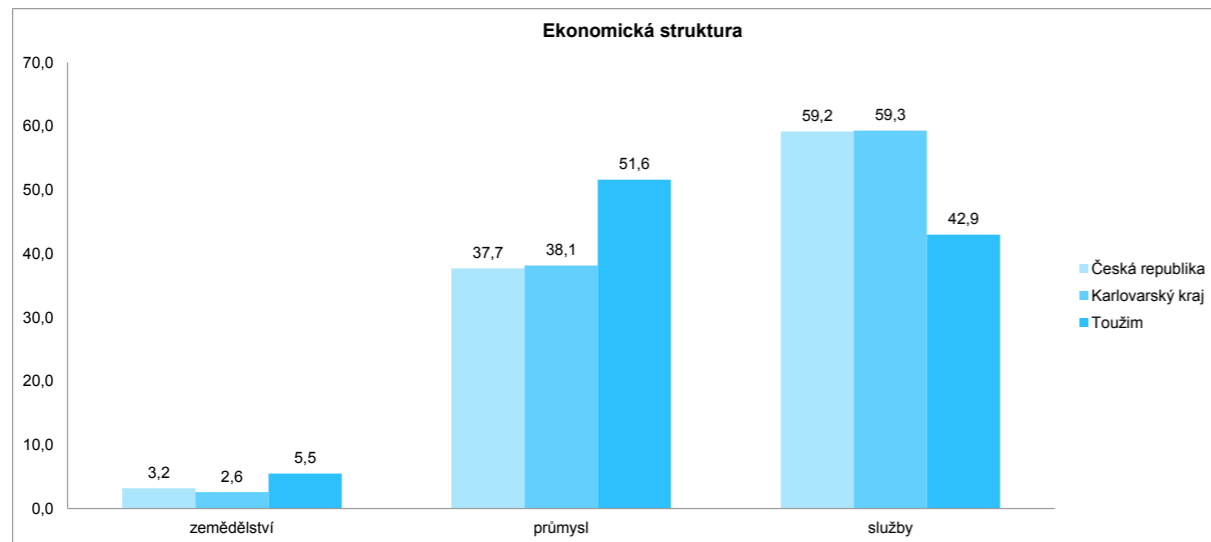
Co se týče vzdělanostní struktury, Toužim má oproti průměru České republiky vysoké zastoupení obyvatel se základním vzděláním a především vyučených. Je potřeba nezaměřovat zaměstnání příliš odborně, ale vycházet z lokálních znalostí, které lidé mají – přílišná kvalifikace se v regionu jako je Toužimsko nemusí vyplatit.

stále více vzdělanější – počet středoškolsky a vysokoškolsky vzdělaných lidí se bude zvyšovat. V současné době pro ně v ale Toužimi není práce, a tak odcházejí. Úkolem města by mělo být zabránit jim v odchodu, jak již bylo řečeno výše – zpříjemnit jim podnikatelské prostředí, usnadnit založení podniku, podporovat současné, poskytnout potenciální místa k pronájmu, zajistit hlídání dětí i mimo školu, prosadit zadávání veřejně odpovědných veřejných zakázek, atp.

Vysokoškoláků je pouze 5 %, na druhou stranu současný trend napovídá, že populace je



Zdroj: ČSÚ – SLBD 2011



Zdroj: ČSÚ – SLBD 2011

Ekonomické strukturu dominuje průmysl, převážně strojírenství, montáž a oprava automobilů. Minimální zastoupení má zemědělství, podíl služeb je na Toužimsku podprůměrný. Dříve zde bylo dominantní zemědělství, které bylo dotováno přes nepříznivé přírodní podmínky. V současné době dominuje průmysl, který zaměstnává nejvíce lidí. Místní učiliště sice usnadňuje firmám hledání pracovní síly, ale jak již bylo řečeno výše, absolventi by se měli více profilovat na místní požadavky. Stávajícím zemědělským podnikům by pomohla diverzifikace jejich činnosti i do dalších odvětví – služby, pronájem strojů, zahradnické práce, spolupráce s městem – údržba veřejných prostranství atp. nebo například směrem k sociálnímu zemědělství, jak bylo nastíněno výše. Služby jsou silně podhodnocené, jejich rozvoj by pomohl i uplatnění vzdělanějšího obyvatelstva. Služby se mohou v případě Toužimi zaměřit právě na podhodnocenou turistickou infrastrukturu a péči o památky.

Občanská vybavenost

V Toužimi funguje základní škola (ZŠ), další ZŠ praktická, Střední odborné učiliště a pak také Základní umělecká škola (ZUŠ). Na devítiletou základní školu dojíždějí i děti z okolí, což z ní činí významný sdružovací bod pro děti i rodiče. Zavedené odpolední kroužky (keramika, hasiči, výtvarná výchova, turistický kroužek) by stály za udržení, případně i za rozšíření dalších volnočasových aktivit pro děti. **Kulturně a společensky žije město jen málo a základní škola může tomuto rozvoji přispět, nehledě na to, že tak může pomoci právě i k vytváření pocitu lokální sounáležitosti ve svých žácích, a tím předcházet tomu, že budou v dospělém věku odcházet.**

Praktická ZŠ poskytuje vzdělání dětem se speciálními potřebami. Tady je prostor pro místní sociálně angažované občany, kteří by mohli dětem dělat ve škole i o volném čase asistenty. Případně by mohlo město společně se školou zavést 1x týdně odpolední odlehčovací službu pro děti, které potřebují trvalý dohled. Jejich rodiče by tak získali prostor na řešení věcí, na které normálně nemají čas, nebo případně i na oddych.

Střední odborné učiliště je jediná střední škola v regionu, kterou je nutné udržet. Má celkem dobrou orientaci na praktická řemesla, nicméně větší propojení mezi místními firmami a školou by se obory mohlo lépe nastavit.

Absolventi budou lépe shánět zaměstnání a místní firmy si mohou potenciální zaměstnance profilovat dle vlastních potřeb. **Škole, studentům, městu i firmám by prospělo zřízení funkce „zprostředkovatele komunikace mezi školou, firmami a městem“, který by měl přehled o tom, po jakých pracovních pozicích je poptávka, pomohl podle toho nastavit výuku a zároveň by uměl absolventům zprostředkovat práci.** Škola v současné době vyučuje tyto obory: opravářské práce, zahradnické práce (květinářské a aranžérské práce), kuchař – číšník, strojní mechanik (zámečnický), zahradník, zahradnice, mechanik opravář motorových vozidel.

Hojně navštěvovaná je Základní umělecká škola (140 dětí) s dlouhou tradicí, která zároveň tvoří výrazný kulturní prvek ve městě. Má vlastní sbor i úspěšný dechový orchestr, který vystupuje i v zahraničí. Je zaměřena pouze na hudební výuku. U ní platí totéž, co u základní školy – je zde potenciál, aby ZUŠ plnila funkci nejen vzdělávací, ale i aktivizační.

Stejně jako jinde v menších (i větších) obcích, i zde je problém s péčí o děti do 3 let. Vlivem zrušení statutu jeslí jako zdravotnického zařízení jich celostátně ubylo. Města je nemohou provozovat, a tak předškolková výchova úplně vymizela. Tato zařízení mohou být nahrazena novými – soukromými typy dětské skupiny, individuální hlídání. Dostupná péče pro děti do 3 let, dostatek míst ve školkách, družinách či možnosti hlídání dětí jsou zásadní pro rychlejší a kvalitnější začlenění matek zpět do pracovního procesu. Pokud město samo nemůže podobné zařízení zřídit, mělo by maximálně podporovat soukromé iniciativy – nabídnout prostor, reklamu, spolufinancování, atp.

Co se týče dopravní obslužnosti, Toužim má v rámci okolních obcí celkem dobrou polohu na hlavním tahu Karlovy Vary – Plzeň. Autobusová doprava mimo tuto města zajíždí i do Sokolova, Mariánských Lázní a Žlutic. Vlaková doprava zajišťuje spoj mezi Rakovníkem a Bečovem nad Teplou.

Poloha Toužimi není ideální (30 minut dojíždění za prací), ale je dostačující pro to, aby se zde dalo pohodlně žít. Problém mají spíše okolní obce, které musí do Toužimi dojíždět – zde platí již zmiňovaná nenávaznost a nedostatek spojů. **Stejně jako v případě ostatních obcí je tu prostor pro funkci obecního řidiče, který může být další alternativou pro dopravu místních.**

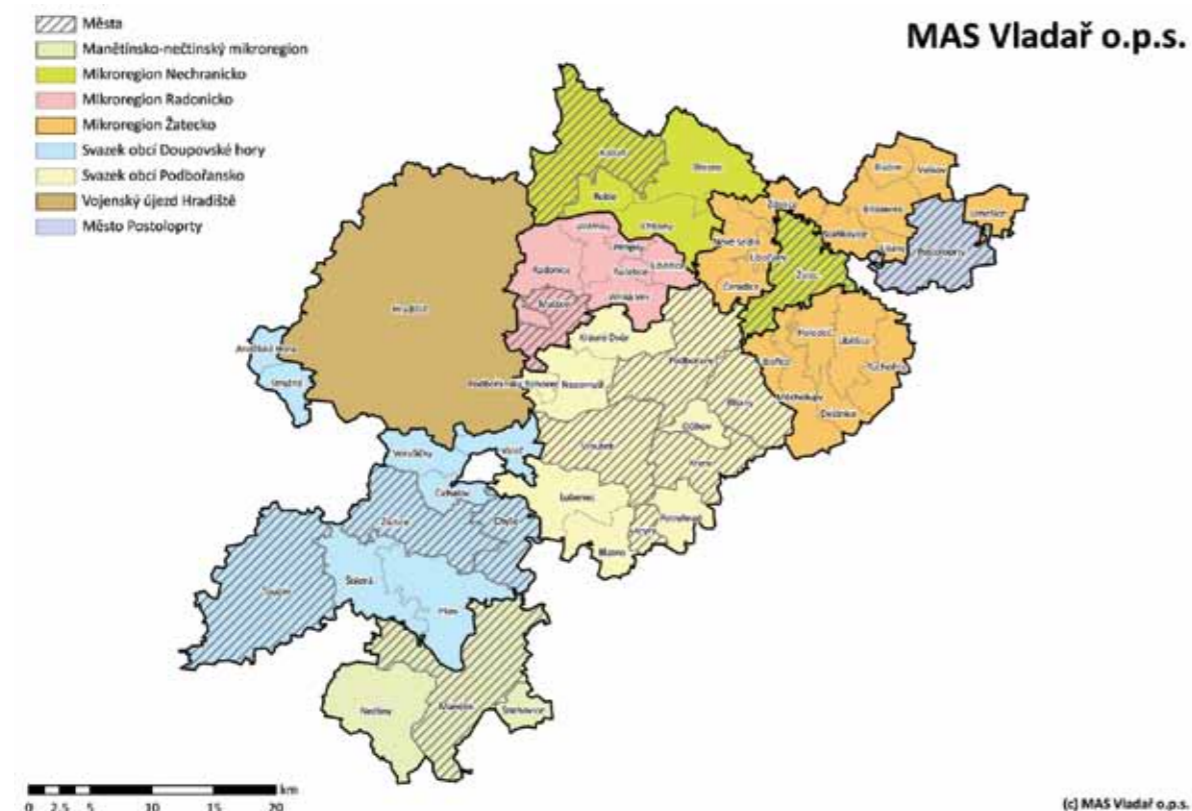
Chybí předškolková výchova

Propojit SŠ a místní firmy

Celky územní spolupráce a místní aktéři

Největším a nejaktivnějším celkem územní spolupráce je **Místní akční skupina Vladař**. Účelem MAS je propagace přístupu bottom-up (podněty pro rozvoj vychází přímo z území, nejsou řízeny shora). Na základě spolupráce partnerů tří stran – veřejného, soukromého sektoru a neziskových organizací – dochází ke koncepční strategii rozvoje, která vychází z potřeb identifikovaných místními lidmi. Realizace této strategie probíhá za pomoci dotačních fondů určených pouze k tomuto účelu (Program rozvoje venkova, LEADER).

Členství v MAS může také indikovat vztahy mezi obcemi, ale nesmí se přeceňovat. Stále jde o účelové sjednocení. V současné době se jedná o jednu z hlavních možností, jak čerpat finance z jiných fondů než z rozpočtu. **Toužim je v rámci MAS celkem aktivní v čerpání, ale dotační specialista, který by měl přehled nejen o MAS, ale i jiných dotačních možnostech, by jistě městu prospěl.**



Historický a urbanistický charakter Toužimi

Podle údajů Tereziánského katastru z druhé poloviny 18. století tvořilo farnost Toužim samotná Toužim a čtyři další obce, byla zde tendence ke středním plochám zemědělských usedlostí a polí (o rozloze do 8 ha) a nacházelo se zde 8 ovčínů. Na Toužimsku je sice velký počet rybníků, ale podle údajů z katastru se z tehdejších 49 jako výtažní používalo 8 a jako násadní žádný – chov ryb byl tedy nejspíše omezený a rybníky sloužily primárně k regulaci vody a výrobě vodní energie (mlýny, náhony). Z katastru lze vyčíst i údaje o řemeslech, která se na Toužimsku provozovala – bylo zde 20 soukeníků, 8 řezníků, 4 tkalci. Tři nejčetnější skupiny řemesel v Toužimi tedy indikují těsnou návaznost na chov ovcí a lokální zpracování vlny v regionu.

Město Toužim je co do urbánní situace modelovým reprezentantem pro celé západní Čechy. Nese všechny v regionu typické vývojové znaky – jmenovitě vliv častých válek, poválečného odsunu německého obyvatelstva i přechod z centrálního hospodářství na tržní model. Z toho vyplývají i převažující sociální problémy, které zde již byly zmiňovány – etnické napětí, problém drogové závislosti, nezaměstnanost, úbytek obyvatelstva. V urbanistické rovině má přitom Toužim relativně solidní infrastrukturu. Narušené městské struktury zde představují brownfields, proluky (viz níže v seznamu potenciálů) a rozsáhlé, historicky cenné, nyní však chátrající objekty. Velmi solidně fungující jsou socialistická sídliště a je také potřeba zdůraznit, že Toužim se zatím úspěšně vyhýbá nešvaru tzv. sídelní kaše – roztroušené nové zástavby na kraji města, která zabraňuje vzniku občanské infrastruktury. Nebezpečí vzniku rozsáhlejší kolonie tohoto druhu lze identifikovat v jižní části města. Obecně je vždy lepší směřovat úsilí na zahuštění již existující zástavby v centru města, pro což je v Toužimi prostor – například právě na zmíněných brownfields a v prolukách. Taková místa je proto nutné najít a označit v územním plánu jako parcely vhodné k zástavbě. Vypracovaný územní plán počítá se zabráním další krajiny a jejím obsazením právě sídelní kaší – vývoj podobných oblastí jinde však napovídá, že to není šťastné řešení, protože nakonec neposkytne obyvatelům kvalitní bydlení. Podobně

tendence je možné uspokojit rozšířením stávajícího satelitu na severozápadě města, ale pouze v omezené míře.

Další investice Toužimi by pak měly směřovat především ke kvalitnímu a dostupnému bydlení (v závislosti na majetkových vztazích lze tímto způsobem využít např. bývalý pivovar). **Zvláštní místo ve městě zaujímá starobylý zámek, sídlo původního osídlení v místě. Jeho stávající stav je symbolem úpadku celého místa a zároveň se může stát symbolem jeho renesance.**

Charakter krajiny na Toužimsku

Toužim je z hlediska geobotaniky typicky sudetské město na hraně Slavkovského lesa, vykazující všechny syndromy „postsudetské“ poloopuštěné krajiny: najdeme zde rozlehlé úseky nevyužité krajiny, jako jsou opuštěné továrny (východní okraj), neobhospodařovaná luka i celé zanikající krajinné struktury (zaniklý rybníční komplex na západ od Toužimi, včetně zarostlých úvozových cest, protržených rybníků, opuštěných kapliček). Spíše studené a vlhké klima se projevuje přítomností oceánických lesních společenstev – podmáčených smrčín, které mezi Toužimí a Sedlem vytvářejí skutečnou divočinu. Úplně odlišný typ krajiny naopak najdeme za severovýchodní hranou města – soustava remízků a výchozů bazických třetihorních vyvřelin (které jsou nejzazším jižním cípem vulkanické krajiny Doupovských hor) jsou pozůstatkem historické pastevní krajiny, místy dokonce vhodné pro pěstování ovocných stromů (na Šibeničním vrchu přežívá troska třešňovky). Zbývající dva nejvýraznější krajinné rysy jsou údolí Střely a výrazné soustavy rybníků. Střela se zde neprojevuje příliš silně, opravdový kaňon začíná až těsně po jejím výtoku z města, zato nejhodnotnější rybníky jsou přímo součástí užšího jádra města a působí velmi malebně.

Přes vrchovinný ráz a revitalizaci náměstí si Toužim kupodivu udržela zajímavá antropogenní společenstva, přítomná přímo v intravilánu v těsné blízkosti centrálního náměstí.

4.4 Bečov nad Teplou

Historický a urbanistický kontext Bečova

Bečov je poprvé doložen jako městečko k roku 1387, o století později – 1482 – je povýšen dočasně na město s chebským právem a mj. je povoleno město opevnit. Pokud opět nahlédneme do Tereziánského katastru, pak v 18. století evidujeme pozemky velmi špatné průměrné bonity, nejčtenější pěstovanou plodinou je ječmen, pak oves a žito a pozemky jsou velmi malé. V regionu je výrazný především rustikální chov ovcí. Rybníkářství se omezuje zřejmě pouze na drobná meliorační díla. Majoritním řemeslem je textilní výroba, plátenictví i soukenictví. Lokálním specifíkem je cínařství s tradicí od 15. století.

Nejvýznamnějším historickým i dominantním architektonickým bodem Bečova je hrad. Zde byl po 40 letech od zmizení objeven v roce 1985 relikvíř sv. Maura, dnes největší lákadlo expozice gotického umění. Je však škoda, že tím je potenciál hradu v podstatě vyčerpán – ve špatném stavu je i fresková výzdoba. Objekt je spravován Národním památkovým ústavem, dobře propagovaným a známým objektem, v rámci regionu jistě plní i funkci magnetu pro turisty z Karlových Varů či jiných lázeňských měst. Tato památka však zdaleka není tou jedinou kvalitou, kterou bychom zde mohli hledat. Právě probíhající rekonstrukce náměstí 5. května a další drobné stavební práce v rámci památkové zóny jsou odrazem toho, že město si je vědomé své specifické malebnosti ve svém regionu. Kultivace veřejných prostor bude podle plánů městské části pokračovat i nadále směrem od náměstí ke kostelu sv. Jiří a k faře, kde by měla proběhnout obnova zeleně mezi oběma zmiňovanými objekty. Uvedené stavební činnosti svědčí o angažovanosti současné radnice a o uvědomělosti, že nestačí pouze kvalitní historická architektura, ale je potřeba investovat i do veřejného prostoru.

Dalším z potenciálů je pozoruhodná tradice hudebních interpretů – v 17. století je zde doloženo „Collegium musicum“, na počátku následujícího století bylo založeno tzv. Hudební bratrstvo, údajně o 600 členech. Lidoví interpreti i skladatelé jsou doloženi i v okolních obcích. Roku 1887 zde byla založena hudební škola pro celý region.

Z urbanistického hlediska je Bečov velmi malebné městečko v srdci Slavkovského lesa, jehož panoramatu vévodí právě hrad, pod nímž protéká řeka Teplá. Středověký a organický půdorys města v kombinaci s divokou morfologií terénu je největší kvalitou Bečova, nejen z pohledu turistického, ale i z pohledu obyvatel města. Ve městě o celkovém počtu téměř 1 000 obyvatel není žádné velké sídliště a obec je poměrně kompaktní. Obec má zpracovány urbanistickou studii, kde jsou zmapovány zbořené či spadlé původní objekty v rámci městské památkové zóny. Proluky a nezastavěné pozemky jsou patrné ve struktuře města a jejich tady poměrně velké množství. **Lze-li něco doporučit v rámci historického centra, tak právě snahu o znovuvystavění v původních půdorysných stopách, avšak s použitím moderních materiálů, kvalitními architekty a dobře zpracovaným regulačním plánem na jednotlivé parcely, a to všechno nejlépe pro původní předválečné obyvatele. Pokud by se toto podařilo, Bečov nad Teplou by byl zářným příkladem pro ostatní sudetské obce. Je nutné vzít v potaz, že aby došlo k realizaci takového projektu, je potřeba, aby se to stalo dlouhodobým cílem města – územní plán, regulační plán, studie, majetkoprávní vztahy.**



Bečovské panoráma. Foto: Filip Kosek

Naopak jako spíše problematické lze asi vnímat všudypřítomné instalace kovových soch, jež město díky každoročnímu sympoziu uměleckých kovářů zřejmě bezplatně inkasuje, ale jejich kvalita ne vždy odpovídá jinak vysoké úrovni veřejného prostoru v Bečově. Další částí města nalézající se severně od nádraží je spíše vesnického rázu a vybočuje zde vymydlený, ale architektonicky velmi zajímavý a pěkný dům naproti nádraží. Z urbanistického hlediska lze v Bečově identifikovat jedinou hrozbu – další zástavbu na jižním okraji Bečova při ulici Tepelská, která by mohla přerůst v již výše zmiňovanou sídelní kaši.

Charakter krajiny

Pro charakter Bečova je určující říčka – nejnížší část zástavby se nachází na dně kaňonu, horní cíp nedosahuje ani jeho horního okraje, kde se již krajinný charakter výrazně mění a přechází v parovinu Slavkovského lesa. Po říční erozi jsou v okolí Bečova zásadní a určující ještě další dva jevy: středověké terasy a pluziny, umístěné ve zhruba kilometr širokém prstenci okolo celého města, a vegetační sukcese (spojená s absencí tradičního využívání krajiny), postihující zhruba 60 % krajiny těchto teras.

Krajina je zde (nejen z výše zmíněných důvodů) neobyčejně geomorfologicky pestrá. Bečovsko je součástí CHKO Slavkovský les, obsahuje většinu jeho typických prvků a biologicky se jedná o nesmírně pestrou a zajímavou oblast.

Pozor na sídelní kaši



Mapa - zajímavé krajinné body Bečova a okolí. Zdroj: Mapy.cz

1. Systém teras severozápadně od města

Velmi pestrá mozaika zanikajících pastvinek, skalek, kamenných snosů, osikových a hlohových náletů a již starších dubo-lískových lesíků se zbytky ovocných sadů.

2. Tok Teplé

Význačný výraznou invazí těch nejrozšířenějších invazních druhů: křídlatky japonské, bolševníku velkolepého a netýkavky žlaznaté.

3. Areál Bečovské botanické zahrady

Funkční botanická zahrada s obřím potenciálem dalšího rozvoje, s komplexem skal a pastevních trávníků.

4. Systém pastevních teras jihozápadně od centra

Pasené terasy a úvozy s několika znovuobnovenými rybníčky.

5. Komplex okolo Šibeničního vrchu

Mozaika pasených trávníků, mezí a extenzivních ovocných sadů; turisticky značně využívané.

6. Zarůstající pastevní krajina východně od centra

Podobná krajině na severozápadním cípu, jen o něco víc zarostlá náletovými dřevinami.

Zajímavé krajinné body Bečova

5.

Příklady dobré praxe

5 Příklady dobré praxe

Následující příklady ukazují, jakým způsobem lze potenciály identifikované během výzkumné fáze projektu rozvinout do podoby konkrétních pracovních pozic, a ilustrují, na jaký typ pracovních pozic se projekt především zaměřuje.

Bečovská botanická zahrada

Bečovská botanická zahrada vznikla za první republiky, kdy majitel Bečovského zámku z rodu Beaufort-Spontin pověřil svého zahradníka jejím vybudováním. Vzniklo tak botanické dílo, které v celé ČSR mělo srovnání jen v Průhonické botanické zahradě. Po válce byla rodu Beaufort-Spontin prokázána spolupráce s nacisty a šlechtici byli odsunuti, roku 1940 zemřel i zahradník Koditek, který zahradu vybudoval.

Zahrada pak pustla až do roku 2005, kdy se jí ujala nezisková organizace Českého svazu ochránářů přírody Berkut. Město Bečov v té době prodávalo pozemky a Berkut se rozhodl, že koupí zarostlý lužní les, který původně býval botanickou zahradou. „Bylo to hodně nerozvážený, protože do té doby jsme fungovali jako taková klasická neziskovka, kdy se zahrádkařilo, jezdily se sázet stromky či na výlet a najedou jsme museli vysolit 200 000, protože o pozemek zároveň zažádalo Elektro Bečov“, (místní podnik, se zahradou sousedící), uvádí vedoucí zahrady Ing. Jiří Šindelář. Areál Elektra Bečov byl původně zahradnictvím a vstupem do zahrady, podnik měl ale o pozemek zájem, protože se jedná o takřka jedinou rovnou plochu v okolí. Došlo ovšem k určitému „vzepětí komunity“ a za podpory památkového ústavu, různých neziskových organizací a CHKO se povedlo pozemek odkoupit Berkutu.

Záhy začala organizace pořádat víkendové aktivity, vyřezávat nálety a kultivovat prostor, začaly se také organizovat dobrovolnické aktivity ve spolupráci s dobrovolnickým sdružením INEX. „Začali jsme pořádat ty mezinárodní

workcampy, což nás teda vždycky finančně dost vysaje. Moc práce se neudělá a je to hrozně drahý. Je to tak. Ta hodinová práce těch dobrovolníků z INEXU nás přijde na 80 korun, když máme s tím ubytování, jídlo a všechno a kdybysme si tady vzali takovýchle typy lidí (nezaměstnané), tak nám za plat padesát korun budou dělat a ještě po nich člověk může chtít výkon.“ Dobrovolnictví má ale dobrý zvuk a zahradě se povedlo získat firemní dobrovolníky a podporu některých velkých firem. „My, jako malá neziskovka, nemáme problém s podporou ČEZu.“

Nicméně do roku 2007 projekt příliš nepostupoval. Potom si lidé spojení se zahradou řekli, „že ta zahrada je taky takovej bezdomovec, takže bysme měli využívat hlavně lidi bez domova, takže s Armádou spásy v Karlových Varech jsme udělali první takovou jakoby dohodu, s tím, že oni byli žadateli na úřadu práce v rámci veřejně prospěšných prací, takže to byli její zaměstnanci a místem výkonu byl tady Bečov. Dokonce se nám povedlo, i že některý tady začali bydlet, což způsobilo to, že začali znovu chlastat, krást tady, dělat bordel, takhle se ta spolupráce v podstatě díky tomu ukončila.“ Od roku 2008 pak zkusila o veřejně prospěšné práce zažádat sama zahrada a byla úspěšná. Krom VPP také uplatňovala veřejnou službu a mimo tuto podporu úřadu práce nemá jediného zaměstnance. Nemůže si je totiž dovolit. „Kdyby nebyla podpora z ÚP, celej ten projekt by šel do kytek. (...) My se snažíme vymyslet spoustu takovejch čulibrčin, jak tu zahradu udržet jakoby už nějak samofinancovatelně, ale bez té podpory úřadu práce by to nešlo.“

Zahradě se dodnes nepodařilo sehnat stabilního sponzora, který by zajistil její trvalý provoz. Ačkoli se snaží financovat některé věci z různých

ných projektů a grantů, na provoz samotný se podpora sehnat nedá a prostředky jsou minimální. „My nemáme žádného sponzora, nebo donátora, naším nejuvětším sponzorem je úřad práce, za což mu děkuju. V podstatě by tady všude měla viset cedule ‚sponzorem této zahrady je úřad práce‘. (...) My nechceme, abysme se každé den fotili s vlaječkama, nechceme vymejšlet si výkazy práce, nechceme vymejšlet si monitorovací zprávy, chceme dělat skutečně to, co se dělá. To, co vychází od úřadu práce, to se skutečně dělá.“ Ani podpora ekologických center (kterým zahrada ve skutečnosti je) není cestou, protože podmínkou je udržitelnost v takovém rozsahu, který zahrada není schopna splnit. „Ekonomicky je tohleto totální sebevražda. Podle mě to nemůže dopadnout jinak než novým zpusnutím a ocedulkováním ‚exekučně zabaveno‘.“

Nabízelo by se propojení se školami, ale vysoká škola v regionu není, Plzeň má svou vlastní botanickou zahradu. Byla tedy snaha zapojit alespoň střední školy příbuzného typu – zemědělskou SŠ v Karlových Varech, nebo toužimské SOU. Nakonec ovšem spolupráce skončila – v jednom případě proto, že studenti odmítli chodit na praxi, v druhém proto, že chyběly prostředky na dojíždění a jídlo. Zároveň je pro studenty těžké najít smysluplnou práci, která by nebyla jen manuální, ale nějak by je rozvíjela. „Je to o tom, že tu není trvale nějaký vzdělanější mistr.“ Přesto zahrada s některými školami spolupracuje (VŠCHT, gymnázium Přírodní škola).

Zahrada do jisté míry funguje jako sociální firma. Zaměstnává dlouhodobě nezaměstnané, které školí ohledně pomocných zahradnických prací a krajinné údržby. Jedna z diskutovaných možností trvalé udržitelnosti zahrady byla právě její transformace v plnohodnotnou sociální firmu. Problém ovšem spočívá v tom, že pro trvalé udržení zaměstnanců by byly třeba externí zakázky, kterých v současné době není dost. Zaměstnanci zahrady a Berkut sice příležitostně zajišťují krajinné práce např. pro město Bečov nebo CHKO Slavkovský les, tyto zakázky ale nejsou pravidelné. Pro záměr sociálního podnikání tedy zatím nejsou vhodné podmínky, protože by nebylo jak zajistit trvalou udržitelnost takového podniku.

Výše uvedené citace ukazují nej-různější problémy, se kterými se podobné aktivity potýkají – nedostatek financí a vhodných grantových možností, zajištění managementu dobrovolníků a adekvátní péče a přístup k sociálně znevýhodněným skupinám, které zde pracují, zajištění vzdělaných mistrů či předáků, kteří by na práci dohlíželi, vážnou spolupráce se subjekty, které by se nabízely. Na druhou stranu se zahradě povedlo etablovat se jako místo nej-různějších kulturních a vzdělávacích akcí.

Ačkoli některá vyjádření vedoucího zahrady znějí pesimisticky až cynicky, zahrada si postupně buduje velmi dobrou pověst a je klíčovým místem pro pořádání nej-různějších kulturních, vzdělávacích a ekologických aktivit. V horizontu několika let by mohla směřovat k finanční udržitelnosti. Díky jejímu multiplicitnímu přínosu sociálnímu životu Bečova, zaměstnanosti, kultuře, vzdělávání, udržování komunity, a také ohledně historických souvislostí, se stala ideálním partnerem projektu Pracovní návyky. Ač selhaly pokusy najít dotace a granty, které by zahradě pomohly s finanční stránkou, vzniklo dvanáct pracovních míst, které kromě obligátních pomocných zahradnických prací zahrnují i prodavače občerstvení a průvodce, tedy pozice, které zahrada dříve nenabízela. Všichni zaměstnaní jsou z řad dlouhodobě nezaměstnaných a byli proškoleni na tyto práce prostřednictvím vzdělávací aktivity projektu, pracovní místa vznikla za finanční podpory úřadu práce na 6 měsíců a snahou zahrady je, co nejvíce těchto míst udržet i po skončení dotace. Mimoto sociální antropolog pomáhal s propagací zahrady a v malé míře se podílel na kulturních aktivitách zde pořádaných.

Ve spolupráci s geobotanikem působícím v projektu Pracovní návyky vznikl také unikátní projekt na rozvinutí sudetoněmeckého botanického dědictví, který by mohl Bečovskou botanickou zahradu atraktivit pro německé návštěvníky. Cílem projektu bylo vybudovat v opuštěné části botanické zahrady etnobotanickou expozici užitkových okrasných květin, které v této oblasti před vysídlením ps-

tovaly rodiny sudetských Němců. Okolí Bečova je zaniklá sudetská krajina. Mezi lidmi je téma vyhnání sudetských Němců stále citlivé, příliš se o něm nemluví a bylo by vhodné najít nějaký způsob otevření diskuze a vyrovnání se s minulostí a také navázat spolupráci i s německou stranou. Víme, díky jiné česko-německé spolupráci, že z německé strany je poptávka po spolupráci aktuální. Projekt by tak mohl sloužit i jako inspirace pro další komunity s podobnou historií.

Geobotanik prostudoval dostupné archivní materiály v ČR i v Německu, poté dovezl cca 70 rostlin spojených s německým osídlením. Ty byly za pomoci personálu zahrady předběžně umístěny do modelových biotopů na nově upraveném úseku zahrady; všechny byly opatřeny pásky s rodovým a druhovým jménem. V nejbližší době bude k rostlinám umístěna tabule s informacemi o jednotlivých druzích a biotopech. Jako další možnost rozvoje se nabízí také doprovodit expozici možností komentované exkurze či malým obchodem s vypěstovanými květinami a bylinami.

Biofarma Belina a sdružení Cesta z města

Biofarma Belina byla založena manželi Prchalovými v roce 2003, kdy koupili statek v Nežichově (malá vesnička několik kilometrů od Toužimi), opravili jej a začali chovat hospodářská zvířata. Těžiště chovu je v ovcích (cca 50) a skotu (přes 20), ale najdeme zde i koně, osla, králíky, psy, kočky apod. V roce 2009 se povedlo otevřít malou mlékárnu, kde se vyrábějí čerstvé sýry, smetanové sýry, tvaroh, jogurty, různé pomazánky a samozřejmě se prodává čerstvé mléko. Zdejší tvarohové výrobky se několikrát umístily v různých soutěžích, jako „Regionální potravina Karlovarského kraje“. Mimoto se zde prodává jehněčí, hovězí a vepřové maso, vyrábějí se domácí bylinné sirupy a další produkty. Od roku 2008 nabízí farma také ubytování a rozšiřuje svou činnost na agroturistiku a vzdělávací programy pro školy.

V roce 2005 založili Prchalovi spolu s dalšími nadšenci sdružení Cesta z města (s názvem vypůjčeným od známého filmu, který se v regionu natáčel), soustřeďující se na propagaci turistického potenciálu regionu, vyznačování naučných stezek, obnovu pramenů a další činnosti. V roce

2010 byl akreditován pozemkový spolek, který se v Nežichově stará o oblast Blažejského rybníka a ruiny barokního kostela zde stojící. Ve spolupráci s Agenturou ochrany přírody a krajiny byly vybudovány túňky pro obojživelníky a vyznačena zde naučná stezka.

Cesta z města má celou řadu dalších projektů – ve spolupráci s dalšími sdruženími vyznačila Skokovskou stezku, vedoucí z kláštera Teplá do poutního místa v zaniklé obci Skoky. Postupně se dodnes povedlo vyznačit okolo 400 km cyklotras a jsou snahy vytvořit systém hipostepek pro jízdu na koních.

Farma a její majitelé jsou poměrně typickým příkladem tzv. neouralů (lidé často s vyšším vzděláním, kteří se na venkov stěhují, aby zde žili život řídicí se zásadami ekologického myšlení, podrobněji viz případové studie). Léta žili ve městě a pracovali v různých společnostech, aby se rozhodli usadit se na venkově a pustit se do zemědělství. Zajímají se o komunitní život, aktivně se snaží o rozvoj regionu, údržbu krajiny a další cíle. Zemědělství provozují v malém, ekologicky a příjmy z produkce doplňují aktivity v oblasti turismu, projektového managementu, vzdělávání a propagace kraje. Lidé spojení s Cestou z města jsou jedni z nejaktivnějších aktérů v regionu. Většina aktivit sdružení je zajišťována dobrovolnický, nebo na základě jednorázových grantů, takže přes snahu překlopit tyto aktivity do formy trvale udržitelného zaměstnávání lidí se nepovedlo najít vhodné financování. Spolupráce v rámci projektu „Pracovní návyky“ se tedy soustředila na pracovní místa na farmě samotné, kde bylo třeba najít mlékařku, dojičku a zahradníka.

Lesy Žlutice a Technické služby Žlutice

Žlutice jsou městečko s bohatou historií a ne příliš slavnou současností. Tento protiklad lze na první pohled vidět v samotné architektuře a uspořádání města, kde ač poněkud oprýskané, historické centrum se středověkými a raně novověkými stavbami kontrastuje s vysokými panelovými domy, opuštěnou ubytovnou a průmyslovými stavbami na okrajích. Přes poměrně živý kulturní život se zde kumulují problémy s nezaměstnaností, špatnou dopravní obslužností a sociálním bydlením. Ve Žluticích se nachází střední

lesnická škola, ale také výchovné zařízení. Zajímavostí je, že na lesnickou školu se hlásí jen minimum zdejších studentů a většina dojíždí. Ve Žluticích ovšem najdeme řadu pozitivních úkazů – vytápění je zde zajišťováno bioplynovou stanicí, která omezuje exhalace, což je při zdejších častých inverzích podstatné. **Město a některé jeho instituce také zajišťují zaměstnávání poměrně velkého počtu lidí ve spolupráci s úřadem práce.**

Právě v tom lze spatřovat potenciál, který obce mají při řešení problému nezaměstnanosti. Žlutické městské společnosti (Lesy Žlutice, s. r. o. a Technické služby Žlutice, s. r. o.) do jisté míry fungují jako sociální firmy a kmenoví zaměstnanci jsou doplňováni dlouhodobě nezaměstnanými, kteří jsou podpořeni opatřeními aktivní politiky zaměstnanosti Úřadu práce. Společnosti jsou vlastněné městem a pečují o lesy, které městu patří, a o veřejné prostory města, včetně péče o bytový fond a odpadové hospodářství.

Využívání dlouhodobě nezaměstnaných těmito firmami probíhá už léta a postupně se propracovávají způsoby, jak tuto práci využívat co nejefektivněji. Každá skupina nezaměstnaných by totiž měla mít svého koordinátora, který by měl např. řídičský průkaz, větší odměny a dohlížel by na plnění pracovních úkolů, které skupina dostane. To poněkud lépe funguje v rámci Lesů než v Technických službách.

Potenciálně by bylo možné tyto firmy transformovat v plnohodnotné sociální podniky. Zde ovšem narážíme na některé problémy. První z nich je jejich vlastnictví – podle připravovaného zákona o sociálních podnicích nemohou být podniky většinou vlastněny obcemi. Tento princip by měl vyloučit politické ovlivňování sociálního podniku a zajistit jeho fungování nezávisle na vedení obce. V případě Žlutic to ale znemožňuje transformaci na sociální podnik. Možností transformace by samozřejmě byl podnikatel, který by od města většinový podíl odkoupil a sociální firmu pak provozoval. Podnikatele s podobným záměrem se ale zatím nepovedlo objevit.

Současná forma zaměstnávání dlouhodobě nezaměstnaných a skupin s handicapem na trhu práce je bezesporu dobrou

praxí, kterou by jiná města mohla napodobit. Je ovšem třeba vyhradit si určité kapacity pro zmíněné koordinátory a počítat s tím, že taková skupina zaměstnanců bude vyžadovat větší péči než zaměstnanci standardní. Blízkost k sociálnímu podnikání spočívá i v tom, že celá řada těchto lidí má nejrůznější problémy, které je vhodné v návaznosti na jejich zaměstnání řešit. Pokud by se povedlo spojit tuto formu zaměstnávání s návaznou péčí v oblasti sociálních služeb (jako dluhové poradenství, sociální práce aj.), situace těchto lidí by se zlepšila mnohem více. Opět se tu dostáváme do blízkosti konceptu sociálního podnikání, který zde ale lze aplikovat jen s potížemi.

Ačkoli je tedy problematické mluvit v rámci těchto firem o sociálním podnikání, jde přesto o dobrou praxi, která může ukazovat cestu jiným městům s podobnými problémy. *Vzhledem k nedostatku pracovních míst pro nekvalifikované skupiny obyvatel se jedná o důležitý přínos k tomu, aby sociálně znevýhodněné a dlouhodobě nezaměstnané skupiny měly přístup k pracovnímu trhu a získávaly zkušenosti, které jim při dalším zaměstnání mohou pomoci. Pokud by se povedlo tento systém do budoucna propojit s právním sociálním podnikem, prostupností na trh práce a dostatečnou kapacitou doplňujících sociálních služeb, jednalo by se o systém komplexně přistupující k problémům lidí na trhu práce znevýhodněných.*

Sdružení Tranquillite a zámek Valeč

Občanské sdružení Tranquillite bylo založeno na jaře 2012 třemi zakládajícími členy – Tomášem Petrem, Josefem Úlehrou a Jiřím Metodem Kasslem. Klade si za cíl soustředit se v domovské obci Valeč na východní hranici Karlovarského kraje na řadu vzájemně souvisejících aktivit:

- ochranu přírody a krajiny,
- ochranu a oživení kulturního dědictví,
- ochranu památek a kulturních hodnot,
- ochranu veřejného zdraví a bezpečnosti,

- podporu společensko-kulturních činností,
- zachování a obnovu kulturní (obydlené) krajiny,
- podporu ekologického zemědělství,
- podporu sociálního zemědělství,
- podporu přímého dorozumívání mezi lidmi.

Jeho zakládající členy toho na první pohled mnoho nespojuje – stavební inženýr, který na zámku ve Valči donedávna vykonával funkci kastelána, dále aktivista, neúnavný organizátor nejrůznějších kulturních akcí a zemědělec, a nakonec inženýr zaměstnaný v meteorologickém institutu. Přesto je spojuje láska k Valči a snahy o její rozvoj.

Malebné městečko Valeč se vyznačuje zvláštním kouzlem, o kterém místní říká, že dovede člověka uchvátit a už ho nepustí. Zalesněné kopce okolí a tajemná oblast Doupovských hor odkrývají pohled na barokní dominantu zámku a malé městečko pod ním. Prvky italského baroka jsou v Čechách výjimečné a umocňují působivost zdejšího panoramatu. Valeč takto již dlouho láká různé skupiny lidí, některé k návštěvě, jiné už natrvalo.

Zámek Valeč je barokním skvostem západních Čech. Zahrnuje samotnou stavbu zámku, rozsáhlé zahrady, kostel a sloup Nejsvětější Trojice, letní altán, iluzivní brány, teatron, velký historický skleník a další prvky. V zahradách se nacházejí vzácné dřeviny a barokní dekorativní prvky. Zámek je v péči Národního památkového ústavu a sdružení Tranquillite jej pomáhá udržovat.

Jistý společenský kvas zde lze pozorovat už desetiletí. Byly zde natočeny exteriéry několika filmů a pořádaly se tu undergroundové koncerty. Místní starosta založil jednu z prvních místních akčních skupin a neúnavně propagoval Valeč a rozvoj venkova po celé republice. Nadaci Valeč se povedlo rekonstruovat zámek a několik dalších budov. Zajímavou kapitolkou v historii Valče je „baronka“, podvodnice, která se zde na několik let usídlila, a poměrně dlouhou dobu se jí dařilo vyvolávat dojem, že je mecenáška umění a snaží se o rozvoj obce. Zůstaly po ní ovšem jen dluhy. Naopak **festival Povaleč, který původně vzniknul jako oslava narozenin, se stal známou událostí pro mnoho fanoušků punkové a alternativní hudby z celé republiky.**

Ideje a nápady kolem Valče víří již léta a některé z nich se snaží uvést do praxe právě sdružení Tranquillite. Každý z jeho zakládajících členů se zároveň soustředí na poněkud jiné cíle.

Josef Úlehla koupil ve Valči pozemky v roce 2010, kdy ho známí požádali, aby jim s nákupem finančně pomohl. Následně od něj ovšem odmítli pozemky odkoupit. Po dvou letech váhání se nakonec rozhodl začít jezdit do Valče ze své domovské Prahy pravidelně a toto rozhodnutí vyústilo v program, který Úlehla sám nazývá „Valeč žádoucí k bydlení a návštěvě“. Zahrnuje snahu o sblížení lidí a jistou komunitní práci, snahy pomoci lidem na hranici sociálního vyloučení, občanskou participaci na věcech obecních a organizační činnost v nejrůznějších projektech. Úlehla je členem České pirátské strany a v komunitních volbách 2014 kandidoval na starostu obce, úspěšně se dostal do zastupitelstva.

Prvním ze dvou hlavních Úlehlových projektů je *Valečský týdeník*, kde vycházejí informace o všech možných akcích, které se ve Valči nebo okolí dějí a také články, které lidé posílají nebo je tvoří redakce. Většina má spíše informativní povahu, některé jsou až básnického ražení, ale najdou se i poněkud provokativní články, nebo takové, které na stránkách týdeníku řeší antipatie mezi jednotlivými skupinami či individualitami. Přes svou převážně informativní povahu týdeník od svého založení příležitostně víří emoce.

Další pravidelnou aktivitou jsou páteční *Hovorny*, kam může přijít každý pohovořit, o čem je libo. Většinou se zvou hosté, nebo se probírají aktuální záležitosti Valče a schází se určitá skupina lidí, kteří mají blízko k prostředí „Prádelny“, jak se jmenuje infocentrum s kavárnou, kde setkání probíhají. V posledních měsících sice organizace Hovoren poněkud ochladla, ale lidé se scházejí stále.

Z jiné strany dění přispívá k aktivitám sdružení Tomáš Petr. Jeho práce kastelána na zámku ho předurčila ke snahám o rozvoj a udržení památkového dědictví Valče. Jeho sympatie pro volný život a záchranu historických budov ho zase vedly k tomu, že koupil dům na valečském náměstí, který byl v neudržovaném stavu a nechal jej za minimální nájem obývat nejrůznějšími lidmi, kteří se ve Valči objevují. Domu se přezdívá *squat* či *blahodům*

a funguje jako spolubydlení, kde se nezřídka vaří společně jídlo, jeho obyvatelé participují na nejrůznějších akcích a ačkoli se jeho složení mění, jsou zde stálí obyvatelé, kteří tu bydlí již několik let. Mezi obyvateli lze nalézt dobrovolníky z Německa, městské idealisty, kteří si chystají splnit sen o hospodaření na venkově, alternativnější návštěvníky Valče, nebo lidi, kteří zde sice nebydlí, ale pravidelně sem jezdí, jako výše zmíněný Josef Úlehla.

Krom toho Petrova rodina (včetně dvou bratrů) koupila ve Valči další dva objekty - v jednom vybudovala palírnu, kde je možné si nechat za velmi rozumný poplatek vypálit z nasbíraného ovoce kvalitní alkohol, druhou bude rekonstruovat za účelem víkendových pobytů.

V rámci Tranquillite má Petr na starosti kromě památkového dědictví i zaměstnanost. Snaží se zaměstnávat místní v rámci pomocných prací na zámku, což se děje právě prostřednictvím Tranquillite. Na nezaměstnané takto získává dotace od úřadu práce, v rámci nástroje systému aktivní politiky zaměstnanosti veřejně prospěšných prací. Tak je umožněno, že sdružení dostává na plat lidí, které by památkový ústav nezaměstnal, a které by si bez této podpory nemohlo dovolit.

Mimoto Tranquillite spolupracuje s Probačnickou a mediační službou v rámci projektu Práce pro krajinu, kde je lidem místo vězení nabídnut alternativní trest v podobě prací se společenským užitekem. Právě klesání a jiná krajinná údržba na zámku, ale i jinde ve Valči naplňuje tuto definici a umožňuje zaměstnání dalších sil. V poslední době Tranquillite najala projektovou manažerku, která se stará o další projekty, nejnověji obnovení sadů v této historicky sadařské oblasti.

Poslední z tria se soustředí spíše na kulturní akce a zemědělství. Jiří Metod Kassl nezapře organizační schopnosti a kromě psy-tranového festivalu Full Moon ve Valči spoluorganizuje také místní tradiční Slavnosti květů, nebo další akce, jako oslavy 500. výročí udělení městských privilegií Valči a další aktivity.

Na svém statku stále rozšiřuje chov ovcí a dalších hospodářských zvířat včetně koní, s nimiž příležitostně pořádá projíždky pro místní děti. Svým přátelům ve městě shání lokální potraviny jako med či vejčeka. Jeho

snem je sociální zemědělství. Chtěl by nabízet práci místním, kteří v regionu s vysokou nezaměstnaností žádné uplatnění najít nemohou a často se pohybují na hranici sociálního vyloučení. Spásání pozemků a péči o zemědělská zvířata vnímá jako ideální prostor pro takovou činnost.

Cílevědomá snaha o budování komunity (ač představy o ní se mohou různit) je nicméně společným jmenovatelem všech aktivit, které Tranquillite dělá.

„Já to dělám od začátku tak, abysme my byli. Abysme třeba, když budou ty hubený období, když lidi budou pospolu, tak přežijou. Když to bude takhle, že ‚von, von, von‘, tak se tady servem. A to je právě komunita, kde právě to ego, ten prospěch pro toho jedinca, neexistuje. My musíme přemejšlet komunitně (...)“ (Kassl).

Aktivity Tranquillite ovšem nejsou ve Valči bez odezvy. Některé aktivity získávají silnější politický nádech. „To nebyl záměr, my jsme chtěli volnej týdeník a normálně občanský besedy. Ale tím, že ta protistrana z toho udělala protipól, tak teď to bere někdo, jako že je to normálně politická činnost (úsměšek).“ (Petr)

Vzhledem k tomu, že jednou z prvních aktivit Tranquillite byla snaha o veřejné projednání územního plánu obce, čemuž většina zastupitelstva příliš nakloněna nebyla, její činnosti rychle získaly politický rozměr. Tomu pak odpovídá kandidatura všech tří členů do obecního zastupitelstva, přičemž Úlehlovi i Petrovi se tam dostat povedlo. Přesto však i se dvěma sympatizujícími zastupiteli jsou v menšině a v nevěsedně politicky aktivní obci, kde účast v komunálních volbách byla 75 %, a z 356 obyvatel kandidovalo 81 lidí v 9 politických uskupeních, se vytvořily těžko překonatelné bariéry mezi „vládnoucí většinou“ a „opozicí“.

Tranquillite má do budoucna celou řadu plánů. Chce rekonstruovat další prostory na zámku a jinde ve Valči, zlepšit špatně fungující systém dopravy, vybudovat bydlení pro nově příchozí (na squatu se letos začala opravovat střecha a je efektivně neobyvatelný), základní služby pro seniory, popř. zřídit dobrovolnou obecní vývařovnu či komunitní jídelnu. „Tady jsou lidi, který opravdu občas řeší, co si dají k jídlu. A kdyby tady

byla vývařovna, (...) byla by to společenská událost, dneska vaří Maruška, zítra vaří Anička... Plus tady se něco vyprodukuje, tak by se tam daly zpracovávat ty místní zdroje.“ (Úlehla)

Jednou z nejdůležitějších aktivit je pro Tranquillite pokračování v zaměstnávání a hledání práce pro lidi. Na problém zaměstnanosti ovšem pohlíží z nezvyklé perspektivy. „Pokud bych měl mluvit o těch snech, tak já si myslím, že to s tou zaměstnaností těch lidí, že se snažit vytvářet ty pracovní místa, že je - když to řeknu hodně vyhroceně - že je marný. Ten svět se mění tak, že ty pracovní místa nejsou a nebudou a vytvářet nějaký poloumělý, že je prostě... nevím.“

Ale tvrdím, že když by se podařilo ty lidi vůbec nějak zapojit, ne nutně výdělečně, aby ale prostě něco začali dělat. Chodit do boxu, nebo prostě... Tak to je to, co je potřeba. Protože potom přes to propojení s tím světem, oni už... Když jsou k tomu alespoň trochu schopný, tak si třeba něco najdou. Nebo nemusej si najít, nemusíme všichni pracovat. Ať se ale zapojíme nějak v rámci té komunity. (...)

Já prostě si myslím, že ten problém je strukturální, že prostě opravdu ty místa nejsou. A že prostě učít ty lidi, aby se zapojili do něčeho, co nejde, je prostě takový jako i demotivující, takže bych byl hodně opatrný v těch cílech, ale zase něco se udělat dá.“ (Úlehla)

Potenciál zámku v Toužimi

Spolupráce s Tranquillite se rozvinula na dvou úrovních. První byla pracovní místa pro údržbu zahrad a okolí zámku Valeč, kterou Tranquillite zajišťuje. Ke stávající skupině zaměstnanců tak přibyla čtyři místa z projektu. Druhou formou spolupráce pak je pastva ovcí, kterou zajišťuje Kassl. Zde vznikla čtyři pracovní místa pro pastevce, kteří spásají pozemky okolo Valče se stádem ovcí. Oba případy mají mimo samotnou tvorbu pracovních míst opět přidanou hodnotu ve zvyšování turistického potenciálu, návaznosti na historické tradice i budování vztahu ke krajině a památkám. Za omezenou dobu, kdy zde

projekt působil, se nepovedlo realizovat další projekty, které byly zmíněny výše. Spolupráce s Tranquillite by nicméně nesla ovoce, kdyby na rozvinutí zdejšího potenciálu bylo více času.

Toužimský zámek

Práce výzkumníků v terénu zahrnovala také facilitační činnost, jejímž cílem bylo objevené potenciály podpořit a aktivizovat. V následujících odstavcích jsou popsány tyto činnosti na příkladu aktivit souvisejících s obnovou Toužimského zámku.

Zchátralý objekt zámku je dominantou navazující na největší toužimské náměstí a od počátku byl identifikován jako jeden z potenciálů, který by bylo hypoteticky možné využít (viz seznam potenciálů za obor architektura). Po období soukromého vlastnictví (v letech 1999-2011) se zámek dostal do vlastnictví města, bohužel ve velmi zuboženém stavu. Město provádí základní záchranné práce (provizorní zastřešení aj.), ale objekt je pro veřejnost nepřístupný a na první pohled „mrtvý“. **V průběhu výzkumu se ovšem ukázalo, že zámek je v Toužimi téma, které rezonuje napříč takřka všemi sociálními i věkovými skupinami ve městě, takže jsme se rozhodli přistoupit k prozkoumání vztahu občanů k zámku a možností jeho využití.** Pro akci byla zvolena metoda komunitního plánování a SWOT analýzy. Setkání mělo velký úspěch, zúčastnilo se cca 40 občanů Toužimi a potvrdil se předpoklad, že lidé mají dále o využití zámku zájem a udržují si k němu vztah. Kromě toho byla deklarována ochota se dobrovolnicí zapojit do aktivit zámek oživujících.

Na základě těchto výsledků bylo uspořádáno další setkání, již přímo na nádvoří zámku, kde se kromě setkání obyvatel Toužimi konaly různé přednášky a diskuze starosty města, občanů, urbanistů, architektů a zástupce památkového ústavu. Následně se postupně začalo formovat jádro zatím neformální skupiny, která má o oživení zámku zájem a je ochotna se účastnit dobrovolnických brigád k jeho obnovení a v příštím roce snad i organizace kulturních a společenských aktivit na nádvoří zámku, kde nehrozí nebezpečí úrazu. V současné době se rýsuje možnost transformace této neformální skupiny v zapsaný spolek, který by dále spolupracoval s městem na komunitním využití objektu.

Paralelně byla vedena jednání s městem o jeho obnově a je určitá možnost, že příští rok bude zámek zařazen do Programu záchran architektického dědictví Ministerstva kultury, což by umožnilo čerpat peníze na nejnútnější záchranné práce.

Ačkoli v tomto případě nejde o přímé vytváření nových pracovních míst, jedná se o rozvinutí potenciálu města, který by v budoucnu mohl pracovní místa přinést, např. ve formě kastelána spravujícího zámek, nebo dalších pracovníků starajících se o jeho údržbu. V tomto případě je facilitační činnost vhodnou formou intervence, která sice nemá přímý krátkodobý dopad na zaměstnanost, ale podporuje rozvoj potenciálu a vytváření lokálních pracovních míst v budoucnosti.

Obecní prošlapávač – strategie jemnozrné detailní péče o (opuštěnou) krajinu

Tento potenciál byl rozpracován do formy projektu, který lze přenést do libovolného prostředí, kde je po podobné práci poptávka. Kromě Bečovska byl v rámci projektu Pracovní návyky pilotován např. na Kyjovsku.

Úvod

Žijeme v antropogenní krajině – v Evropě prakticky neexistuje místo, které by lidé delší dobu neovlivňovali. Nemusí vždy jít o přímý vliv, ale v méně dostupných oblastech, například vysokohorských krajinách, probíhá eutrofizace imisemi v podobě dusíkatých spadů nebo kyselých dešťů. V české krajině však není místo, které by lidé neovlivňovali přímo, historie hospodaření i ve zdánlivě nejhlubších lesích bývá minimálně několik stovek let. Nejextrémnější případy dlouhodobého lidského impaktu představují nížiny, hlavně Polabí a Jižní Morava, které byly osídleny i během posledního glaciálu. Od doby neolitické revoluce střední Evropu začaly formovat postupy, které ve venkovské krajině převažují dodnes – obdělávání půdy, chov hospodářských zvířat. Zhruba v 17. století pak vykrystalizovaly hospodářské strategie plánovaného a systematického „pěstování lesa“ (náznyky lze však vystopovat již ve středověku), které přeměnily značnou

část rozlohy lesů na našem území v „pole na dřevo“. Od renesance dále se v městské a příměstské krajině prosazují také tzv. „krajinařské kompozice“ – cíleně komponované parky, lesoparky nebo lovecké hvozdy. **S průmyslovou revolucí v 19. století pak velkoplošně vzniká další, nový typ krajiny, dnes běžně nazývaný „brownfields“, v češtině nejčastěji nazývané „rušiny“ nebo „vágní prostor“ – tedy poloopuštěné prostory bez zjevného určení nebo hospodářské funkce, objevující se často v okolí nově vzniklých továren, na periferiích měst nebo na opuštěných, transformujících se plochách uvnitř prudce expandující zástavby.** Brownfields mohou zahrnovat i všechny předchozí zmíněné typy krajiny, jejich vznik je podmíněn prudkou změnou využívání a často obsahují fragmenty staré zemědělské krajiny nebo zaniklých „krajinařských konceptů“ – parků, hřbitovů, zahrad...

Prošlapávač pečuje o krajinu

Prostor České republiky zahrnuje ještě další tři význačné, často dobře rozpoznatelné krajinné typy, související s demografickým a politickým vývojem během dvacátého století a v současnosti nebo velmi nedávné historie: Sudety (území dotčené masovým vysídlením Němců po druhé světové válce), heterogenní krajinu silně ovlivněnou čtyřicetiletým působením komunistického režimu (vojenské újezdy opuštěné sovětskou armádou, rozsáhlá sídliště, okolí bývalých JZD, koniferové výsadby, obří uhelné doly a výsypky) a novodobé městské suburbie, tvořené změtí nákupních center, logistických skladů a sériově řazených typových domků.

Současný vzhled krajiny je časoprostorovou mozaikou všech zmíněných typů. Zhruba platí pravidlo, že čím větší sídlo, tím pestřejší a zamotanější taková mozaika je. Nejjednodušší úseky jsou za dob komunismu scelená pole nebo pastviny, složitější jsou již okraje vesnic a nejkomplikovanější bývá okolí velkých měst, v našich podmínkách na prvním místě okolí Prahy, Brna a Ostravy.

Místa s nejvyšší mírou entropie, tj. zdánlivé neuspořádanosti, nazýváme běžně „periferií“ – jde o místa nepřehledná, bez zjevného jednotícího plánu, často jakoby ležící ladem, obsahující značné množství historických reliktnů i slepých uliček či pohřebišť urbanistických plánů. Oproti oblasti center měst a vesnic nebo naopak volné venkovské krajinně zjevně neslouží ani k zemědělské produkci, ani jako oblíbené rezidenční čtvrti, jsou obývané velmi různorodou skupinou lidských obyvatel i ostatních organismů a prorůstají živelně do volné krajiny. Při bližším ohledání se však „periferie“ nachází ostrůvkovitě jak ve volné krajině (dobrý příklad jsou zmíněné opuštěné areály JZD, neužívané parky atd.), tak i v centru (slepě situovaná nároží, interiéry vnitrobloků, okolí hradeb, neužívané zahrady). **Jde často o místa společensky i biologicky „problematická“, osídlovaná svébytnými, většinovou společností neuznávanými skupinami obyvatel i hostící invazní druhy rostlin, v našich podmínkách například bolševník, akát nebo křídlatky. To však neznamená, že se jedná o méněcenný druh krajiny, naopak – rozsáhlé jemnozrné mozaiky hostí vysoce nadprůměrnou diverzitu organismů,** která je způsobena jednak vysokou prostorovou heterogenitou, ale i častým importem druhů zcela nových, exotických, buď záměrně vysazovaných (arboreta, zahrádky), nebo „zplanělých“, typicky třeba transportovaných vlakem spolu s převáženým obilím (v okolí vlakových nádraží).

Diverzita organismů v krajině

Popsaná periferní krajina bývá vnímána jako ošklivé kačátko, a v územním plánování bývá prvním místem pro novou výstavbu, takzvané „rekultivace“ nebo bývá homogenizována do podoby homogenních parkových ploch s uniformním, přehledným uspořádáním. Takové řešení navíc většinou není zrovna to nejlepější.

Strategie konceptu „obecního prošlapávače“ se primárně soustředí na citlivé zacházení se zmíněnými „periferiemi“. Vhodné jemné a „chirurgické“ zásahy v takové krajině zvýší její atraktivitu, průchodnost a jsou schopny udržovat unikátní kombinace všech obsažených krajinných vrstev. Využívá přitom znalosti krajinné historie, urbanistického vývoje a fungujících ekologických vazeb, které se na takových místech ustavily. Jde o způsob péče o krajinu „odzdola“ (oproti velkoplošnému vnášení nových konceptů), vychází z místní znalosti, citlivě zachází s cennými krajinnými relikty a nově vzniklými, avšak hodnotnými biotopy a zároveň vychází z detailní reflexe chování místních obyvatel na základě antropologického/sociologického průzkumu.

Biologické pozadí

Krajina nikdy nestojí ani se nedá zakonzervovat v nějakém strnulém, ideálním stavu. Probíhají v ní intenzivní procesy a základní porozumění těmto procesům je nezbytné pro citlivé zacházení. V periferní krajině tak, jak je popsána v úvodu, se dominantně prosazuje několik biologických fenoménů, které jsou přítomny i ve zbytku území (mluvíme teď převážně o území ČR), ovšem v jiném poměru a často jsou potlačovány intenzivním hospodařením nebo „péčí o zeleň“ a „rekultivacemi“.

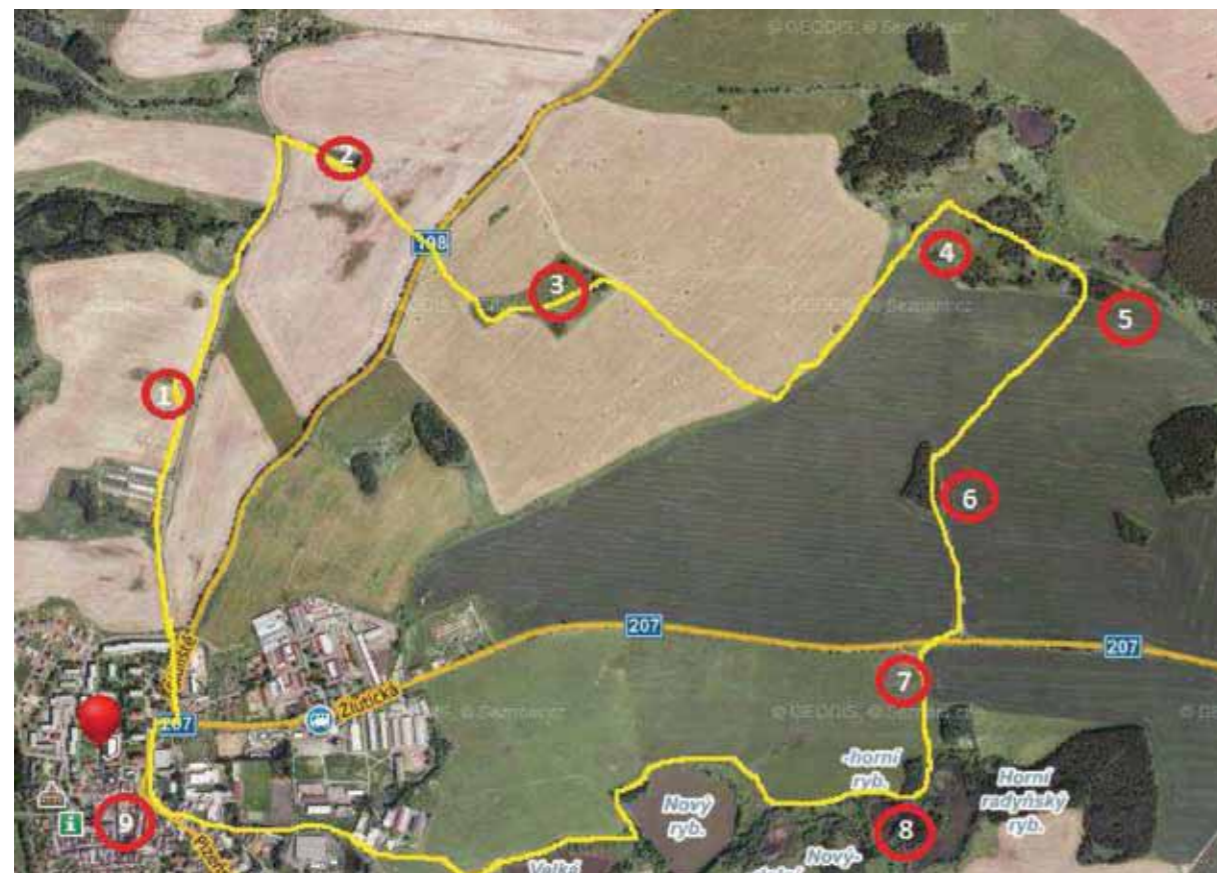
Prvním takovým fenoménem je stannovní úspěch. Ve stručnosti jde o známý fakt, že plochy ponechané samy sobě postupně zarůstají sledem společenstev (rostlin i živočichů) a končí ve většině případů vznikem zapojeného lesa. Úspěšná řada má spoustu „odboček“ a je prakticky v každém kroku zastavitelná vhodným hospodařením – kontinuální pastva vede ke vzniku zapojených trávníků. Některé způsoby hospodaření (například pastva) v krajině fungují minimálně od středověku. Dlouhodobé hospodaření tak může na určitou dobu „zakonzervovat“ historické složení některých úseků krajiny a při snaze citlivě obnovovat zachovalé krajinné struktury může sloužit jako indikátor i vodítko, jak s takovým místem dále nakládat.

Dalším výrazným rysem periferních míst jsou biologické invaze: ať jde o některé agresivní druhy rostlin (třeba zmíněný bolševník) nebo živočichů (slimáci, nutrie). Příčin, proč se tak děje je několik, zásadním krokem je však zplanění exotického druhu – buď náhodné (z výše zmíněného vagónu obilí, ale i například ze zahrádkářských kompostů, botanických zahrad), může však být i úmyslné – například akát byl v devatenáctém století hojně vysazován jako protierozní dřevina. Přítomnost invazních druhů je jedním ze zásadních měřítek akutnosti zásahu: pokročilé rostlinné invaze výrazně snižují biologickou pestrost krajiny a (jako v případě bolševníku) i výrazně snižují atraktivitu zasažených částí krajiny pro její lidské obyvatele. Agresivitu invaze výrazně zvyšuje i zmíněné opuštění krajinného segmentu i krajiny jako celku – ustání hospodaření, jak se to stalo například v Sudetech, vede ke vzniku obrovské ekologické niky. Invazní druhy jsou evolučně „vycvičené“ takový prostor obsadit a opanovat.

Posledním, biologicky podstatným a pozitivně využitelným jevem v takové krajině je častý vznik obrovského množství mikroplošek a biotopů, které svou strukturou imitují nejpestřejší úseky volné, „tradičně“ fungující krajiny. Nejčastěji jde o zdi, vodní plochy nebo nádrže na erodujících navážkách. Biologické složení bývá unikátní, pestré, atraktivní a zaslouží si ochranu například před totálním zarůstáním stinnými dřevinami. **Péče o tyto „nové“ krajinné prvky by měla být základním kamenem práce prošlapávače, podobně jako o fragmenty starých tradičně obhospodařovaných krajin, přičemž je prakticky jedno, jestli se jedná o zeď rozpadlého paneláku, mlýna nebo historický lom – rostliny ani zvířata většinou nezajímá „estetické“ pozadí lidské kultury.**

Filozofie práce prošlapávače

Jak již bylo výše řečeno, napohled zmatečná nejednoznačná krajina periferie, brownfields nebo opuštěná/neužívaná území obsahují značné množství velmi hodnotných, pestrých a atraktivních úseků.



Plánovaná naučná stezka okolím Toužimi

Některé mohou být znovu extenzivně hospodářsky využívány (například staré sady obsahují často hodnotné ovocné odrůdy), jiné jsou atraktivní biologicky a/nebo krajinářsky (například skupinka starých klenů na kamenných snosech). **Filozofie práce prošlapávače je pomocí poměrně jednoduchých metod a nástrojů (mačety, lopaty, pily nebo i pouhým častým chozením) taková místa v krajině zpřístupnit, podtrhnout, pomoci jim udržet si svoji stávající hodnotu, nebo vhodným způsobem „trvale udržitelně“ obhospodařovat. Takové zásahy mohou proběhnout jen na základě předchozí studie a výběru vhodných ploch.** Pokud se jedná o zvláště chráněná území (nebo obecně o jakýkoliv úsek krajiny v jakémkoliv stupni a typu ochrany), je nutná konzultace a dozor se státní ochranou přírody/památkovým ústavem. Zásahy by měly být nejen vhodně umístěny, ale i načasovány – některé typy krajiny je možné špatným načasováním vhodných zásahů spíše poškodit (například sečení vstavačových luk na vrcholu vegetační sezóny).

Podstatný je však princip zástupného hospodaření. Například ne vždy je možné starou pastvinu znovu pást, ovšem i citlivé „prošlapávání“ nebo sečení může takové lokality pomoci přežít, nebo i zvýšit její biologickou diversitu a tím i atraktivitu.¹⁰

Jak šetrně zasahovat v krajině

¹⁰ Vhodné způsoby zasahování v krajině jsou uvedeny v: Petříček a kol.: Péče o chráněná území I, II, AOPK ČR Praha, 1999

Postup při výběru ploch vhodných k zásahu

Zásahům v krajině vždy musí předcházet podrobná studie území. Ta by měla mít několik fází:

- 1. mapování „šedé zóny“**, tj. všech brownfields, opuštěných a neudržovaných ploch a „vágních terénů“, jejich fotodokumentace a zakreslení do mapy (v GISu). Mapování může v první fázi proběhnout dle již popsané „geobotanické“ metody, ale všude tam, kde se protne s vrstvami jiných vědních oborů, by měl popis a hodnocení obsahovat i jejich závěry/analýzu/dokumentaci,
- 2. vyčlenění území, kde jsou zásahy možné** – analýza vlastnických poměrů, dohoda s místní samosprávou,
- 3. detailní načasování, definování typu a rozsahu zásahů a zákres** „prošlapávačského plánu“ do mapy, případně i se zákresem zásahu na lokalitě přímo do fotografie území,
- 4. vytvoření dokumentace území po zásahu** – základem je slovní popis a fotografie.

Zhodnocení výsledků prošlapávačovy práce:

Na práci prošlapávače by měl v ideálním případě navazovat několikaletý monitoring. V biologickém smyslu jde o extenzivní (sopsis druhů) nebo detailní (trvalé plochy) záznam toho, jak zásahy na lokalitu působí, jestli vyhovují aspoň hrubě stanoveným cílům. Sociologicky/antropologicky by mělo být zřejmé, jestli je území po zásazích vnímáno pozitivněji – zda lidem přijde krajina atraktivnější, město „zelenější“ a přátelštější a jestli vnímají pozitivně činnost prošlapávače samotného. Monitoring by také měl sloužit ke korekci nevhodných kroků tak, aby se projekt mohl učit z vlastních chyb.

Příklad – práce obecního prošlapávače na plánované naučné stezce okolo Toužimi

Účel:

Především jde o udržení a péči o kulturní bezlesí – pastevní krajiny, polních kazů a cenných mokřadů; dále jde o udržování prostupnosti plánované naučné stezky.

1. Lokalizace a charakter jednotlivých zásahů

Celá naučná stezka: udržování minimálně půlmetrového travnatého pásu a značení naučné stezky; lze využít nalezených kamenů, ve vlhčích úsecích i suchých větví a kmínků ke tvorbě primitivních hatí, tzn. „poválkového chodníčku“, v praxi stačí pouze položit je těsně vedle sebe na zem, je to jeden z ke krajině nejcitlivějších povrchů, jaké se pro takovou stezku dají využít, nemluvě o snadné opravitelnosti.



Jednoduchý haťový chodník v praxi.
Foto: Filip Kosek



Část stezky, kde je haťový chodníček vhodný (modře). Zdroj: Mapy.cz

2. Udržování trvalého bezlesí na šibeničním vrchu (bod číslo 3)

Na nejvýznačnějším zastavení naučné stezky se překrývá několik vrstev: botanická, geologická a historická. Význačná jsou hlavně subxerofilní společenstva severního vrcholku, lišejníková flóra některých starších křovitých úseků a historický lůmek, zachovalé terasování a historické kamenné snosy (viz mapa).



Dílčí plochy lišící se navrhovanými zásahy, modře je naznačena trasa vedení naučné stezky.
Zdroj: Mapy.cz

1 - historické tefritové lůmky; 2 - ruderální trávník u okraje pole s xerofilními prvky; 3 - nálet starých třešní a hlohů; 4 - staré, převážně hlohové křoví s cennými společenstvy lišejníků; 5 - hnojště; 6 - subxerofilní trávníky řídkce porostlé keři; 7 - osikový a třešňový nálet; 8 - nejcennější lišejníková společenstva na starých hlohových zbytkách a zachovalé terasy se zbytkem třešňovky; 9 - starý nálet klenů, osik a kamenné snosy; 10 - mladé šípko-hlohové křoví v ruderálním trávníku

Možné zásahy na Šibeničním vrchu

Bezlesí lze udržovat následujícím způsobem:

- a) Odstraňování křovin, intenzivní sešlapávání, vhodná pastva ovcí, sečení aspoň jednou za dva roky s následným pečlivým vyhrabáním – plochy 2, 6, 10. Pastva vhodná na jaře a v časném létě, seč v pozdním létě, prošlapávání kdykoliv.
- b) Odstranění hnojiště, vhodná akumulace nových kamenných snosů, potenciálně jednoduché piknikoviště – plocha 5. kdykoliv.
- c) Odstranění náletů a dřevin, obnažení skalního výchozu, umístění cedule o geologické historii – plocha 1. Vhodné na podzim nebo časně na jaře (nebo v zimě, pokud není sníh).
- d) Proředění mladších stromů v náletu, ponechání starých klenů a třešní – plochy 7, 9. Vhodné na podzim nebo časně na jaře (nebo v zimě, pokud není sníh).
- e) území striktně bez odstraňování dřevin, pouze občasné vysečení/vypasení – plochy 4, 8.

3. Luhy Na Radyňsku (bod 4): vedení haťového chodníčku a extenzivní péče o mokřadní společenstva

Luhy Na Radyňsku jsou pestrá mozaikou mokřadních a střídavě podmáčených luk, vrbových křovin a březo-osikových náletů, při jižních okrajích jsou mohutné hromady recentních kamenných snosů. Cílem zde je jednak zpřístupnit zajímavou a pestrá lužní krajinu, za druhé pak zachovat její pestrost, včetně populace lokálně vzácné srpice barvířské (viz mapka).

- a) Vhodné udržování bezlesí na kamenných snosech, odstranění náletu dřevin (plocha 1). Vhodné mimo vegetační sezónu.
- b) Každoroční seč 1/3 plochy v druhé polovině léta (plocha 2). Vhodné je následné vyhrabání většiny posečené hmoty.
- c) Proředění náletu stromů na 1/2 současné rozlohy, mimo lužního lesa v severní části polygonu (plocha 3).
- d) Modrá linie je navržené vedení naučné stezky. V lužních úsecích je vhodné vytvoření primitivního haťového chodníčku s cedulí o lužní krajině. Ideální doba je na podzim/brzy na jaře.

Slovníček některých použitých termínů:

eutrofizace imisemi – jde o výrazné obohacení dusíkem spadem průmyslových exhalací a automobilové dopravy, mající za následek šíření ruderalních druhů a časté ochuzení krajiny o citlivější, méně kompetičně zdatné organismy (rostliny především, jde ale například i o lišejníky)

nátrže na erodujících navážkách – narušené antropogenní tvary v krajině, které v počátečním stadiu sukcese hostí bohatá společenstva kompetičně slabých rostlin, ale i například hmyzu; obecně však může jít o různé další mechanicky narušované plochy, například povrch skládek dřeva

subxerofilní společenstva – termín používaný v ekologii společenstev, označující ekologické parametry dotyčného trávníku. Xerofilní je taková vegetace, která je fyziologicky adaptována na častý nedostatek vody (například skalní stepi), v subxerofilních společenstvech bývá o vodu menší nouze, ale většina přítomných druhů stále disponuje některými fyziologickými adaptacemi umožňujícími šetrné hospodaření s vodou (úzké, kutině silně pokryté a tuhé listy, husté chlupy reflektující světlo a zabraňující přehřívání listové plochy atd.)



Lokalita Na Radyňsku. Zdroj: Mapy.cz. 1 – mohutné, převážně křemencové kamenné snosy; 2 – nejcennější úseky s mokřadními společenstvy; 3 – řídké březo-osikové nálety a malý lužní les

Možné zásahy prošlapávače

6.

Seznam potenciálů
dle specializací

6 Seznam potenciálů dle specializací

SG

Sociální geografie

1. Aeroklub Toužim

Padesátiletý klub, k dispozici má letiště Přílezy. Provozují leteckou školu na bezmotorová letadla, ultralehká letadla a paragliding.

Návrh

Je velmi málo propagovaný, přitom může posílit turistickou atraktivitu oblasti. Nabízí se i potenciální uplatnění brigádníků v sezóně - péče o plochu, občerstvení.

2. Český Západ

Poskytuje sociální služby lidem z vyloučených lokalit. Velmi aktivní sdružení, které má napojení na problémové lokality a přehled o jejich možnostech a potenciálu místních obyvatel.

Návrh:

Posílení jejich řad by pomohlo jak potřebám cílové skupiny, tak i jejich méně problémové integraci.

Český
západ má přehled

3. Střela v Toužimi – poválkový chodníček a kultivace břehů řeky

Řeka není v rámci města vůbec využívána, přitom vede k atraktivnímu rybníku.

Návrh:

Bylo by dobré udělat kolem ní pěknou cestu vedoucí de facto od zámku k rybníku, přes zajímavou zahrádkářskou kolonii, která bude využívána jak místními, tak turisty. Jedná se o drobnou investici, nenáročnou na profesní znalosti, otázkou jsou vlastnické vztahy.

4. Nová alej červených dubů a buků – Toužim

Na hraně satelitu byla vysazena nová alej červených dubů a buků. Alej přirozeně vytvoří vizuální i přirozenou hranici města, která je v tomto místě potřeba.

Návrh:

Navrhujeme ve vysazování aleje pokračovat i nadále. Opět se jedná o finančně nenáročnou investici, kterou je možné okamžitě realizovat po krátké konzultaci se zahradníkem botanikem.

5. Ovce – soukromý zemědělec na východní hraně Toužimi

Na východní hraně obce pěstuje soukromý zemědělec ovce. Toužimsko je bývalá velmi intenzivní pastevecká oblast.

Návrh:

Navrhujeme, aby došlo k zaškolení nových pasáček majitelem, případně někým jiným a určili se vhodné a legální pastviny (a stáje) pro chov ovcí v okolí Toužimi. Zde je nutné zajistit širší spolupráci s městem a s vlastníky pozemků. Jedná se o zásah, který podporuje historicky danou a v této oblasti ještě velmi dobře patrnou pastevní krajinu.

6. Rybník Šinka

V územním plánu je toto velmi cenné území určené k zastavění bytovými nebo spíše rodinnými domy (satelity). Přitom uvnitř města jsou mohutné rezervy pro bytovou zástavbu, přesto tato lokalita není v tomto smyslu prioritní.

Návrh:

Je nutné se zde zasadit o změnu Územního plánu, nebo se alespoň snažit o to, aby území nebylo v brzké době zasíťováno a následně zastavěno nekvalitní řídkou zástavbou rodinných domů, tak jako při severní hraně města.

7. Toužimský zámek

Jasně nevyužitý high-light uvnitř města, jediná vyloženě ikonická stavba a zároveň jediný opravdový klenot města. Je třeba objekt a) rekonstruovat – udržovací práce v první fázi, b) vdechnout mu novou funkci. Zámek a celý areál se může stát v souvislosti s právě rekonstruovaným pivovarem opravdovým a vyhledávaným centrem obce.



Zámek v Toužimi. Zdroj: www.infotouzim.cz

Kultivace krajiny

Návrh:

Nabízí se zde využití objektu jako spolkového domu, přemístění obecního úřadu, ve zbytku objektu pak bydlení případně nějaké výstavní či reprezentativní prostory. Vzhledem k obrovské finanční náročnosti takového projektu, bude obec muset jako první krok nechat vypracovat architektonicky urbanistickou studii, která ukáže finanční náročnost celého projektu a jeho udržitelnost jako takovou. Doporučujeme vypsání architektonické soutěže a konzultaci s českou komorou architektů. *Pozn.: V rámci projektu Pracovní návyky proběhla na zámku dvoufázová facilitace, která ukázala vztah místních lidí k zámku i jejich ochotu se podílet na jeho zachování. Pro aktuální průběh práce na potenciálu Toužimského zámku – viz oddíl „Příklady dobré praxe“.*

8. Hradby – rozpadlá monumentální fortifikace

Rozpadlá monumentální fortifikace při hraně zámku.

Návrh:

Opevnění je potřeba opravit. Jedna z forem opravy je tzv. „drnování“, to znamená vysetí trávy a její následné spásání ovci nebo kozami, což vede ke zpevnění a stabilizaci opevnění. V souvislosti s doporučením o rozšíření spásaných oblastí ovci a kozami navrhujeme provést dohodu s místním zemědělcem a správcem objektu (viz potenciál č. 5).

9. Pila v Toužimi

Bývalá, opuštěná pila, obrovské haly, betonové plácky, momentálně odkoupena novým majitelem z Prahy. Pila byla ještě v nedávných letech funkční, nyní se zde mění majitel. Jsou zde zjevně ještě funkční nástroje, ale také bývalá ubytovna a skladovací haly.

Návrh:

Znovuobnovení pily a hospodaření s obecním dřevem by mohlo přinést nové pracovní příležitosti a zároveň i možnost využívání zbytkové odpadu (např. pelety na vytápění).

10. Bývalé průmyslové haly v Toužimi

Rozlehlý brownfield uvnitř obce, mezi hřištěm a kravínem.

Návrh:

Nabízí se zde vybudování nových hal uvnitř obce (souvislost s firmou Holandia). Případné rozšíření sportoviště. Zároveň by zde mohly vzniknout nové domy určené k bydlení (namísto výše zmíněné lokality u rybníku Šinka).

11. Kořenová čistička Polínko

Znečištěný rybník na jinak hezké návsi.

Návrh:

Zanešený rybník na klasicky uspořádané návsi by spravila kořenová čistička. Jedná se o jednoduchý, levný a přirozený způsob likvidace splašků, navíc by se rybníček na návsi zbavil i nepříjemného zápachu. Počet domů v okolí je ideální pro zavedení kořenové čističky, jejíž zřízení je levné a po konzultaci s odborníkem jednoduše proveditelné.

Zpevnit a stabilizovat opevnění

12. Bečovské proluky

Jak už bylo zmíněno v úvodním textu, Bečov oplývá velkým množstvím proluk (prostor mezi domy, kde původně stál dům, nebo by mohl stát dům). Jedná se o dlouhodobý úkol, na který by však město spolu s NPÚ mělo hledat odpověď současnými architektonickými prostředky.



Bečovské proluky. Foto: Filip Kosek

Návrh:

Proluky by měly být využity k nové zástavbě, aby se dále neriskoval vznik sídelní kaše na okrajích města.



13. Mezinárodní kovářské sympozium v Bečově

Každoroční setkání uměleckých kovářů a produkce nekvalitních „uměleckých děl“ ve veřejném prostoru města.

Návrh:

Instalování uměleckých děl je jistě záslužnou činností. Jejich výběr a popřípadě jejich kvalita by měla podléhat určitému odbornému posouzení, tak jako jakékoliv architektonické zásahy. Výběr děl i míst by měl být prováděn odborníkem. Zároveň by to mohlo pozvednout celkovou úroveň sympozia jako takového.



Kovářské sympozium – výsledek. Foto: Filip Kosek

Potenciál proluk v Bečově

HIA

Historické vědy

14. Unikátní půdorys historického jádra Toužimi

Město bylo založeno 1469 Jiřím z Poděbrad (jehož socha v podživotní velikosti dnes brouzdá revitalizovaným náměstím), ale vytyčení půdorysu lze zřejmě přičíst až pánům z Plavna (zástavní držitelé 1489–1565). Téměř shodný půdorys lze nalézt i u sousedních Žlutic, v držení téhož rodu (od 1537). Od gotických založení vrcholného středověku oba půdorysy odlišuje jasně stanovená pravoúhlá uliční síť s bloky jednotné zástavby a především pravoúhlé vymezení městského obvodu hradbami. S velkou pravděpodobností se jedná o jednu z mála dokladů renesančních fundací dle architektonických koncepcí italských – s jistou nadsázkou lze srovnat s částí urbanismu Ravenny či Benátek.

Návrh:

Zdůraznění ojedinelosti dnes periferního urbanismu v podobě naučné stezky či spíše trasy mezi lokalitami pánů z Plavna (Toužimí, Žluticemi, Bečovem atd.), tedy v regionálním měřítku. Zdůraznit půdorys např. na informační tabuli.



Toužim a Žlutice, tzv. Císařské otisky Indikační skici Stabilního katastru.
Zdroj: www.archivnimapy.cuzk.cz

Zdůraznit unikátní půdorys

15. Šibeniční vrch (Galgenberg) v Toužimi

Polní kaz – dvojkopeček tvořený bazickými vyvřelinami, se zbytky širokolistých suchých trávníků. Najdeme zde zbytky třešňovky a také stopy po hledáčích železa.

Návrh:

Znovuzavedení pastvy, propojení pěšinkami s okolními polními kazy.

16. Kaplička na obřím kamenném snosišti

Polní parkoviště; skládka kaolínu.

Návrh:

Odstranění náletu na skládkách nebo revitalizace, vysázení hájku. Zkrátka zrušení skládky.

17. Skládka sutě na starém polním kazu

Hodně zarostlá třtinou křovištní a nálety dřevin.

Návrh:

Ruderální krajina příměstského stříhu, vhodná třeba jako paintballové hřiště nebo rejdiště cyklocrossistů/čtyřkolek.

18. Nádrž Na Soutoku

Nevzhledná betonová nádrž, s prudkými břehy nevhodnými pro obojživelníky.

Návrh:

Revitalizace okolí nádrže, úprava břehů.

19. Opuštěná ruderální louka s křížkem, osikami a břízami

Jakási „kmenová buňka“ místní krajiny.

Návrh:

Znovuzaložení sadů.

20. Úvozová cesta vedoucí na náves v Útvině

Trnkové křoví, zbytky kyselých trávníků, neužívané hřiště, polorozpadlá kamenná zídka, místo s atmosférou.

Návrh:

Krásný konec vesnice, vhodné pro velmi citlivou revitalizaci, třeba i s citlivým architektonickým zásahem.

21. Stará úvozová cesta

S nádhernou zarostlou kleno-jasanovou alejí, místy podmáčené úseky s vrbami.

Návrh:

Obnovení cesty a propojení s Toužimí.

22. Opuštěné terasy v Toužimi

Nejspíše bývalý sad.

Návrh:

Obnovení sadu, extenze městských parků.

Revitalizace, obnovení, znovuzprůchodnění



Případová studie –
Sociální zemědělství:
Základní představení
a příklad uvedení do praxe

7 Případová studie – Sociální zemědělství: Základní představení a příklad uvedení do praxe

V ČR je sociální zemědělství zatím skoro neznámým pojmem. Existují příklady jednotlivců, kteří uvádějí tyto myšlenky do praxe, i vědecké studie zabývající se touto tematikou. Nicméně na vládní úrovni vznikají materiály, které by se zabíraly sociálním zemědělstvím a jeho legislativní formou, velmi pomalu.

Toto nové pojetí zemědělství ovšem skýtá nové příležitosti – jak pro zemědělce samé, tak pro sociální služby nového typu a rozvoj venkova obecně. V anglosaském světě se v této souvislosti mluví o „Green care“ (doslova „zelená péče“), což je pojem, který má širokou oblast působnosti, a spadají do něj velmi různorodé praktiky. Tato jistá neohraničenost a chybějící konsensus ohledně definice má ale i své výhody – nechává volný prostor pro typy služeb, které by se do úzce specifikovaného pojmu možná nevešly. Jako východisko lze použít upravenou definici Evropského sociálního a hospodářského výboru, který uvádí dokument zpracovaný v rámci Pracovní komise sociálního zemědělství při Ministerstvu zemědělství:

Sociální zemědělství je definováno jako souhrn činností využívajících zemědělské zdroje, rostlinné i živočišné, za účelem tvorby adekvátního prostředí pro různě zdravotně nebo sociálně znevýhodněné osoby a širokou veřejnost s cílem poskytovat jim možnost pracovního uplatnění, napomáhat jejich integraci do společnosti nebo prostřednictvím vzdělávání a volnočasových aktivit přispívat k jejich vztahu k venkovu a přírodě. V tomto smyslu se jedná o to, aby byly v rámci zemědělského podniku nebo zemědělských činností vytvořeny podmínky, jež umožní zapojení osob se specifickými potřebami do běžných zemědělských činností s cílem zajistit jejich rozvoj a podporu a zlepšit jejich blahobyt.

Jedná se tedy o zemědělské aktivity, jejichž cílová skupina jsou nejčastěji nějak znevýhodnění lidé. **Sociální zemědělství má obecně tři hlavní cíle:**

- a. začlenění na pracovní trh**
- b. terapie a rehabilitace**
- c. vzdělávání**

Historie

Z historického hlediska byla zezeň a zahrada vždy symbolem zklidnění a prostředí vhodného k terapii. Není náhodou, že řada blízkovýchodních náboženství, stejně jako judaismus, křesťanství i islám, si ráj představují právě jako zahradu. Stejně tak se stavěly zahrady v rámci sanatorií a klášterů, kde byly vhodným prostředím pro zklidnění, meditaci apod.

Mimo to byl statek dlouho základní organizační jednotkou předprůmyslové společnosti – kromě produktivní plnil i celou řadu dalších funkcí (sociální, kulturní apod.). **V zemědělství byli integrováni všichni členové společnosti**, protože v rámci množství prací nutných pro obhospodařování statku se objevuje celá řada příležitostí uplatnění pro „neplnohodnotné“ či „neplatné“ (in-validní) lidi (mezi které přirozeně v minulosti patřily i děti). Obrázek je to samozřejmě poněkud idylický, lidé se specifickými potřebami mohli být často trápeni a vykořisťováni, ale přesto byli – třeba ne zcela plnohodnotnou – součástí společnosti. Podobné idylické zobrazení můžeme vidět např. ve známé pohádce *Pyšná princezna* – hrdinové v ní utíkají před státní

mocí a po cestě dostávají ubytování a jídlo za práci na statku, u uhlíře a ve mlýně, aniž by se jich kdo příliš vyptával na jejich minulost, zda jsou princ a princezna, nebo dřívější trestanci. Doplňme-li si do obrazu udřené děti a pár mrzáků či vesnických idiotů, jejichž šikana dotváří kolorit vesnice, dostaneme obrázek poněkud reálnější.

S průmyslovou revolucí jsme svědky mechanizace, která spolu s urbanizací postupně rozbíjí tradiční společenství a lidi se specifickými potřebami odsouvá na okraj. **Od 18. stol. vznikají nejrůznější instituce, které se mají postarat o chudé, chromé, blázny a další skupiny (např. marnotratné šlechtické syny), a jejichž působení efektivně vyděluje tyto skupiny ze společnosti. Až od 60. let 20. stol. se postupně začíná prosazovat trend deinstitucionalizace,** kdy je snaha léčbu a péči opět přesunout z ústavů do společnosti a rozvíjet tzv. komunitní (mimoústavní) péče. Zčásti se tak děje kvůli ušlechtilým cílům minimalizovat dopady institucí na životy v nich internovaných lidí a omezit tuto internaci na nutné minimum při dodržování jejich lidských práv. Zčásti jde také o zcela pragmatické šetření prostředků (ústavní péče je mnohem dražší, než komunitní).

Je zřejmé, že tyto snahy mají v každé zemi specifický vývoj – v Itálii a USA např. pod vlivem tzv. antipsychiatrického hnutí proběhlo už v 60. a 70. letech radikální omezení kapacit psychiatrických léčeben, což ale zapříčinilo vznik bezdomovectví a dalších problémů duševně nemocných lidí. Právě rozvinuté sociální zemědělství v Itálii lze považovat za výsledek snah napravit tento neutěšený stav. V ČR je situace taková, že ačkoli se o deinstitucionalizaci mluví již od revoluce v roce 1989, ani za 26 let se nepovedlo vybudovat dostatečnou síť komunitních služeb, aby bylo možné institucionální péči výrazně omezit.

Je nutno uvést, že v ČR se transformaci obytných zařízení a rozvoji komunitních služeb v posledních letech věnuje MPSV (<http://www.mpsv.cz/cs/3857>). Právě rozvoj sociálního zemědělství by mohl být dalším rozměrem, který k naplňování koncepce a ke zkvalitňování života osob s určitým typem omezení napomůže.

Přínosy

Sociální zemědělství má multifunkční charakter. Jednotlivé funkce, které může naplňovat, jsou mimo běžné produkce (též produkce biopaliv jako obnovitelného zdroje energie) také funkce environmentální (péče o přírodní zdroje), krajinnotvorná (udržování tradiční zemědělské krajiny), rekreační a turistická (agroturistika), kulturní (vzdělávací a kulturní programy, tradiční svátky mají často rozměr vztahující se k zemědělskému roku), sídlotvorná (udržování tradiční sídelní struktury) a sociální (integrační, terapeutická).

Mezi cílové skupiny pak mohou patřit osoby s (fyzickým či psychickým) zdravotním postižením a znevýhodněním, sociálně znevýhodněné osoby, děti a mládež s výchovnými problémy a poruchami pozornosti a učení. Všeobecně lze říci, že do cílové skupiny mohou patřit jakékoli osoby, které potřebují podporu, péči, nebo vedení. Ve vzdělávacích programech pak mohou být výstupy určeny široké veřejnosti (děti, dospělí i senioři).

Pokusím se nastínit hlavní **přínosy**, které může sociální zemědělství přinést. První je vytváření **pracovních míst na venkově**. Migrace (zvláště mladých lidí) z venkova do měst je konstantním problémem posledních dekád, a ačkoli na jiném místě pojednáváme i o opačném trendu (neorurálové), ten představuje jen malou kompenzaci. Venkov se nadále vylidňuje a stárne, zůstávají zejména nízkokvalifikované a nízkopříjmové skupiny. Tato tendence vede k prohlubování ohrožení sociálním vyloučením a vzniku nových sociálně vyloučených lokalit. Právě pro nízkokvalifikované a jinak znevýhodněné lidi na trhu práce představuje sociálně pojaté zemědělství možnost, jak se udržitelně zaměstnat.

Další problém s výše popsáním bezprostředně související spočívá v malém **pokrytí venkova službami**. Mimo jiné jde o nejrůznější sociální služby, které často vycházejí paprskovitě z větších aglomerací a ne vždy se daří pokrýt venkovský prostor. Například aktivizace nebo sociální a pracovní rehabilitace jsou činnosti, které do sociálního zemědělství dobře zapadají. S tím souvisí efektivnější sociální pomoc, která při rozšíření aplikace myšlenek sociálního zemědělství může být i neformální.

Pro klienty pak zemědělská činnost přináší mnohá pozitiva. Taková práce přináší přirozený denní a sezónní rytmus, vytváření závazků a odpovědnosti, s čímž souvisí rozvoj sebeúcty a sebevědomí. V kolektivu pracovníků se mohou rozvíjet sociální dovednosti a práce na čerstvém vzduchu a péče o rostliny a zvířata může přinášet zájem a radost.

Pro zemědělce pak sociální rozměr může přinést další zdroj příjmů. Mimofinanční přínosy pak zahrnují vytváření nových vazeb mezi zemědělstvím, sociálními službami a vzdělávacími institucemi, což může napomoci fungování komunitně vedeného místního rozvoje. Integrace osob se speciálními potřebami vytváří dobrou praxi a vzor pro uplatňování společenské odpovědnosti.

Konečně **ekologický přístup k produkci** zajišťuje udržení sídelní struktury venkova, zemědělské krajiny, dále neničí, ale spíše rozvíjí životní prostředí, což v druhém plánu může napomoci i rozvoji turismu.

Akteři sociálního zemědělství

V tomto oddílu bych chtěl zmínit hlavní aktéry sociálního zemědělství a jejich vztahy. První z nich je samozřejmě zemědělec sám. Podnikatel v zemědělství provozuje zázemí, ve kterém se činnosti spojené se sociálním zemědělstvím mohou objevit. S ním se pojí poskytovatel sociálních služeb, který vystupuje jako nositel odborných kompetencí a znalostí potřebných k práci s cílovou skupinou (v případě terapie např. odborní terapeuti). Sociální pracovník pak funguje jako prostředník mezi zemědělcem a klientem samotným, dohlíží na to, aby spolupráce probíhala v pořádku a aby klientovi byla ku prospěchu. Při vzdělávacích aktivitách je pak možné, aby spolupráce probíhala s dalšími subjekty (neziskovými organizacemi, školami atd.). Samospráva (obce a kraje) by pak měla koordinovat činnosti sociálního zemědělství, zřizovat jednotlivé služby a vytvářet komunitní a strategické plány rozvoje.

Tito aktéři jsou samozřejmě orientační – je možné, že v řadě případů si např. nezisková organizace poskytující služby cílové skupině založí vlastní farmu, aby tam činnosti sociálního zemědělství mohla realizovat, nebo se naopak zemědělec bude soustředit pouze na vzdělávací činnosti bez výraznějšího sociálního přesahu. Přesto je dobré si uvědomit, že o farmu se někdo starat musí a že vzdělávací aktivity také zabírají čas a vyžadují určitou kvalifikaci. Proto je dobré nepodceňovat jednotlivé role v procesu zapojení.

Cílová skupina

Cílová skupina pro účely sociálního zemědělství může být neobyčejně různorodá. V případě zaměření na zaměstnanost jsou to osoby znevýhodněné na trhu práce. Typicky se jedná o nízkokvalifikované, matky po mateřské dovolené, absolventy a mladé lidi bez praxe, skupinu ve věku před důchodem, zdravotně znevýhodněné, kteří ale nedosáhnou na invalidní důchod a další skupiny.

Poskytování sociálních služeb

V případě poskytování sociálních služeb jsou to klienti těchto sociálních služeb, což může zahrnovat různé formy a stupně zdravotního (fyzického či psychického) postižení či znevýhodnění, lidi s problémy se závislostmi, osoby navracející se z výkonu trestu, osoby, které prodělaly syndrom vyhoření atd.

Poslední skupina se pak týká vzdělávání a dobrovolnictví, kde je cílová skupina nejširší – může se zde jednat prakticky o kohokoliv. Nejčastěji to ovšem mohou být školy, nebo jiné vzdělávací iniciativy.

Praxe v Area viva

Jedním z propagátorů konceptu sociálního zemědělství v ČR je z. s. Area viva. Spolek se zaměřuje hlavně na vzdělávací rovinu (jejich biostatek pravidelně pořádá zážitkové kurzy pro školy v rámci ekologické výchovy), ale vyzkoušeli i jiné cesty. Inspirující jsou zkušenosti ze spolupráce s výchovným ústavem pro mladistvé:

„U nás to fungovalo tak, že jsme se potkali s klukem, kterej dělal vychovatele ve Žlutickém výchovným ústavu. A měl touhu těm klukům dodat nějakou jinou program, než jenom playstation a fotbal a zase playstation a fotbal a sem-tam to proložit nějakou školou. A byl se podívat u nás na farmě - to je tak čtyry roky zpátky - a „ty vago a fakt bysme mohli sem jezdit s těma klukama něco dělat? A co?“ A tak. A dohodli jsme se, že to chce něco, kde na začátku bude zelená louka a na konci ty kluci budou držet v ruce něco, nebo uvidí něco, projdou si takovým nějakým mocenským procesem, že něco zvládnou taky, nějakou odpovědnost budou mít za něco, nějakou pravidelnost. No a začali k nám jezdit a stavěli jsme pec na chleba. Nejdřív přístřešech, pak tu pec, pak jsme si v ní upekli pizzu a bylo to prostě - uau! Ty kluci u nás odpracovali dohromady třeba 200-300 hodin v součtu, jestli u nás byli desetkrát. No a vyvrcholilo to pak týdenním pochodem s ovcema napříč Karlovarským krajem. Že jsme je vzali, vzali jsme toho Václava s těma koňma a s povozem a měli jsme spolu 15 ovcí a kozu a dva psy. A šli jsme prostě tady krz... z Valče jsme došli až na Horní hrad. Šli jsme kus přes (Doupovský vojenský) prostor taky a bylo to báječný.“

No já nejsem terapeut. (...) Moje deviza v tomhle může spočívat v tom, že mám pochopení pro lidi, kterýj maj nějaký specifický problémy. Maj nějaký bariéry, maj nějaký omezení. A maj taky míň příležitostí a nebudu se jim posmívat, když neví co to je... já nevím, Ohmův zákon. No a pak tam byli ty vychovatelé. Ono byli praktici, takže věděli. Taky to, co dělali, nebylo nic složitýho, jo... Ale oni tam byli na to, aby udrželi tu partu, já jsem byl na to, aby ta parta měla zázemí a smysluplnou aktivitu.

Pak si ten jejich hlavní vychovatel, co to dával dohromady, rozsekal ruku, rozhádal se s ředitelkou, ta ho vyhodila a s klukama se dál nepracovalo. Takže teď když se zeptám: „Tak co, jak

to dál pokračilo?“ tak on říká: „tendlecten, ten je už zavřenej, tenhle smaží támhle někde na severu, tenhlecten dodělal kuchaře, ale...“ a tak. Takže je to takový... recidiva stoprocentní.“

Zkušenosti tedy poukazují na to, že potenciál zde je, ale je třeba nastavit spolupráci trvale a brát vážně jednotlivé role v procesu. Farmář sám poukazuje na to, že terapii a přímou práci s lidmi neumí, že jim může pomoci s definováním práce, může nabídnout empatický přístup, ale je třeba odborníka, který bude umět s lidmi pracovat.

MT: Takže pro příště takovýhle terapeutický záležitosti jenom se zvláštním terapeutem, kterej to zvládne nějak zmanagovat po týhle stránce?

VV: Přesně tak. Úplně přesně tak. Kdyby se teď ozval někdo, nějaký poskytovatel sociální péče, jestli k nám můžou jezdit jednou za týden s pěti nemožnejma lidma, každej s jiným stupněm nemožnosti, tak řekneme: „no jasně...“

MT: „My vás tady provedem, dáme vám, co můžete dělat, ale pracujte si s nima sami.“

VV: Jako my klidně budem pracovat s nima taky, ale když někdo z nich dostane záchvat, tak já nevím, jak to řešit. Když teď někdo v Holandsku zakládá farmu, je mu jasný, že nemůže konkurovat svojí produkcí Zélandu, Číně, já nevím komu, tak jí zakládá s ohledem na lidi, co maj nějaký bariéry v okolí - seniory, dlouhodobě nezaměstnaný a tak. A je na půl úvazku farmář a na půl úvazku sociální pracovník. A je to takhle daný... jasně, bydlí v domku vedle farmy, nebydlí tam ve stanu pod stromem. Ale to je meta, Holandsko je prostě...

MT: ...daleko.

Na závěr bych uvedl citaci, která dobře ilustruje multifunkční záběr sociálního zemědělství: „Jednak ta farma poskytuje takovej rejstřík činností, že si tam každej najde svůj. Někdo prostě je levej, tak dává semínka do hlíny, někdo si umí zorganizovat život o něco líp, tak krmí prasata pravidelně, a když mu utečou tak ví, co má dělat. Nebo že má zavolat někomu, že utekly. A druhak je to prostředí, který je prostě povznášející.“



Případová studie – Neorurálové

8 Případová studie – Neorurálové

Neorurál je pojem označující nové vrstvy venkovského obyvatelstva, které jsou sice různorodé, ale lze vypožorovat, že nejčastěji je lze charakterizovat jako vzdělané, pocházející z měst a ideově zakotvené v moderním ekologickém myšlení. Smyslem tohoto příspěvku je prozkoumat přístup neorurálů českého venkova, jejich motivace, životní dráhy, aktivity a problémy, se kterými se potýkají.

Poznatky komunitního koordinátora jsou založeny na intenzivním dlouhodobém zúčastněném pozorování a hloubkových interview s obyvateli dvou zemědělských usedlostí, s přihlédnutím k situaci dalších (šesti), které byly zkoumány méně intenzivně. Ve všech případech se jedná o malé farmy, které mají pozemky v rozloze maximálně několika desítek hektarů.

Charakteristiky

Kolega Jan Cihlář (komunitní koordinátor za oblast Třebíčska) charakterizuje trend (slabý, ale zaznamatelný) **migrace z měst na venkov** názvem filmu Tomáše Vorla *Cesta z města*. Tento film byl natáčen na hranici Plzeňského a Karlovarského kraje a jeho popularita dokonce inspirovala založení neziskové organizace na podporu turismu v tomto kraji. Tato cesta může mít leckteré rysy do filmu dobře zapadající, má ovšem také mnoho prvků, které příliš romanticky nevyznívají.

Ačkoli ne všichni neorurálové, z jejichž popisu zde vycházím, se ve městě narodili, všichni zde značnou část svého života žili. Na druhou stranu má v rámci popisovaných případů v každé rodině někdo **zkušenost s venkovem z mládí** – někdo jezdil na chalupu, jinde jeden z manželů na venkově vyrůstal. Pro sledované případy je také charakteristické, že odchod na venkov souvisel se založením rodiny, ať už pořadí bylo jakékoli. Zkušenost s urbánním stylem života a souvislost se založením rodiny se vyskytuje ve všech popisovaných případech.

Naopak velmi **rozdílná je skupina ve vzdělání**. Vedle vysokoškoláků se zde objevují lidé se středním či dokonce pouze základním vzděláním. Spojuje je ovšem důraz na ekologii. Ačkoli se všechny sledované případy zabývají různými formami zemědělství, jen v jednom případě má dotazovaný přímo zemědělské vzdělání, ovšem v oboru zemědělství tropického.

Další charakteristikou, u neorurálů relativně častou, je jisté **„alternativní“ myšlení**. Alternativa je široký pojem, který je zde ale užíván ve specifickém kontextu. „Alternativci“ v západních Čechách tak mají spíše sklon k levicovému až anarchistickému smýšlení a mají zkušenosti ze života v nejrůznějších komunitách (např. squatterskými, komunity okolo elektronické taneční hudby, komunity snažící se o udržitelný a samozásobitelský život, náboženské komunity). Jsou pro ně důležité sociální otázky, vyznávají spíše alternativní medicínu a v neposlední řadě mají vztah k náboženství.

Silnější identifikace s „alternativou“ se prokazuje spíše u jedinců s nižším vzděláním. Vyšší vzdělání pak typicky znamená důraz na rozvoj regionu (často velmi aktivní) a zájem o otázky (a alternativní způsoby) vzdělávání.

Co se náboženství týče, většina ze sledovaných neorurálů k němu má nějaký vztah, což v majoritní populaci regionu není běžné. Nejvíce jsou zde zastoupeni evangelíci, ale objevují se i katolíci, nebo tendence k hnutí new-age.

Bydlení

Většina ze sledovaných neorurálů si postupně rekonstruuje staré domy, které často při koupi byly v dost špatném stavu. Vedle ekologické citlivosti se zde tak prosazuje jistá kulturní citlivost, kdy je patrná **snaha o udržení kulturního rázu regionu**. V některých případech se takto povedlo rekonstruovat celou zemědělskou usedlost, častěji ale probíhá pomalá a postupná rekonstrukce podle dostupných finančních možností. Různé inovace, které např. šetří spotřebu vody, jsou jen drobným příkladem neutuchající vynalézatosti neorurálů, kteří se snaží si maximum pohodlí zajistit vlastními silami.

Mimo to se také objevují případy snah ušetřit na nákladech na bydlení za cenu jisté nepohody spojené s bydlením alternativním. Takto můžeme najít rodinu, která strávila čtyři roky životem v jurtě (kruhový stan pocházející z Mongolska), časté jsou také různě upravené maringotky.

Motivace a začátky

Hlavní motivací neorurálů je málokdy primárně provozovat zemědělství. Jak to podává jeden z nich: „**Mým snem nebylo být zemědělcem, spíš využít z toho, že se starám o vlastní domácnost.**“ **Odchod na venkov, snaha o ekologicky šetrné stravování nebo někdy i vyložení ekonomické důvody pak vedou k tomu, že se začínají zabývat nejrozličnějšími zemědělskými činnostmi.** Často je jednou z hlavních motivací snaha zajistit dětem lepší prostředí, než ve městě. Vesnice a příroda je takto vnímána jako přirozenější prostředí pro děti než město. Zjednodušeně lze říci, že „idyla“ společná většině sledovaných neorurálů spočívá v částečném **samozásobitelství, blízkém soužití s přírodou (také s hospodářskými zvířaty a půdou) a představa o sousedské komunitě, která si není vzájemně tak odcizená, jako při soužití ve městech.**

Hned v začátcích svého působení na venkově ovšem tyto lidé narážejí na celou řadu omezení, které tuto idylu, jak sami přiznávají, poněkud „kazí“. **Nejčastější jsou problémy se sousedy a s místní komunitou.** Celá řada neorurálů má zkušenosti s tím, že se na ně

komunita starousedlíků dívá podezřívavě, objevuje se neochota spolupracovat. Objevily se např. případy dohody s obcí o obhospodařování obecních pozemků, ale když kvůli tomu začínající zemědělec koupil traktor, obec svou nabídku stáhla. V jednom případě byli dokonce novousedlíci na čas odstriženi od dodávky elektrického proudu, ačkoli vše měli řádně zapláceno. V jiném případě si starousedlíci stěžují, že se neorurálové umí lépe pohybovat v dotacích, než v praktickém zemědělství, a že se o svá zvířata starají špatně. Dalším bodem kritiky ze strany starousedlíků je jistá jimi popisovaná sebestřednost novousedlíků – pocit, že neorurálové dělají vše nejlépe, že jejich aktivity nikdo jiný neumí a nedělá, nízká míra spolupráce.

Příroda a vzájemnost, samozásobitelství

Takřka ve všech případech se pak ukazuje, že o produkty ekologického zemědělství nemá místní komunita zájem a je nutné najít odbytiště buď mezi turisty, nebo ve větších městech. „*Je problém to prodat tady v tom prostředí. Nikdo z vesnice, krom těch sousedů, co k nám chodí dojit, si sem nepřijde koupit ani litr mlíka. Jednou radši do Penny, ne? Ne, ani do Penny, oni pojedou do Globusu, protože tam ho maj zrovna v akci asi za osm korun v krabici, tak si koupí dva kartony, než aby si sem šli za deset korun koupit mlíko. To je to samý v Toužimi - my jsme vlastně nabízeli v Toužimi, že do pekárny bysme jim dávali naše zboží, třeba dvakrát tejdne, že by měli čerstvý mlíko, čerstvý věci. Nefunguje, ne, ne, nechťej.*“

Stojí za tím jednak **nezájem o bio-kvalitu, jednak často (ovšem ne vždy) vyšší ceny ekologických produktů, zejména ale nedůvěra starousedlíků a neochota „nechat vydělat“.** **Tuto vlastnost potvrzují lidé napříč společenským spektrem, jak novo- tak starousedlíci.** Zčásti může jít o závist a nepřejícnost, děje se tak ale často i v případě podniků, které si otevřeli starousedlíci. Jednou rovinou problému může být kupní síla, druhou pak jsou kulturní návy-

ky – někteří lidé si mohou myslet, že zboží dovezené z města je lepší než lokální. Ohledně potravin pak hrají roli nakupovací návyky, kdy si lidé navykli jezdit do supermarketů, kde nakoupí vše najednou a na první pohled levně. Faktem je, že rozvoj mezinárodních řetězců supermarketů dodal zdejšímu trhu variabilitu produktů, o které se dříve ani nesnilo. Ceny v supermarketech mohou být nižší, než v lokálních obchodech, ale neplatí to vždy a lidé se často nachytají na promyšlený marketing obchodních řetězců. Většina obyvatel také příliš nedbá na kvalitu potravin.

Neorurálové, kteří vytrvali, se někdy přesvědčí o tom, že názory lze postupně změnit. „*Už jsme tady dýl a teď se až divím, co všechno jde vyjednat oproti tomu, co tehdy.* (...) *Tehdy jsme byli cizí, noví a teď už je poznat, že tady nikoho neohozuju - to ani tehdy, ale tehdy oni to nemohli poznat. Ale taky - tak máme děti, to dělá něco, asi, a pak takový to znechucení z... Pražáků do sebe absorbujou jiný, tady.*“ Paradoxně tak neorurálové, kteří se přistěhovali dříve, těží z toho, že přišli noví, ani ne tak formou spolupráce, ale formou tohoto „absorbování znechucení“. „*Je vždycky dobrý, mít na koho nadávat.*“

Aktivity

Jak již bylo zmíněno, mezi hlavní aktivity místních neorurálů patří ekologické zemědělství. Častý je chov ovcí na maso či na mléko, méně pak chov koz či krav. Někteří chovají drůbež (slepice, kachny) a většinou mají další zvířata (psy, kočky, popř. koně či osla). Zahradnictví a využití permakulturních principů je též časté, stejně jako včelařství. Výčet zemědělských aktivit doplňuje sadařství.

Často zmiňovaným problémem jsou možnosti zpracování vlastních produktů. Stížnosti na přehnané nároky hygienických kontrol a praktické znemožnění výroby v malém jsou opakujícími se refrény. Na druhou stranu se ukazuje, že většina z nich již své produkty vyrábí legálně a nakonec různými kličkami našli cestu, jak svoje hospodářství provozovat v souladu s hygienickými předpisy. Nejčastěji ovšem nejde o přímé porušení těchto předpisů, ale jejich přehnaně tvrdý výklad ze strany kontrolorů.

Velké téma mezi menšími zemědělci je také systém dotací: „*Mně ty dotace vlastně vaděj. Tyhle naplocho mně vaděj. Protože máš nárok, že splníš nějaký podmínky, ještě je můžeš splnit blbě a ty prachy dostaneš a už nikoho nezajímá, jestli je tady necháš, nebo si je odvezeš do Prahy, nebo si za ně něco... Prostě je to příjem. Jo, jako kdybych viděl, že je sem vrací zpátky do obnovy remízků a rybníčků a tůňek a hezkých ohrad kolem pastvin, ve kterých se budou pást krávy, kozy, ovce, koně tam běhat, tak supr, tak jsou to dobře využitý prachy, ale to tady vidět prostě není. Jsou tady křoví, který vyhovujou srncům...*“ Podobný názor je poměrně charakteristický, protože ačkoli dotazovaní vidí přínos podpory zemědělství, nesouhlasí s politikou, která tuto podporu v praxi provádí.

Dotace v zemědělství vlastně vadí

Citlivost ke krajině, kterou osvědčuje tato citace je pro neorurály typická, stejně jako kritický pohled na velká zemědělská hospodářství.

VV: *Já čím dál víc začínám vnímat venkov jako místo, kde se maj spíš plnit činnosti, který pomáhaj životnímu prostředí, než který pomáhaj produkci. Produkci čeho? Většinou, když se tady podíváš, tak produkci nějakých cash crops¹¹, ze kterých ty lidi, co žijou na venkově, nic nemaj. Řepka, pšenice, nějaký energetický plodiny a co z toho? Dělej to zemědělci, kterejm je jedno, jestli to děljaj na katastru týdle vesnice, nebo sousední... A odebíraj tím vlastně možnost lidí vytvořit si vztah (...) ke krajině kolem tvý svý vesnice, protože tam nejsou cesty, nejsou...*

MT: *Jednak vztah a jednak i tu práci...*

VV: *Ty velkofarmy nezvedaj zaměstnanost, vůbec.*

11 Plodiny vypěstovaná pro jejich obchodní hodnotu spíše než pro použití pěstitelů.

„Gigantický subjekty, který za prvý žijou z dotací, protože při takové velikosti už se jim to vyplatí a za druhý dělají jen to, co je pro ně zrovna ten rok ekonomicky výhodný. Takže tady vidíte buďto řepku, nebo pastvinu. Ale produkovat nikde nic nebude, všichni vyženou krávy, na jaře, na podzim je stáhnou a hodí je do kravína a (...) na podzim prodají zástav, aby ho nemuseli krmit. Většinou to prodají do Itálie, nebo do Německa, dostanou za to peníze. A na to potřebují, (...) odhadnu to, jestli má 4000 hektarů, tak má třeba 20-30 zaměstnanců, to je nula nula nic.“

Dalším problémem jsou pozemky – neorurálové mají často problémy s koupí pozemků, které by odpovídaly jejich potřebám. „V dnešní době si myslím, že je strašně těžký začít, protože všechny pozemky, každý metr někdo někde má. (...) Na Tepelsku je pět megazemědělců (...) deset tisíc hektarů (...) a oni mají každý metr...“ Je pak problém dokoupit pozemky k nemovitostem. „Koupíte statek, koupíte ruinu, koupíte ji třeba za půl milionu, ale nemáte k ní nic. Kdyby to aspoň vlastnilo to město. Město vlastní spoustu pozemků, všechny obce tady vlastní spoustu pozemků, ale jsou to pozemky typu úvozů, mezí, sem tam nějakou louku, která ale leží mezi pozemkama někoho, někde, takže prostě logicky nezbývá nic jiného než ji pronajmout do toho bloku tomu velkozemědělci.“

Spolupráce i přátelské vztahy

Vzhledem k tomu, že uživit se čistě zemědělskou činností je pro neorurály z výše zmíněných důvodů komplikované, většina z nich má ještě **jiné aktivity. Tyto nejčastěji bývají vzdělávací, někteří provozují agroturistiku, dobrovolnické programy, nebo se angažují v rozvoji regionu, v síti Místních akčních skupin, propagují turistické aktivity apod. V některých případech se aktivně snaží o zachování krajinného rázu a zakládají pozemkové spolky na ochranu specifických krajinných prvků. Někteří se také zajímají o možnosti spojené s rozvojem sociálního zemědělství, až bude zakotveno v zákoně.**

Potenciál zaměstnanosti malých ekologických farem

Jak již bylo zmíněno, málokterí neorurálové jsou s to se uživit pouze zemědělskou produkcí. Proto je i **jejich schopnost zaměstnávat je omezená. Přesto zde jisté možnosti jsou.**

V jednom případě vznikla na farmě malá mlékárna, která několik lidí zaměstnává a i výrobky v biokvalitě se dobře prodávají. V jiných případech na farmách pracují dobrovolníci, nebo se využívají dotace na pracovní místo. Pokud by bylo jednodušší takové dotace získat, je práce na malých ekologických farmách vhodným potenciálem k řešení zaměstnanosti na venkově, protože je zde třeba mnohem více pracovní síly, než u velkých mechanizovaných podniků. Pokud by se v budoucnu podařilo prosadit silnější subvence malých zemědělců, mohla by z toho výrazně profitovat nejen ekologie krajiny (malé, často rodinné farmy hospodaří mnohem šetrněji, než je běžné u velkých podniků), ale právě i lokální pracovní trh. Další možností je rozvoj sociálního zemědělství, o němž je pojednáno též v příloze.

Závěr

Studovaná část Karlovarského kraje byla součástí Sudet a vysídlení zdejších německých obyvatel se radikálně podepsalo na kontinuitě místního sociálního života. Proto velcí zemědělci nedědí „grunty“ z generace na generaci, ale jde spíše o podnikatele, kteří v 90. letech skoupili pozemky při privatizaci zdejších státních statků (v některých případech šlo o zaměstnance, nebo lidi z vedení těchto statků).

S tím souvisí postoj, který je pro oblast Sudet specifický – slovy jednoho z místních zde „každý má své malé království, kde si může dělat, co chce“. Ačkoli nedůvěra starousedlíků k neorurálům se zde objevuje, nemusí zahrnovat celý společenský život a být vždy tak silně pocitována. Možná právě s tím souvisí relativní schopnost se „ve svém království“ uživit, v některých případech lidi zaměstnat, nebo si zařídit malou produkci v souladu s hygienickými pravidly. Ti zkušenější se také mnohdy přesvědčili o tom, že přes počáteční nedůvěru lze s místními navázat spolupráci i přátelské vztahy.

9.

Případová studie – Bariéry pro vznik sociálních podniků na Karlovarsku

9 Případová studie – Bariéry pro vznik sociálních podniků na Karlovarsku

Tento text není případovou studií v běžném slova smyslu. Je spíše esejí či zamyšlením s využitím zkušenosti z 15 měsíců působení v lokalitě Karlovarského kraje, který bohatstvím sociálních podniků příliš neoplývá. V průběhu těchto 15 měsíců proběhla jednání s bezpočtem aktérů, kteří o té či oné formě sociálního podnikání uvažovali, probíhaly workshopy a šíření dobrých praxí funkčních sociálních podniků, nekonečné debaty se zástupci organizací na nejrozličnějších úrovních (krajské instituce, obce, lokální aktéři, neziskové organizace, MAS), jak napomoci rozvoji sociálního podnikání v tomto regionu a další aktivity. Tento text je případovou studií v tom smyslu, že nemá ambici předkládat závěry aplikovatelné za celou ČR, snaží se ovšem abstrahovat ze zkušeností v Karlovarském kraji, resp. jeho jihovýchodní části reprezentované oblastmi Tepelska, Toužimska, Bečovska a Žluticka.

V Karlovarském kraji fungují oficiálně pouhé dva sociální podniky, totiž Srdce a Čin, o. p. s. a Sociální podnik Doupovské Hory při L. academy, o. p. s. Vzhledem k tomu, že případů sociálních podniků bylo už popsáno dost, zkusím se spíše soustředit na to, **co brání tomu, aby podobných podniků bylo v Karlovarském kraji více.** Zkusíme se tedy zamyslet nad bariérami, bránícími vzniku dalších sociálních podniků.

Zakladatelé a provozovatelé

Kdo bývá typický člověk, který se zajímá o založení sociálního podniku? Nejčastější bývají dva scénáře - u jednoho je založení takového podniku **motivováno spíše snahou pomoci cílové skupině**, typicky to tedy bývají lokální patrioti, neziskové organizace apod. Druhým scénářem je podnikatel, který má buď jistý přesah ohledně sociální citlivosti (což v českém podnikatelském prostředí nemusí být pravidlem), nebo **si spočítá, že podpora na sociální podniky je i za daných podmínek poměrně štedrá a bere to jako podnikatelskou příležitost s určitými omezeními.**

Ideální je propojení těchto dvou scénářů, ať už formou partnerství, nebo tím, že se objeví člověk s takovým přehledem, který obsáhne jak podnikatelské aktivity, tak sociální rovinu. Těchto „supermanů“ (jak obdivně zaznělo od účastníků jednoho z workshopů) je ale samozřejmě málo. **K partnerství mezi neziskovou organizací na jedné straně a podnikatelských subjektů na straně druhé zase dochází málokdy, hned z několika důvodů** - jednak se tyto dvě sféry často míjejí - jak v oblasti působení, tak v diskursu, takže vůbec se potkat a porozumět si navzájem je leckdy těžké. I pokud se to povede, další obtížně překonatelnou bariérou je vzájemná nedůvěra.

Nejčastější tedy bývá scénář, kdy o založení sociálního podniku přemýšlí nezisková organizace, soukromý podnikatel či město/obec. Při každém z těchto scénářů nastávají specifické problémy.

Neziskové organizace typicky umějí dobře pracovat s cílovou skupinou, mají často velmi ušlechtilé motivy, leckdy se umějí pohybovat v dotačních možnostech a přesvědčit ke spolupráci další subjekty typu kraj či obec. Co ale

často neumějí, je pohybovat se v podnikatelské sféře, vypracovat dobrý podnikatelský plán, mají tendenci podceňovat marketing a analýzy trhu. Jinými slovy, na trhu nebývají příliš konkurenceschopné. Chovají se často vskutku neziskově a těžko si tak nastavují dlouhodobou udržitelnost pro sociální podnik klíčovou.

Podnikatelé zase mají tendenci sociální podniky brát jako čistě podnikatelskou aktivitu, která má nést zisk. To může znamenat různé věci. Může se stát, že podnik pak naplňuje ideu sociálního podnikání jen do té míry, do které ji stanoví podmínky výzvy, bez snahy o lepší péči o zaměstnance (např. formou návazných sociálních služeb, pro leckteré cílové skupiny nutných), bez snahy o ekologickou a lokálně-rozvojovou rovinu, ani nemluvě o participaci. Podnikatelé většinou nemají potřebnou zkušenost pro práci s cílovou skupinou a nemají pro ni ani vhodnou motivaci. Často se pak může ukázat, že po skončení první fáze podpory se provoz podniku ukáže jako nerentabilní a buď končí zcela, nebo omezuje počty zaměstnanců a postupně směřuje k podnikání běžnému.

V případě obcí se pak ukazuje dvojitý problém – jednak připravovaný zákon o sociálním podnikání počítá s tím, že obec může sociální podnik vlastnit pouze s účastí menší než 50%. V praxi to lze řešit tak, že se buď spojí obcí několik (minimálně tři, aby žádná nevlastnila 50%, např. v rámci spolku obcí či mikroregionu), nebo se najde soukromý provozovatel, ochotný s obcí na sociálním podniku spolupracovat. Tato podmínka sice zabraňuje častému problému, kdy se po volbách změní politický kurs a podniky se přestanou podporovat, ale na druhou stranu u obcí, kde by podobný podnik (např. na bázi technických služeb, či péče o lesy) mohl fungovat, to jeho založení dost komplikuje. Ohledně zmíněného výseku Karlovarského kraje lze konstatovat, že obce nejsou zvyklé příliš úzce spolupracovat a i ve spolupráci se soukromníky jsou dost opatrné. Nedůvěra a individualismus (pro Sudety dle mnohých aktérů typický charakter) se zde projevuje v plné síle.

Silný partner

Sociální podniky mají často velké problémy se na trhu vůbec uchytit a s podnikáním začít. Ty, kterým se vstup na trh povedl nejlépe, měly dopředu domluvenou spolupráci se „silným partnerem“ (např. obcí, CHKO či zavedeným podnikem). Takový silný partner se ale hledá těžko, vzhledem k tomu, že povědomí o společenské odpovědnosti a přínosu sociálních podniků je v české společnosti zatím stále dost slabé a firmy se brání tomu něco podobného přislíbit.

Ve veřejné sféře pak podobnému navázání spolupráce brání nastavení zákona o veřejných zakázkách. Ačkoli veřejná podpora sociálních podniků je z celkového pohledu jasně antidiskriminační, v úzké optice výkladu zákona se jako diskriminační jevit může. Proto se řada obcí obává toho, zahrnout do svých veřejných zakázek klausuli o zaměstnání dlouhodobě nezaměstnaných a uzavření dlouhodobé smlouvy se sociálním podnikem je ještě složitější. Pokud by do budoucna bylo možné do pravidel zadávání veřejných zakázek zahrnout ekologickou, lokálně-rozvojovou, sociálně-integrační či participativní rovinu, měly by sociální podniky mnohem jednodušší podmínky pro jejich rozvoj.

V minulosti (za první republiky) takto do jisté míry fungovala družstva. Ekologická rovina samozřejmě nebyla tehdy aktuální, ale sociálně-integrační, participativní a lokálně-rozvojovou funkci družstva splňovala. **Pokud by se opět povedlo nastavit regionální spolupráci na družstevních principech, sociálním podnikům by to velmi pomohlo (resp. pokud by fungovala dobře, družstva by mohla převzít jejich funkci).**

Prvovýroba a sociální zemědělství

Jedním z omezení pro sociální podnikání v připravovaném zákoně je to, že se nemůže věnovat prvovýrobě. Přímá zemědělská produkce a těžba je takto vyhrazena podnikům jiným. Toto omezení příliš nedává smysl, protože cílové skupiny sociálních podniků jsou často lidé nízkokvalifikovaní, kteří by se v podobném zaměření uplatnili dobře.

S tím související a pomaličku se rozvíjející je problematika sociálního zemědělství (viz případové studie k zemědělství). Vzhledem k tomu, že lidská vynalézavost nezná hranic, bylo by možná vhodnější nastavit spíše volnější systém, kde by sociální podniky mohly volněji přecházet v sociálně zemědělské, než nastavovat tvrdou regulaci a zákonně vymezovat hranice, které nelze překročit. **Pokud by takto zemědělský podnik zaměstnávající cílovou skupinu bylo možné doplnit terapií a sociální prací na jedné straně a zpracováním a podnikáním na straně druhé, mohl by vzniknout užitečný a udržitelný model integrace znevýhodněných skupin do společnosti. Pokud ovšem je k takovému cíli třeba založit podniků hned několik, každý řídit se jinými pravidly, je to pro provozovatele příliš komplikované a odrazující.**

Podpora nebo inkluze?

Ačkoli pojem inkluze bývá poslední dobou nejčastěji skloňován ve vzdělávání, sociální podniky jsou v chystaném nastavení vpravdě inkluzivní strategií pro trh práce a osoby na něm znevýhodněné. Systém postupného zaměstnávání prosazovaný Agenturou pro sociální začleňování počítá s následující posloupností integrace nezaměstnaných na pracovní trh: práce na zkoušku – veřejně prospěšné práce – společensky účelné pracovní místo – sociální podnik – volný trh práce. Pro toto nastavení je vhodné chystané omezení 30-50% zaměstnanců z cílové skupiny. Tím lze dosáhnout toho, že minimálně polovina zaměstnanců bude „normálních“, znevýhodnění se budou učit strategiím pro zvládání práce a tak dojde k inkluzi.

Na druhou stranu je třeba si uvědomit, že ne všichni znevýhodnění mohou postoupit na volný pracovní trh. Ať už je jejich znevýhodnění natolik významné, že jim zabraňuje si najít stálé pracovní místo na volném trhu, nebo dost míst v regionu prostě chybí, u mnoha sociálních podniků lze předpokládat, že pracovníci v nich budou zůstat. V tomto případě je ovšem nesmyslné omezovat zastoupení cílové skupiny na 50%. V tomto režimu fungují chráněné dílny, které ale zdaleka nejsou dostupné pro všechny cílové skupiny, se kterými počítají sociální podniky. Možná by bylo vhodné se zamyslet, zda by

některé formy sociálních podniků nefungovaly lépe v režimu bližšímu tomuto nastavení.

Trh práce v neoliberální společnosti

Ačkoli je neoliberalismus poněkud obtížně definovatelný pojem užívaný pro současnou formu tržního systému použijí jej zde takto pragmaticky pro popis současného pracovního trhu. Základní ekonomickou premisou současného systému je zlevňování výroby (zpracování, služeb...). Jen tak je možné se uplatnit v rámci vysoce konkurenčního globálního prostředí. Jednou z nejdražších položek při vedení většiny podniků jsou platy zaměstnanců. Děje se tak mimo jiné kvůli daňovému zatížení a dalším důvodům. Nejvýhodnější tedy je pracovat při minimu zaměstnanců. Proto stále postupuje mechanizace a automatizace nejrůznějších odvětví a s vývojem technologií zasahuje odvětví další a další. Mechanická práce strojů a počítačů zdaněna není, takže je pro firmy výhodné se tímto směrem vyvíjet. S tím roste počet nezaměstnaných. Nezaměstnané ovšem nemají na starosti firmy, ale stát, prostřednictvím sociálního zabezpečení, které je zas pojistkou pro to, aby nenastal všeobecný hlad a revoluce. Celý tento systém funguje jako rafinovaná forma privatizace, protože ač zisky firem stát daní, má stále více nezaměstnaných, o které je nutné se starat a jejichž náklady nese stát. Tyto náklady pomalu ale jistě rostou a jednou dojdou bodu, kde už se stát nebude schopný o nezaměstnané (včetně důchodců apod.) lidi adekvátně postarat (ponechávám stranou otázku, zda už současný systém je adekvátní), protože náklady na ně přesáhnou hodnotu, kterou je možné efektivně vybrat na daních.

Tato neúprosná rovnice nám ukazuje, že volný pracovní trh je za současného fungování sice zatím funkční, ale vyvíjí se směrem, který se jeví zcela neudržitelný. Jedním z možných léků na tuto tvořící se a sílící nerovnováhu je právě vznik sociálních podniků a družstev, který přebírá část odpovědnosti za nezaměstnané. Pokud se na problematiku podíváme z takto širokého hlediska, je otázkou, zda sociální podnikání spíše tvrdě regulovat, nebo zda není lepší ponechat spíše volnější pravidla pro uplatňování principů tak, jak odpovídají (velmi různorodým) lokálním podmínkám.

10.

Členové výzkumného
týmu a kontakty

10 Členové výzkumného týmu a kontakty

Martina Lískovcová – sociální geografie

Mikuláš Tichý – sociální antropologie

Jan Albert Šturma – přírodní vědy (geobotanika)

David Novák, Petr Meduna – historické vědy a archeologie

Filip Kosek, Ondřej Císler, Tomáš Lindovský – architektura a urbanismus

www.pracovnavyky.cz

www.fdu.mpsv.cz

**Možnosti rozvoje území – Základní mezioborová studie
pro Karlovarský kraj – Toužim, Bečov nad Teplou, Žlutice, Valeč**

Fotografie – **David Novák, Filip Kosek, Jan Albert Šturma**

Editace a zpracování textu – **Marie Heřmanová**

Grafická úprava – **Zuzana Dvorská, *www.mertli.cz***

Vydal: Fond dalšího vzdělávání, Na Maninách 7, 170 00 Praha 7
Praha, 2015



Fond
Dalšího
Vzdělávání

příspěvková organizace MPSV